

Fascicolo di Bilancio

CIVILISTICO AL 31.12.2025

- ◆ Relazione sulla gestione
- ◆ Bilancio civilistico
- ◆ Nota integrativa
- ◆ Relazione di impatto
- ◆ Allegati



Metriks AI S.p.a. Società Benefit

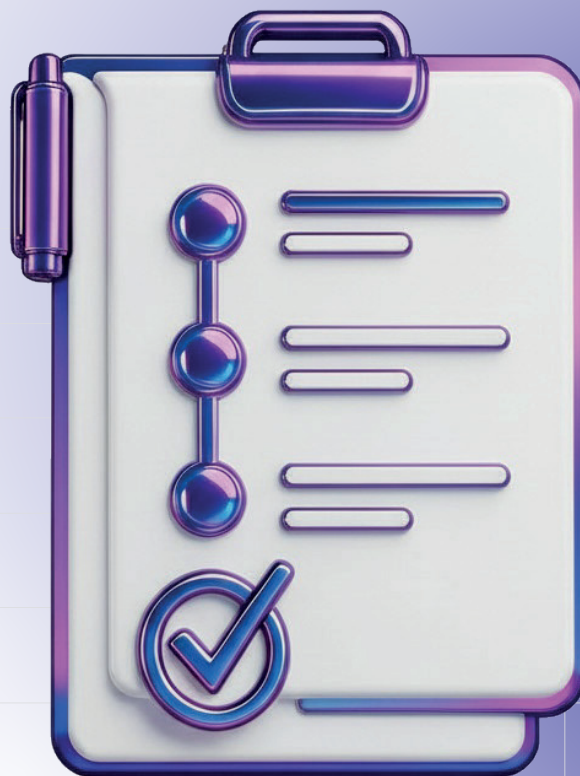
info@metriks.ai
+39 333 320 4166

Sede legale e operativa:
Piazzale Ferrara 4, Milano

The Human-AI Business Partner

Relazione sulla Gestione

2025



METRIKS AI S.P.A. S.B.

Sede in PIAZZALE FERRARA 4 -20139 MILANO (MI) Capitale sociale Euro 184.091 i.v.

Relazione sulla gestione del bilancio al 31/12/2025

Signori soci,

l'esercizio chiuso al 31/12/2025 riporta un risultato positivo pari a Euro 595.313, in aumento rispetto al precedente esercizio, a conferma della crescita e del consolidamento del modello di business della Società nel panorama nazionale delle soluzioni digitali per le PMI.

Condizioni operative e sviluppo dell'attività

METRIKS AI SpA Società Benefit opera nel settore della data intelligence applicata alle Piccole e Medie Imprese (PMI), sviluppando e distribuendo soluzioni digitali integrate nell'ecosistema Metriks Suite, che combina dati, AI Agent e competenze umane.

Metriks AI SpA S.B. si pone come partner strategico delle PMI italiane, supportandole nella trasformazione digitale dei processi decisionali, amministrativi e analitici, attraverso strumenti di analisi predittiva, automazione dei flussi e visualizzazione avanzata dei dati aziendali.

Ai sensi dell'art. 2428 c.c., si segnala che l'attività è svolta presso la sede legale di Milano (MI), e presso la sede operativa di Arezzo.

Andamento della gestione

Andamento economico generale

Negli ultimi anni, lo scenario economico internazionale ha attraversato profonde trasformazioni, influenzate da una combinazione di fattori globali tra cui la pandemia, le tensioni geopolitiche e le politiche economiche adottate dalle principali potenze mondiali. A questi elementi si sono progressivamente aggiunte nuove dinamiche legate all'innovazione tecnologica e alla crescente competizione tra aree economiche, che stanno ridefinendo gli equilibri della crescita globale.

L'economia mondiale continua a dimostrare una significativa capacità di adattamento, secondo le più recenti stime del Fondo Monetario Internazionale, nel 2025 la crescita globale si è attestata intorno al 3,3%, un ritmo destinato a mantenersi sostanzialmente stabile anche nei prossimi anni. Questo risultato è il frutto di un equilibrio complesso: da un lato permangono tensioni commerciali e instabilità geopolitiche, dall'altro la forte espansione degli investimenti nel settore tecnologico - in particolare nell'Intelligenza Artificiale - continua a sostenere l'attività economica e le aspettative dei mercati. Parallelamente prosegue il processo di graduale riduzione dell'inflazione a livello globale, che contribuisce a rafforzare la fiducia di imprese e consumatori.

Nel contesto economico attuale, l'Italia continua a confrontarsi con sfide strutturali che ne limitano il potenziale di crescita. Secondo le stime del Fondo Monetario Internazionale, dopo il +0,7% registrato nel 2024 il Prodotto Interno Lordo è rallentato allo 0,5% nel 2025, con una previsione di crescita intorno allo 0,7% nel biennio 2026-2027.

Il settore manifatturiero, tradizionale punto di forza del Paese, rimane un pilastro dell'economia ma risente ancora degli effetti dei precedenti rincari energetici e di una minore competitività dell'export legata alla forza dell'euro. Permangono inoltre criticità strutturali, come la carenza di manodopera qualificata e il disallineamento tra domanda e offerta nel mercato del lavoro, che rallentano l'adattamento del sistema produttivo alle trasformazioni della transizione digitale ed ecologica.

In questo scenario emergono anche segnali di relativa stabilizzazione. Il progressivo rientro dell'inflazione nell'Area Euro, attesa intorno al 2% nei prossimi anni, potrebbe sostenere il potere d'acquisto delle famiglie e favorire una moderata ripresa dei consumi. Restano tuttavia elementi di fragilità, in particolare sul fronte della finanza pubblica, dove l'elevato livello di debito e la sensibilità ai movimenti dei tassi richiedono politiche fiscali prudenti e credibili.

In un contesto segnato da tensioni geopolitiche e da una crescente frammentazione degli scambi internazionali, diventa quindi centrale rafforzare la competitività del Paese attraverso riforme strutturali, investimenti nelle competenze e una più ampia diffusione delle tecnologie digitali e dell'intelligenza artificiale nel tessuto produttivo.

Performance operativa della Società

L'esercizio 2025 è stato caratterizzato da importanti sviluppi strategici e operativi che hanno rafforzato il posizionamento della Società nel mercato delle soluzioni data-driven per le PMI.

- la Società ha perfezionato la scissione parziale del ramo consulenziale di Rewind S.r.l., attivo nei servizi di consulenza in materia di sostenibilità, redazione di bilanci ESG, formazione manageriale, controllo di gestione e supporto alle operazioni straordinarie. L'operazione, i cui effetti contabili decorrono dal 1° gennaio 2025, ha comportato il trasferimento a Metriks di competenze professionali, relazioni commerciali e di un portafoglio clienti già consolidato, rafforzando ulteriormente il posizionamento della Società quale partner integrato in grado di coniugare tecnologia, analisi dei dati e advisory strategica;
- la Società ha completato una serie di operazioni di acquisizione strategiche, tra cui Polo Informatico S.r.l., Fconn S.r.l., Fanizza Group S.r.l., Appare S.r.l. e Systema S.r.l., con l'obiettivo di integrare nuove competenze tecnologiche e ampliare la base clienti;
- il 30 maggio 2025 si è concluso con successo il processo di quotazione sul mercato Euronext Growth Milan, rappresentando un passaggio rilevante nel percorso di crescita e consolidamento della Società
- grazie all'acquisizione di Fconn S.r.l., è stata avviata la nuova divisione Smart Factory, che ha consentito l'ingresso nel mercato dell'Industrial Internet of Things (IIoT);
- con l'acquisizione di Appare S.r.l., il Gruppo ha ulteriormente ampliato la propria offerta, integrando competenze specialistiche nello sviluppo software e nelle soluzioni di web agency;
- è proseguita la continua evoluzione delle piattaforme proprietarie, arricchite con nuove funzionalità e miglioramenti tecnologici.

Sviluppo della domanda e andamento dei mercati in cui opera la società

Nel corso del 2025, il mercato delle soluzioni di Data Management, Business Analytics e Intelligenza Artificiale rivolte alle PMI ha continuato a espandersi in Italia, sostenuto dalla crescente necessità delle imprese di organizzare e valorizzare i propri dati in modo strutturato. La diffusione di strumenti di analisi avanzata e di applicazioni basate su AI ha favorito un maggiore utilizzo dei dati nei processi operativi e nelle attività di pianificazione e controllo.

La domanda è stata inoltre supportata dall'evoluzione del contesto normativo e competitivo, in particolare in relazione ai temi della sostenibilità e della trasformazione digitale, che richiedono alle imprese una gestione sempre più integrata delle informazioni aziendali. In questo scenario, le soluzioni della Società si inseriscono come strumenti a supporto delle PMI nel miglioramento dei processi decisionali e nell'adozione di modelli gestionali più evoluti.

Comportamento della concorrenza

Nel corso del 2025, il mercato italiano delle soluzioni di Data Management, Business Intelligence e Intelligenza Artificiale per le PMI si è confermato altamente frammentato, con la presenza di numerosi operatori tra software gestionali, piattaforme ERP, strumenti di analytics e nuove soluzioni basate su AI. Parallelamente, si registra una crescente presenza di player tecnologici internazionali e piattaforme cloud che stanno ampliando la propria offerta anche nel segmento delle PMI.

In questo contesto, la capacità della Società di integrare tecnologia, gestione dei dati e servizi consulenziali all'interno della propria piattaforma proprietaria rappresenta un elemento distintivo, che ha contribuito a rafforzare il posizionamento nel segmento delle PMI strutturate.

Clima sociale, politico e sindacale

Nel 2025, il quadro socio-politico italiano ha mostrato nel complesso una situazione di stabilità istituzionale, pur accompagnata da alcune iniziative di mobilitazione sindacale e da manifestazioni di carattere nazionale collegate a tematiche economiche, sociali e geopolitiche. Tali dinamiche non hanno generato effetti rilevanti sull'attività della Società, che opera nel settore privato e si avvale di un modello organizzativo ampiamente digitalizzato.

A livello interno, l'ambiente di lavoro ha continuato a distinguersi per un clima costruttivo e partecipativo. Questo risultato è sostenuto da politiche di gestione delle risorse umane orientate alla crescita e al benessere delle persone, con iniziative che favoriscono collaborazione, flessibilità e qualità dell'esperienza lavorativa. Tra queste rientrano, ad esempio, la disponibilità di spazi di coworking evoluti, aree dedicate al relax e modalità operative flessibili, elementi coerenti con i valori benefit e con l'approccio "human-tech" che ispira la visione della Società.

Andamento della gestione nei settori in cui opera la società

L'esercizio 2025 si è confermato un anno di straordinaria evoluzione, durante il quale la Società non solo ha consolidato il proprio modello di business, ma ha impresso una decisa accelerazione alla propria crescita nel panorama digitale nazionale.

Questo salto di qualità è frutto di una strategia di espansione aggressiva e mirata. Nel corso dell'anno, sono state completate le acquisizioni di realtà tecnologiche di rilievo come Polo Informatico S.r.l., Fconn S.r.l., Fanizza Group S.r.l., Appare S.r.l. e Systema S.r.l.. Queste operazioni hanno permesso di integrare nuove competenze e, soprattutto, di diversificare la nostra offerta verso nuovi mercati: l'ingresso nel mondo dell'Industrial Internet of Things (IIoT) tramite la nuova divisione Smart Factory e il potenziamento dei servizi di sviluppo software e web agency ne sono gli esempi più significativi.

Il cuore tecnologico dell'azienda, la Metriks Suite, ha continuato a evolversi. Il rilascio della versione 1.0 ha messo a disposizione delle PMI uno strumento avanzato di Business Analytics potenziato da modelli predittivi di Intelligenza Artificiale, capace di trasformare i dati aziendali in leve decisionali strategiche. Grazie a questo approccio "human-tech", la Società ha ampliato sensibilmente la propria quota di mercato, rispondendo con efficacia alla crescente domanda di digitalizzazione delle imprese italiane.

Adeguato assetto organizzativo, contabile, amministrativo (D.Lgs. n. 14/2019)

Parallelamente alla crescita operativa e al prestigioso traguardo della quotazione sul mercato Euronext Growth Milan (avvenuta il 30 maggio 2025), Metriks AI ha costantemente vigilato sull'adeguatezza della propria struttura interna. Come previsto dal Codice della Crisi e dell'Insolvenza d'Impresa, la Società ha adottato e affinato un assetto organizzativo, amministrativo e contabile rigoroso, proporzionato alla sua nuova dimensione e complessità.

L'efficienza di tale assetto è garantita dall'impiego di sistemi informativi d'avanguardia che coprono ogni area aziendale: dal CRM per la gestione dei clienti alla tesoreria, fino alla gestione del personale. Elemento cardine di questo sistema rimane la piattaforma Metriks Suite, che integrata ai gestionali contabili permette un monitoraggio in tempo reale dell'andamento finanziario, sia su base storica che prospettica, facilitando l'individuazione tempestiva di eventuali criticità.

Sintesi del bilancio (dati in Euro)

	31/12/2025	31/12/2024	31/12/2023
Ricavi	3.271.810	635.307	305.606
Margine operativo lordo (MOL o Ebitda)	1.065.138	156.624	84.550
Reddito operativo (MON o Ebit)	843.513	49.687	20.626
Utile (perdita) d'esercizio	595.313	21.946	10.828
Attività fisse	4.818.017	427.436	271.056
Patrimonio netto complessivo	6.175.584	53.474	32.151
Posizione finanziaria netta	991.015	(130.055)	(148.060)

Nella tabella che segue sono indicati i risultati conseguenti negli ultimi tre esercizi in termini di valore della produzione, margine operativo lordo e il Risultato prima delle imposte.

	31/12/2025	31/12/2024	31/12/2023
Valore della produzione	3.576.941	745.507	460.094
Margine operativo lordo	1.065.138	156.624	84.550
Risultato prima delle imposte	773.350	36.903	15.516

Nel corso del 2025, la Vostra Società non ha fatto ricorso ad ammortizzatori sociali.

Metriks non si trova in uno stato di difficoltà economico-finanziaria, presenta una gestione patrimoniale ed economica equilibrata, con buoni livelli di marginalità e una posizione finanziaria sotto controllo.

Non è stata avviata alcuna procedura di ristrutturazione del debito, né risultano necessarie misure straordinarie.

Il bilancio al 31/12/2025 è stato redatto secondo il principio di continuità aziendale.

Principali dati economici

Il conto economico riclassificato della società confrontato con quello dell'esercizio precedente è il seguente (in Euro):

	31/12/2025	31/12/2024	Variazione
Ricavi netti	3.140.751	634.707	2.506.044
Costi esterni	1.100.457	103.312	997.145
Valore Aggiunto	2.040.294	531.395	1.508.899

Costo del lavoro	975.156	374.771	600.385
Margine Operativo Lordo	1.065.138	156.624	908.514
Ammortamenti, svalutazioni ed altri accantonamenti	352.684	107.537	245.147
Risultato Operativo	712.454	49.087	663.367
Proventi non caratteristici	131.059	600	130.459
Proventi e oneri finanziari	(70.163)	(11.784)	(58.379)
Risultato Ordinario	773.350	37.903	735.447
Rivalutazioni e svalutazioni		(1.000)	1.000
Risultato prima delle imposte	773.350	36.903	736.447
Imposte sul reddito	178.037	14.957	163.080
Risultato netto	595.313	21.946	573.367

Il conto economico riclassificato della società, confrontato con quello dell'esercizio precedente, evidenzia un sensibile miglioramento su tutti i principali indicatori. I ricavi netti sono passati da Euro 634.707 a Euro 3.140.751, segnando un incremento di Euro 2.506.044. Il margine operativo lordo è cresciuto di circa Euro 908.514, attestandosi a Euro 1.065.138.

L'utile netto d'esercizio ha raggiunto il valore di Euro 595.313, un risultato importante se confrontato con i risultati dell'anno precedente: Euro 21.946. Tale progressione esponenziale è ascrivibile principalmente al forte ampliamento della base clienti e alla crescente stabilizzazione dei ricavi ricorrenti. Al contempo, la Società ha dimostrato una notevole efficienza nel contenimento dei costi operativi nonostante la crescita dei volumi.

La produttività aziendale risulta in costante ascesa, in piena armonia con il significativo aumento del valore aggiunto, che ha raggiunto Euro 2.040.294. Questo trend conferma l'efficacia della strategia di valorizzazione del capitale umano e la bontà degli investimenti tecnologici effettuati sulla Metriks Suite.

Principali dati patrimoniali

Lo stato patrimoniale riclassificato della società confrontato con quello dell'esercizio precedente è il seguente (in Euro):

	31/12/2025	31/12/2024	Variazione
Immobilizzazioni immateriali nette	1.139.655	397.495	742.160
Immobilizzazioni materiali nette	58.516	4.941	53.575
Partecipazioni ed altre immobilizzazioni finanziarie	3.393.346	25.000	3.368.346
Capitale immobilizzato	4.591.517	427.436	4.164.081
Rimanenze di magazzino			
Crediti verso Clienti	1.231.012	157.759	1.073.253
Altri crediti	40.972	24.272	16.700
Ratei e risconti attivi	147.151	9	147.142
Attività d'esercizio a breve termine	1.419.135	182.040	1.237.095
Debiti verso fornitori	260.862	146.101	114.761
Acconti			
Debiti tributari e previdenziali	228.557	100.499	128.058
Altri debiti	189.651	132.255	57.396
Ratei e risconti passivi	294.998	9.212	285.786
Passività d'esercizio a breve termine	974.068	388.067	586.001
Capitale d'esercizio netto	445.067	(206.027)	651.094

Trattamento di fine rapporto di lavoro subordinato	78.515	37.880	40.635
Debiti tributari e previdenziali (oltre l'esercizio successivo)			
Altre passività a medio e lungo termine			
Passività a medio lungo termine	78.515	37.880	40.635
Capitale investito	4.958.069	183.529	4.774.540
Patrimonio netto	(6.175.584)	(53.474)	(6.122.110)
Posizione finanziaria netta a medio lungo termine	(1.390.550)	(131.657)	(1.258.893)
Posizione finanziaria netta a breve termine	2.608.065	1.602	2.606.463
Mezzi propri e indebitamento finanziario netto	(4.958.069)	(183.529)	(4.774.540)

Dallo stato patrimoniale riclassificato emerge un deciso rafforzamento della struttura degli impieghi, con il capitale immobilizzato che raggiunge Euro 4.591.517. Le immobilizzazioni nette segnano un importante incremento rispetto ai 427.436 Euro del 2024. Questa evoluzione è dovuta soprattutto all'incremento delle immobilizzazioni finanziarie che ammontano a circa Euro 3.393.346, riflettendo le acquisizioni avvenute durante l'anno.

Il capitale investito si attesta così a Euro 4.958.069, a testimonianza di una strategia orientata alla crescita accelerata e al consolidamento degli asset necessari per competere nella data intelligence.

Principali dati finanziari

La posizione finanziaria netta al 31/12/2025, era la seguente (in Euro):

	31/12/2025	31/12/2024	Variazione
Depositi bancari	2.718.283	119.234	2.599.049
Denaro e altri valori in cassa			
Disponibilità liquide	2.718.283	119.234	2.599.049
Attività finanziarie che non costituiscono immobilizzazioni			
Obbligazioni e obbligazioni convertibili (entro l'esercizio successivo)			
Debiti verso soci per finanziamento (entro l'esercizio successivo)		71.647	(71.647)
Debiti verso banche (entro l'esercizio successivo)	336.718	45.985	290.733
Debiti verso altri finanziatori (entro l'esercizio successivo)			
Anticipazioni per pagamenti esteri			
Quota a breve di finanziamenti			
Crediti finanziari			
Debiti finanziari a breve termine	336.718	117.632	219.086
Posizione finanziaria netta a breve termine	2.381.565	1.602	2.379.963

Obbligazioni e obbligazioni convertibili (oltre l'esercizio successivo)			
Debiti verso soci per finanziamento (oltre l'esercizio successivo)			
Debiti verso banche (oltre l'esercizio successivo)	1.390.550	131.657	1.258.893
Debiti verso altri finanziatori (oltre l'esercizio successivo)			
Anticipazioni per pagamenti esteri			
Quota a lungo di finanziamenti			
Crediti finanziari			
Posizione finanziaria netta a medio e lungo termine	(1.390.550)	(131.657)	(1.258.893)
Posizione finanziaria netta	991.015	(130.055)	1.121.070

Nel corso dell'esercizio 2025, l'azienda ha confermato una gestione finanziaria estremamente solida, beneficiando in modo determinante del processo di quotazione.

Sebbene l'indebitamento finanziario a medio-lungo termine verso banche sia cresciuto a Euro 1.390.550 per sostenere le acquisizioni, la Società ha accumulato disponibilità liquide per Euro 2.718.283. Questo equilibrio garantisce un'elevata autonomia finanziaria e la capacità di coprire agevolmente il fabbisogno operativo e gli investimenti futuri.

L'esercizio 2025 evidenzia dunque un rafforzamento patrimoniale complessivo, dove la qualità del debito e l'ampia liquidità rappresentano i pilastri fondamentali per sostenere il piano di sviluppo triennale.

Informazioni attinenti all'ambiente e al personale

Tenuto conto del ruolo sociale dell'impresa come evidenziato anche dal documento sulla relazione sulla gestione del Consiglio Nazionale dei Dottori commercialisti e degli esperti contabili, si ritiene opportuno fornire le seguenti informazioni attinenti l'ambiente e al personale.

Personale

Nel corso dell'esercizio non si sono verificate morti sul lavoro del personale iscritto al libro matricola. Nel corso dell'esercizio non si sono verificati infortuni gravi sul lavoro che abbiano comportato lesioni gravi o gravissime al personale iscritto al libro matricola.

Nel corso dell'esercizio non si sono registrati addebiti in ordine a malattie professionali su dipendenti o ex dipendenti e non sono stati avviati procedimenti per cause di mobbing.

Nel corso dell'esercizio la Società ha effettuato investimenti significativi in materia di salute e sicurezza sul lavoro, in particolare:

- aggiornamento e formazione del personale su salute e sicurezza;
- dotazione di postazioni ergonomiche presso gli spazi coworking;
- ottimizzazione delle aree destinate al benessere psico-fisico;
- audit periodici in materia di sicurezza ambientale e sorveglianza sanitaria.

La politica HR di Metriks è coerente con i principi di benefit corporation, orientata al benessere dei collaboratori, alla flessibilità operativa e allo sviluppo professionale.

Ambiente

Nel corso dell'esercizio non si sono verificati danni ambientali per i quali la Società sia stata dichiarata colpevole in via definitiva.

Nel corso dell'esercizio alla Società non sono state inflitte sanzioni o pene definitive per reati ambientali.

Le emissioni di gas ad effetto serra, ai sensi della Legge 316/2004, sono irrilevanti in quanto l'attività della Società è a basso impatto ambientale, essendo basata su lavoro digitale.

La Società ha comunque effettuato investimenti in ottica di sostenibilità ambientale, in particolare:

- adozione di soluzioni cloud-based a basso consumo energetico;
- utilizzo di energia proveniente da fonti rinnovabili presso la sede operativa di Arezzo;
- digitalizzazione dei processi per la riduzione dell'uso di carta e materiali;

Alla data odierna, la Società non ha ancora ottenuto certificazioni ambientali formali (es. ISO 14001), ma ha già predisposto la Relazione di Impatto per l'anno 2025.

Investimenti

Nel corso dell'esercizio, la Società ha dato un forte impulso alla propria strategia di crescita, concentrando gli investimenti in due direzioni principali: il consolidamento della struttura patrimoniale e lo sviluppo tecnologico.

Costi di impianto e ampliamento

L'incremento registrato in questa voce riflette un traguardo fondamentale per la nostra evoluzione: il processo di quotazione sul mercato Euronext Growth di Borsa Italiana. Abbiamo scelto di capitalizzare i costi di consulenza sostenuti per l'IPO in quanto si tratta di oneri straordinari che pongono le basi per una visibilità istituzionale e una capacità di raccolta finanziaria di lungo periodo, i cui benefici si estenderanno ben oltre l'esercizio corrente.

Costi di sviluppo

Sul fronte tecnologico, l'attività è stata orientata alla creazione di asset software proprietari. Gli investimenti si sono concentrati prevalentemente nella valorizzazione del personale interno, impegnato nella progettazione e realizzazione di soluzioni innovative in linea con la nostra visione digitale.

Il progetto centrale di quest'anno è la **Metriks Suite**, una piattaforma avanzata dedicata alle Piccole e Medie Imprese (PMI). L'obiettivo della Suite è quello di creare un ecosistema integrato capace di:

- Dialogare con i sistemi gestionali già presenti in azienda (ERP, CRM, MES);
- Automatizzare i flussi di fatturazione e il rapporto con il cassetto fiscale;
- Trasformare i dati aziendali in leve strategiche per decisioni basate sull'analisi dei dati (*data-driven*).

Per garantire il successo di questo investimento, non ci siamo limitati allo sviluppo tecnico: abbiamo infatti definito una chiara strategia di posizionamento sul mercato. Attraverso canali diretti e collaborazioni con partner sul territorio, stiamo promuovendo l'adozione della suite per supportare concretamente il target PMI nel loro percorso di digitalizzazione.

Attività di ricerca e sviluppo

Ai sensi dell'Articolo 2428 Codice Civile italiano, comma 3, n. 1, si forniscono le seguenti informazioni in merito alle attività di ricerca e sviluppo svolte dalla Società nel corso dell'esercizio.

Nel corso dell'anno la Società ha proseguito lo sviluppo della piattaforma proprietaria **Metriks Suite**, con interventi di ottimizzazione dell'architettura backend e frontend finalizzati al miglioramento delle performance, della scalabilità e dell'esperienza utente. Sono state inoltre implementate attività di efficientamento dei processi di integrazione e gestione dei dati, nonché di rafforzamento dei sistemi di auditing, controllo e sicurezza della piattaforma.

Parallelamente è proseguito lo sviluppo del progetto **PMI Agile**, con particolare riferimento all'implementazione di agenti basati su intelligenza artificiale e all'introduzione di nuove funzionalità ad alto valore aggiunto a supporto dei processi di analisi e gestione aziendale.

Nel corso dell'esercizio sono state inoltre svolte ulteriori attività di miglioramento dei sistemi informativi interni, con interventi di efficientamento e ottimizzazione del CRM aziendale e con lo sviluppo e aggiornamento del sito web della Società, finalizzati al miglioramento della gestione dei processi commerciali e della presenza digitale aziendale.

Rapporti con imprese controllate, collegate, controllanti e consorelle

Nel corso dell'esercizio sono stati intrattenuti i seguenti rapporti la società controllante.

La società ha intrattenuto i seguenti rapporti

Denominazione	Ricavi delle vendite e delle prestazioni	Costi della Produzione	Crediti Finanziari/Altri crediti	Crediti Commerciali	Debiti Commerciali
Rewind S.r.l.	683	35.860			
SPV3 S.r.l.	229			251	
Melchiorre S.r.l.	426			470	
Perennio S.r.l.	2.456			610	
Panzanella Ortolab S.r.l.	426	45.942		168	4.727
Totale	4.220	81.802		1.499	4.727

Tali rapporti, che non comprendono operazioni atipiche e/o inusuali, sono regolati da normali condizioni di mercato.

Informazioni relative ai rischi e alle incertezze ai sensi dell'art. 2428, comma 3, al punto 6-bis, del Codice civile

Ai sensi dell'art. 2428, comma 3, al punto 6-bis, del Codice civile di seguito sono fornite, poi, una serie di informazioni quantitative volte a fornire indicazioni circa la dimensione dell'esposizione ai rischi da parte dell'impresa.

Rischio di credito

Le attività finanziarie della Società sono da considerarsi di buona qualità creditizia, in quanto riferite principalmente a clienti ricorrenti, con relazioni consolidate e politiche di pagamento monitorate internamente.

Alla data di bilancio, non risultano esposizioni significative di dubbia recuperabilità.

La Società non dispone di garanzie collaterali formali, ma attua un monitoraggio continuativo delle posizioni aperte, con valutazioni prospettiche sul rischio d'insolvenza.

Rischio di liquidità

La Società mantiene un'adeguata capacità di far fronte alle passività a breve termine grazie a:

- entrate da ricavi ricorrenti;
- disponibilità liquide e linee di credito bancarie;
- dilazione dei termini di pagamento con i principali fornitori.

Nello specifico:

- possiede depositi presso istituti di credito ordinari;
- non esistono concentrazioni significative di rischio di liquidità.

Le date attese di scadenza delle passività finanziarie non differiscono significativamente dalle scadenze contrattuali, salvo per le passività verso fornitori per cui vengono applicate condizioni flessibili in accordo con la controparte.

Rischio di mercato

Essendo la Società operante in ambito software e digital services in Italia, non è esposta a rischi di cambio (opera in euro), né detiene strumenti finanziari indicizzati.

Il rischio di variazione dei tassi di interesse sulle passività finanziarie è limitato.

La Società non risulta esposta a rischio di prezzo su materie prime o strumenti negoziati, in quanto non opera nel settore industriale o retail.

Politiche connesse alle diverse attività di copertura

La Società ha definito procedure interne di risk management proporzionate alla dimensione e alla complessità operativa, con le seguenti linee guida:

- monitoraggio periodico dei flussi finanziari (cash flow storico e forecast);
- valutazione prospettica della solvibilità clienti;
- analisi di sensitività su scenari finanziari e ricavi ricorrenti.

La responsabilità per la gestione dei rischi è affidata al management team che utilizza la piattaforma Metriks suite per il monitoraggio della situazione aziendale.

Evoluzione prevedibile della gestione

Nonostante il permanere di un quadro macroeconomico internazionale complesso, segnato dalle tensioni geopolitiche in Ucraina e Medio Oriente e dalle conseguenti pressioni inflazionistiche, Metriks AI guarda al futuro con estrema fiducia, forte dei solidi fondamentali economici consolidati nel 2025.

Il piano industriale triennale aggiornato punta a una decisa accelerazione della crescita, facendo leva sui seguenti pilastri strategici:

- **Innovazione di Prodotto:** consolidamento della Metriks Suite 2.0 e lancio sul mercato della Metriks Smart Box, soluzioni pensate per rendere l'Intelligenza Artificiale ancora più accessibile alle PMI.
- **Espansione Commerciale:** ampliamento sostanziale del portafoglio clienti e incremento della quota di ricavi ricorrenti, per garantire una stabilità finanziaria di lungo periodo.
- **Rafforzamento Organizzativo:** potenziamento dei reparti Sales, Operations e Development, unitamente al consolidamento del team BPM (Business Performance Management) per una gestione eccellente di HR, Accounting e Compliance.

In merito alla gestione finanziaria, la Società prevede di mantenere un ottimale equilibrio tra fonti e impieghi. La solida posizione finanziaria netta e il cash flow operativo generato consentono di escludere tensioni di liquidità nel breve e medio termine, permettendo al contempo di valutare nuove opportunità di investimento agevolato.

In merito alla gestione economica, si attende un ulteriore incremento della marginalità. Questo obiettivo sarà perseguito attraverso l'efficientamento dei processi interni derivante dall'integrazione delle società

acquisite, lo sfruttamento delle economie di scala e la piena messa a valore degli investimenti in Ricerca e Sviluppo già capitalizzati.

In merito alla gestione patrimoniale, è stata caratterizzata da un deciso rafforzamento del Patrimonio Netto, la cui crescita è trainata principalmente dal successo della quotazione in Borsa. L'operazione ha permesso di raccogliere importanti risorse tramite il sovrapprezzo azioni, dotando la Società della solidità necessaria per sostenere i propri piani di sviluppo. La nuova struttura del capitale riflette l'evoluzione di Metriks in società quotata, includendo l'incremento del capitale sociale e l'avvio di una politica di gestione delle azioni proprie. Il consolidamento delle riserve complessive conferma una strategia volta a garantire stabilità finanziaria e autonomia negli investimenti tecnologici di lungo periodo.

Certi della validità del percorso intrapreso, Vi ringraziamo per la fiducia accordataci e Vi invitiamo ad approvare il bilancio dell'esercizio 2025 così come presentato.

Il Consiglio di Amministrazione
Milano, 27 Marzo 2026



Bilancio Civilistico e Nota Integrativa

2025



METRIKS AI S.P.A. S.B.**Bilancio di esercizio al 31-12-2025**

Dati anagrafici	
Sede in	PIAZZALE FERRARA 4 20139 MILANO (MI)
Codice Fiscale	12122690964
Numero Rea	MI 2642361
P.I.	12122690964
Capitale Sociale Euro	184.091 i.v.
Forma giuridica	Societa' Per Azioni
Settore di attività prevalente (ATECO)	Altre attività dei servizi connessi alle tecnologie dell'informazione e dell'informatica n.c.a. (62.90.09)
Società in liquidazione	no
Società con socio unico	no
Società sottoposta ad altrui attività di direzione e coordinamento	no
Appartenenza a un gruppo	si
Denominazione della società capogruppo	Metriks AI S.p.A. Società Benefit
Paese della capogruppo	ITALIA

Stato patrimoniale

	31-12-2025	31-12-2024
Stato patrimoniale		
Attivo		
B) Immobilizzazioni		
I - Immobilizzazioni immateriali		
1) costi di impianto e di ampliamento	588.379	6.068
2) costi di sviluppo	384.330	296.786
4) concessioni, licenze, marchi e diritti simili	1.617	962
5) avviamento	63.160	67.111
6) immobilizzazioni in corso e acconti	13.283	19.800
7) altre	88.886	6.768
Totale immobilizzazioni immateriali	1.139.655	397.495
II - Immobilizzazioni materiali		
4) altri beni	58.516	4.941
Totale immobilizzazioni materiali	58.516	4.941
III - Immobilizzazioni finanziarie		
1) partecipazioni in		
a) imprese controllate	3.108.236	-
d-bis) altre imprese	126.640	25.000
Totale partecipazioni	3.234.876	25.000
2) crediti		
a) verso imprese controllate		
esigibili entro l'esercizio successivo	219.000	-
Totale crediti verso imprese controllate	219.000	-
d-bis) verso altri		
esigibili entro l'esercizio successivo	7.500	-
Totale crediti verso altri	7.500	-
Totale crediti	226.500	-
Totale immobilizzazioni finanziarie	3.461.376	25.000
Totale immobilizzazioni (B)	4.659.547	427.436
C) Attivo circolante		
II - Crediti		
1) verso clienti		
esigibili entro l'esercizio successivo	1.231.012	157.759
Totale crediti verso clienti	1.231.012	157.759
4) verso controllanti		
esigibili entro l'esercizio successivo	-	7.681
Totale crediti verso controllanti	-	7.681
5-bis) crediti tributari		
esigibili entro l'esercizio successivo	27.275	16.591
esigibili oltre l'esercizio successivo	158.470	-
Totale crediti tributari	185.745	16.591
5-quater) verso altri		
esigibili entro l'esercizio successivo	13.697	-
Totale crediti verso altri	13.697	-
Totale crediti	1.430.454	182.031
IV - Disponibilità liquide		
1) depositi bancari e postali	2.718.283	119.234

Totale disponibilità liquide	2.718.283	119.234
Totale attivo circolante (C)	4.148.737	301.265
D) Ratei e risconti	147.151	9
Totale attivo	8.955.435	728.710
Passivo		
A) Patrimonio netto		
I - Capitale	184.091	10.000
II - Riserva da sovrapprezzo delle azioni	4.997.509	-
IV - Riserva legale	2.000	1.076
VI - Altre riserve, distintamente indicate		
Riserva straordinaria	41.472	20.450
Varie altre riserve	624.722	2
Totale altre riserve	666.194	20.452
IX - Utile (perdita) dell'esercizio	595.313	21.946
X - Riserva negativa per azioni proprie in portafoglio	(269.523)	-
Totale patrimonio netto	6.175.584	53.474
C) Trattamento di fine rapporto di lavoro subordinato	78.515	37.880
D) Debiti		
3) debiti verso soci per finanziamenti		
esigibili entro l'esercizio successivo	-	71.647
Totale debiti verso soci per finanziamenti	-	71.647
4) debiti verso banche		
esigibili entro l'esercizio successivo	336.718	45.985
esigibili oltre l'esercizio successivo	1.390.550	131.657
Totale debiti verso banche	1.727.268	177.642
7) debiti verso fornitori		
esigibili entro l'esercizio successivo	260.862	146.101
Totale debiti verso fornitori	260.862	146.101
11) debiti verso controllanti		
esigibili entro l'esercizio successivo	-	100.000
Totale debiti verso controllanti	-	100.000
12) debiti tributari		
esigibili entro l'esercizio successivo	193.771	89.425
Totale debiti tributari	193.771	89.425
13) debiti verso istituti di previdenza e di sicurezza sociale		
esigibili entro l'esercizio successivo	34.786	11.074
Totale debiti verso istituti di previdenza e di sicurezza sociale	34.786	11.074
14) altri debiti		
esigibili entro l'esercizio successivo	189.651	32.255
Totale altri debiti	189.651	32.255
Totale debiti	2.406.338	628.144
E) Ratei e risconti	294.998	9.212
Totale passivo	8.955.435	728.710

Conto economico

	31-12-2025	31-12-2024
Conto economico		
A) Valore della produzione		
1) ricavi delle vendite e delle prestazioni	3.140.751	634.707
4) incrementi di immobilizzazioni per lavori interni	305.131	110.200
5) altri ricavi e proventi		
contributi in conto esercizio	121.482	-
altri	9.577	600
Totale altri ricavi e proventi	131.059	600
Totale valore della produzione	3.576.941	745.507
B) Costi della produzione		
6) per materie prime, sussidiarie, di consumo e di merci	9.184	1.150
7) per servizi	1.344.591	162.253
8) per godimento di beni di terzi	17.826	42.000
9) per il personale		
a) salari e stipendi	797.086	293.111
b) oneri sociali	135.676	58.418
c) trattamento di fine rapporto	41.454	20.789
e) altri costi	940	2.453
Totale costi per il personale	975.156	374.771
10) ammortamenti e svalutazioni		
a) ammortamento delle immobilizzazioni immateriali	319.083	106.367
b) ammortamento delle immobilizzazioni materiali	28.298	1.170
d) svalutazioni dei crediti compresi nell'attivo circolante e delle disponibilità liquide	5.303	-
Totale ammortamenti e svalutazioni	352.684	107.537
14) oneri diversi di gestione	33.987	8.109
Totale costi della produzione	2.733.428	695.820
Differenza tra valore e costi della produzione (A - B)	843.513	49.687
C) Proventi e oneri finanziari		
15) proventi da partecipazioni		
altri	5.093	-
Totale proventi da partecipazioni	5.093	-
16) altri proventi finanziari		
d) proventi diversi dai precedenti		
da imprese controllate	872	-
altri	25.760	12
Totale proventi diversi dai precedenti	26.632	12
Totale altri proventi finanziari	26.632	12
17) interessi e altri oneri finanziari		
altri	101.761	11.794
Totale interessi e altri oneri finanziari	101.761	11.794
17-bis) utili e perdite su cambi	(127)	(2)
Totale proventi e oneri finanziari (15 + 16 - 17 + - 17-bis)	(70.163)	(11.784)
D) Rettifiche di valore di attività e passività finanziarie		
19) svalutazioni		
a) di partecipazioni	-	1.000
Totale svalutazioni	-	1.000
Totale delle rettifiche di valore di attività e passività finanziarie (18 - 19)	-	(1.000)

Risultato prima delle imposte (A - B + - C + - D)	773.350	36.903
20) Imposte sul reddito dell'esercizio, correnti, differite e anticipate		
imposte correnti	192.994	14.957
imposte relative a esercizi precedenti	(14.957)	-
Totale delle imposte sul reddito dell'esercizio, correnti, differite e anticipate	178.037	14.957
21) Utile (perdita) dell'esercizio	595.313	21.946

Rendiconto finanziario, metodo indiretto

	31-12-2025	31-12-2024
Rendiconto finanziario, metodo indiretto		
A) Flussi finanziari derivanti dall'attività operativa (metodo indiretto)		
Utile (perdita) dell'esercizio	595.313	21.946
Imposte sul reddito	178.037	14.957
Interessi passivi/(attivi)	75.129	11.782
1) Utile (perdita) dell'esercizio prima d'imposte sul reddito, interessi, dividendi e plus /minusvalenze da cessione	848.479	48.685
Rettifiche per elementi non monetari che non hanno avuto contropartita nel capitale circolante netto		
Accantonamenti ai fondi	41.454	18.170
Ammortamenti delle immobilizzazioni	347.381	107.537
Altre rettifiche in aumento/(in diminuzione) per elementi non monetari	606.443	(2.702)
Totale rettifiche per elementi non monetari che non hanno avuto contropartita nel capitale circolante netto	995.278	123.005
2) Flusso finanziario prima delle variazioni del capitale circolante netto	1.843.757	171.690
Variazioni del capitale circolante netto		
Decremento/(Incremento) dei crediti verso clienti	(1.073.253)	(89.302)
Incremento/(Decremento) dei debiti verso fornitori	114.761	86.248
Decremento/(Incremento) dei ratei e risconti attivi	(147.142)	(9)
Incremento/(Decremento) dei ratei e risconti passivi	285.786	9.212
Altri decrementi/(Altri Incrementi) del capitale circolante netto	(113.029)	126.765
Totale variazioni del capitale circolante netto	(932.877)	132.914
3) Flusso finanziario dopo le variazioni del capitale circolante netto	910.880	304.604
Altre rettifiche		
Interessi incassati/(pagati)	(70.162)	(11.782)
(Imposte sul reddito pagate)	(18.599)	(6.019)
(Utilizzo dei fondi)	(15.691)	(11.369)
Totale altre rettifiche	(104.452)	(29.170)
Flusso finanziario dell'attività operativa (A)	806.428	275.434
B) Flussi finanziari derivanti dall'attività d'investimento		
Immobilizzazioni materiali		
(Investimenti)	(40.832)	(1.806)
Immobilizzazioni immateriali		
(Investimenti)	(1.061.243)	(130.000)
Immobilizzazioni finanziarie		
(Investimenti)	(3.209.876)	(25.000)
Disinvestimenti	5.093	-
(Acquisizione di rami d'azienda al netto delle disponibilità liquide)	-	(100.000)
Flusso finanziario dell'attività di investimento (B)	(4.306.858)	(256.806)
C) Flussi finanziari derivanti dall'attività di finanziamento		
Mezzi di terzi		
Incremento/(Decremento) debiti a breve verso banche	-	4.986
Accensione finanziamenti	1.500.000	-
(Rimborso finanziamenti)	(212.597)	(42.522)
Mezzi propri		
Aumento di capitale a pagamento	5.081.600	(623)
Cessione/(Acquisto) di azioni proprie	(269.523)	-
Flusso finanziario dell'attività di finanziamento (C)	6.099.480	(38.159)

Incremento (decremento) delle disponibilità liquide (A ± B ± C)	2.599.050	(19.531)
Disponibilità liquide a inizio esercizio		
Depositi bancari e postali	119.234	138.342
Danaro e valori in cassa	-	423
Totale disponibilità liquide a inizio esercizio	119.234	138.765
Disponibilità liquide a fine esercizio		
Depositi bancari e postali	2.718.283	119.234
Totale disponibilità liquide a fine esercizio	2.718.283	119.234

Nota integrativa al Bilancio di esercizio chiuso al 31-12-2025

Nota integrativa, parte iniziale

Signori Azionisti,

il presente bilancio, sottoposto al Vostro esame e alla Vostra approvazione, evidenzia un utile d'esercizio pari a Euro 595.313.

Attività svolte

Metriks AI S.p.A. – Società Benefit e Pmi Innovativa – opera come *AI Data Company* nel settore del *Data Management* e dell'Intelligenza Artificiale applicata alle piccole e medie imprese. La Società adotta un modello di business distintivo che integra dati, Intelligenza Artificiale e competenze umane, posizionandosi come partner tecnologico e strategico per supportare le imprese nell'analisi dei dati, nell'ottimizzazione dei processi decisionali e nell'introduzione di logiche predittive.

L'esercizio 2025 ha rappresentato un momento fondamentale nel percorso di crescita della Società, culminato con l'ammissione alle negoziazioni delle azioni ordinarie sul mercato **Euronext Growth Milan (EGM)**. Il processo di quotazione ha permesso di rafforzare la struttura patrimoniale e finanziaria, dotando la Società delle risorse necessarie per accelerare il piano di sviluppo industriale e consolidare la propria posizione competitiva sul mercato nazionale.

L'attività si è focalizzata sul potenziamento della **Metriks Suite**, la piattaforma digitale proprietaria di *Business Performance Management*. La suite, accessibile via web, integra dati provenienti da sistemi informativi interni ed esterni per offrire dashboard interattive in tempo reale dedicate a diverse aree aziendali: Amministrazione, Risorse Umane, Finanza, Operations, Vendite ed ESG. Nel corso dell'esercizio, è stato dato particolare impulso alla **Business Intelligence** che consente alle PMI di automatizzare i flussi analitici e generare insight strategici attraverso modelli di *machine learning* capaci di segmentare la clientela e generare budget previsionali.

In coerenza con la strategia di espansione definita, il 2025 ha visto l'esecuzione di importanti operazioni di **M&A (Mergers & Acquisitions)**. L'acquisizione di partecipazioni di controllo in realtà specializzate nell'Industrial IoT e in partner tecnologici consolidati ha permesso a Metriks di ampliare il portafoglio prodotti e di estendere significativamente la propria base clienti, creando sinergie operative e commerciali di rilievo.

In linea con il percorso di crescita e con la strategia di integrazione tra competenze tecnologiche e consulenziali, nel dicembre 2024 è stata perfezionata la **scissione parziale del ramo consulenziale di Rewind S.r.l.**, attivo nei servizi di consulenza in materia di sostenibilità, redazione di bilanci ESG, formazione manageriale, controllo di gestione e supporto alle operazioni straordinarie. L'operazione, i cui effetti contabili decorrono dal 1° gennaio 2025, ha comportato il trasferimento a Metriks di competenze professionali, relazioni commerciali e di un portafoglio clienti già consolidato, rafforzando ulteriormente il posizionamento della Società quale partner integrato in grado di coniugare tecnologia, analisi dei dati e advisory strategica.

Tale operazione si inserisce nel più ampio percorso di consolidamento del modello di business della Società, contribuendo ad ampliare la base clienti, a diversificare le fonti di ricavo e a creare significative sinergie tra le soluzioni tecnologiche proprietarie e i servizi di consulenza ad alto valore aggiunto.

In qualità di **Società Benefit**, Metriks ha proseguito il proprio impegno nel perseguire finalità di beneficio comune, integrando gli obiettivi di sostenibilità nella strategia aziendale. In tale ambito, è stato istituito un Comitato ESG interno.

Alla luce dei risultati raggiunti e del consolidamento seguito alla quotazione, la Società conferma la propria roadmap finalizzata a diventare il punto di riferimento digitale per le PMI che intendono trasformare il proprio patrimonio informativo in vantaggio competitivo, puntando sull'innovazione continua dei moduli di intelligenza artificiale e sull'espansione della propria rete distributiva.

Fatti di rilievo verificatisi nel corso dell'esercizio

Non si sono verificati fatti di natura eccezionale che abbiano imposto il ricorso alle deroghe di cui all'art. 2423, comma 5, del Codice Civile.

Nel corso dell'esercizio 2025 il Gruppo Metriks ha posto in essere rilevanti operazioni straordinarie finalizzate al rafforzamento del proprio posizionamento competitivo e all'ampliamento del perimetro di consolidamento.

In particolare, la Capogruppo ha completato un articolato piano di crescita per linee esterne, perfezionando l'acquisizione delle società Polo Informatico S.r.l., FCONN S.r.l., Fanizza Group S.r.l., Appare S.r.l. e Systema S.r.l., nonché l'integrazione del ramo Advisory di Rewind S.r.l. Tali operazioni hanno consentito di ampliare significativamente le competenze tecnologiche del Gruppo, rafforzare la presenza territoriale e incrementare la base clienti, favorendo al contempo lo sviluppo di sinergie operative tra le diverse linee di business.

Nel medesimo esercizio, la Società ha inoltre completato con successo il processo di quotazione su Euronext Growth Milan, conclusosi in data 30 maggio 2025, con una raccolta complessiva di circa Euro 4,2 milioni, finalizzata al supporto del piano di sviluppo industriale.

Sempre nel corso dell'esercizio, la Società è risultata beneficiaria di un contributo a fondo perduto concesso da Regione Lombardia nell'ambito dell'iniziativa "Quota Lombardia", destinata a sostenere i percorsi di quotazione delle PMI. Tale contributo copre il 50% delle spese ammissibili, fino a un massimo di Euro 600 migliaia.

Tali operazioni, pur modificando la dimensione e la struttura patrimoniale della Società rispetto all'esercizio precedente, sono state rappresentate in bilancio secondo i corretti principi contabili, senza che si rendessero necessarie ulteriori informative per la comprensione delle differenze tra le poste di bilancio, se non quelle già ampiamente dettagliate nei commenti alle singole voci e nella Relazione sulla Gestione.

Criteri di formazione

I criteri utilizzati nella formazione e nella valutazione del bilancio chiuso al 31/12/2025 tengono conto delle modifiche apportate all'ordinamento nazionale dal D.Lgs. 139/2015, emanato in attuazione della Direttiva 2013/34/UE.

Inoltre, nella redazione del bilancio si è tenuto, laddove richiesto, delle modifiche apportate ai principi contabili con gli emendamenti approvati nel marzo 2024 agli OIC 16/31 (obblighi di smantellamento e ripristino), 25 (secondo pilastro OCSE), 12/15/19 (trattamento degli sconti sui ricavi), oltreché del Documento Interpretativo 11 in tema di "Aspetti contabili relativi alla valutazione dei titoli non immobilizzati".

Per i bilanci relativi agli esercizi in corso all'1/1/2024, si rende applicabile il nuovo principio contabile OIC 34, in tema di rilevazione e valutazione dei ricavi e di esposizione delle informazioni da fornire con la nota integrativa.

Il bilancio in commento è conforme al dettato degli articoli 2423 e seguenti del Codice civile, come risulta dalla presente nota integrativa, redatta ai sensi dell'articolo 2427 del Codice civile, che costituisce, ai sensi e per gli effetti dell'articolo 2423, parte integrante del bilancio d'esercizio.

I valori di bilancio sono rappresentati in unità di euro mediante arrotondamenti dei relativi importi. Le eventuali differenze da arrotondamento sono state indicate alla voce "Riserva da arrotondamento Euro" compresa tra le poste di Patrimonio Netto ai sensi dell'articolo 2423, sesto comma, C.c., la nota integrativa è stata redatta in migliaia di Euro/(in unità di Euro).

La nota integrativa presenta le informazioni delle voci di stato patrimoniale e di conto economico secondo l'ordine in cui le relative voci sono indicate nei rispettivi schemi di bilancio.

Nei casi in cui la compensazione è ammessa dalla legge (crediti e debiti tributari compensati, contributi pubblici iscritti a riduzione del valore dell'immobilizzazione, utili e perdite su cambi indicati alla voce 17-bis del Conto Economico, imposte anticipate e differite incluse nella voce 20 del Conto Economico), sono indicati nella nota integrativa gli importi lordi oggetto di compensazione, come richiesto dall'art. 2423 ter, sesto comma C.C.

Principi di redazione

(Rif. art. 2423 e art. 2423-bis C.c.)

La valutazione delle voci di bilancio è stata fatta ispirandosi a criteri generali di prudenza e competenza, nella prospettiva della continuazione dell'attività.

L'applicazione del principio di prudenza ha comportato la valutazione individuale degli elementi componenti le singole poste o voci delle attività o passività, per evitare compensazioni tra perdite che dovevano essere riconosciute e profitti da non riconoscere in quanto non realizzati.

In ottemperanza al principio di competenza, l'effetto delle operazioni e degli altri eventi è stato rilevato contabilmente ed attribuito all'esercizio al quale tali operazioni ed eventi si riferiscono, e non a quello in cui si concretizzano i relativi movimenti di numerario (incassi e pagamenti).

In applicazione del principio di rilevanza sono stati derogati gli obblighi in tema di rilevazione, valutazione, presentazione e informativa quando la loro osservanza avrebbe avuto effetti irrilevanti al fine di dare una rappresentazione veritiera e corretta.

La continuità di applicazione dei criteri di valutazione nel tempo rappresenta elemento necessario ai fini della comparabilità dei bilanci della società nei vari esercizi.

La rilevazione e la presentazione delle voci di bilancio è stata fatta tenendo conto della sostanza dell'operazione o del contratto.

Casi eccezionali ex art. 2423, quinto comma, del Codice Civile

(Rif. art. 2423, quinto comma, C.c.)

Non si sono verificati casi eccezionali che abbiano reso necessario il ricorso a deroghe di cui all'art. 2423 comma 5 del Codice Civile.

Criteri di valutazione applicati

(Rif. art. 2426, primo comma, C.c.)

Immobilizzazioni

Immateriali

Sono iscritte al costo storico di acquisizione ed esposte al netto degli ammortamenti effettuati nel corso degli esercizi e imputati direttamente alle singole voci.

I costi di impianto e ampliamento sono ammortizzati entro un periodo non superiore a cinque anni.

I costi di sviluppo sono ammortizzati sistematicamente secondo la loro vita utile: nei casi eccezionali in cui non è possibile stimarne attendibilmente la vita utile, essi sono ammortizzati entro un periodo non superiore a cinque anni.

Tra i costi di sviluppo sono stati iscritti i costi relativi ai dipendenti impiegati dei risultati della ricerca di base o di altre conoscenze possedute o acquisite in un piano o in un progetto per la produzione di materiali, dispositivi, processi, sistemi o servizi, nuovi o sostanzialmente migliorati, prima dell'inizio della produzione commerciale o dell'utilizzazione, così come disposto dall'Oic 24.

Gli stessi sono stati oggetto di capitalizzazione in quanto rispecchiano i requisiti indicati al par. 49 OIC 24, e più in particolare:

- 1) sono relativi ad un prodotto o processo chiaramente definito, nonché identificabili e misurabili.
- 2) sono riferiti ad un progetto realizzabile, cioè tecnicamente fattibile, per il quale la società possieda o possa disporre delle necessarie risorse.
- 3) sono recuperabili, cioè la società deve avere prospettive di reddito in modo che i ricavi che prevede di realizzare dal progetto siano almeno sufficienti a coprire i costi sostenuti per lo studio dello stesso.

Materiali

Sono iscritte al costo di acquisto o di produzione e rettificate dai corrispondenti fondi di ammortamento.

Nel valore di iscrizione in bilancio sono computati gli oneri accessori e i costi sostenuti per l'utilizzo dell'immobilizzazione, portando a riduzione del costo gli sconti commerciali e gli sconti esposti in fattura.

Per effetto dell'emendamento all'OIC 16 del marzo 2024, deve essere incluso nel valore di iscrizione del bene anche il costo di smantellamento e rimozione del cespite e/o ripristino del sito se e nel momento in cui è assunta l'obbligazione a smantellare il cespite e/o ripristinare il sito in cui il cespite è ubicato, in contropartita ad un fondo rischi e oneri.

Le quote di ammortamento, imputate a conto economico, sono state calcolate attesi l'utilizzo, la destinazione e la durata economico-tecnica dei cespiti, sulla base del criterio della residua possibilità di utilizzazione, criterio che abbiamo ritenuto ben rappresentato dalle seguenti aliquote, non modificate rispetto all'esercizio precedente e ridotte alla metà nell'esercizio di entrata in funzione del bene. Sono state applicate le aliquote che rispecchiano il risultato dei piani di ammortamento tecnici, confermate dalle realtà aziendali e ridotte del 50% per le acquisizioni nell'esercizio, in quanto esistono per queste ultime le condizioni previste dall'OIC 16 par. 61.

Qualora, indipendentemente dall'ammortamento già contabilizzato, risulti una perdita durevole di valore, l'immobilizzazione viene corrispondentemente svalutata. Se in esercizi successivi vengono meno i presupposti della svalutazione viene ripristinato il valore originario rettificato dei soli ammortamenti.

Le immobilizzazioni acquistate a titolo gratuito sono iscritte al presumibile valore di mercato aumentato dei costi sostenuti o da sostenere per inserire durevolmente e utilmente i cespiti nel processo produttivo.

Ai sensi del dell'OIC 16 come emendato nello scorso mese di marzo, qualora ci si trovi nella necessità di contabilizzare dei costi di smantellamento/ripristino di un cespite per cui è assunta l'obbligazione a smantellare il cespite stesso e/o a ripristinare il sito in cui il cespite è ubicato, il costo stimato è imputato a incremento del valore del cespite in contropartita di un apposito fondo rischi e oneri futuri.

Finanziarie

Le voci inserite tra le immobilizzazioni finanziarie sono destinate a permanere durevolmente nel patrimonio dell'azienda per effetto della volontà della direzione aziendale e dell'effettiva capacità della Società di detenerle per un periodo prolungato di tempo. Diversamente, sono iscritte nell'attivo circolante.

Operazioni di locazione finanziaria (leasing)

Le operazioni di locazione finanziaria, qualora presenti, sono rappresentate in bilancio secondo il metodo patrimoniale, contabilizzando a conto economico i canoni corrisposti secondo il principio di competenza. In apposita sezione della nota integrativa sono fornite le informazioni complementari previste dalla legge relative alla rappresentazione dei contratti di locazione finanziaria secondo il metodo finanziario.

Per le operazioni di locazione finanziaria derivanti da un'operazione di lease back, le plusvalenze e le minusvalenze originate dall'operazione di vendita del bene sono rilevate in conto economico secondo il criterio di competenza, a mezzo di iscrizione di risconti passivi/attivi e di corrispondente imputazione graduale tra i proventi/oneri del conto economico e sulla base della durata del contratto di locazione finanziaria (leasing).

Crediti

I crediti iscritti in bilancio rappresentano diritti ad esigere, ad una scadenza individuata o individuabile, ammontari fissi o determinabili di disponibilità liquide da clienti o da altri soggetti.

Ai sensi di quanto previsto dall'OIC 15, si precisa che la società si è avvalsa della facoltà di disapplicazione dal criterio del Costo Ammortizzato per i crediti:

- 1) già iscritti in bilancio al 31 dicembre 2015;
- 2) con scadenza inferiore a 12 mesi;
- 3) con scadenza a medio/lungo termine, i cui costi di transazione sono stati valutati irrilevanti così come da policy aziendale.

I crediti per i quali non è stato applicato il criterio del costo ammortizzato e dell'attualizzazione sono stati rilevati al valore di presumibile realizzo.

L'adeguamento del valore nominale al valore di presunto realizzo è ottenuto mediante l'iscrizione di un fondo svalutazione a copertura dei crediti ritenuti inesigibili, nonché del generico rischio relativo ai rimanenti crediti, basato su stime effettuate sulla base dell'esperienza passata, dell'andamento degli indici di anzianità dei crediti scaduti, della situazione economica generale, di settore e di rischio paese, nonché sui fatti intervenuti dopo la chiusura dell'esercizio che hanno riflessi sui valori alla data del bilancio.

La suddivisione degli importi esigibili entro e oltre l'esercizio è effettuata con riferimento alla scadenza contrattuale o legale, tenendo anche conto di fatti ed eventi che possono determinare una modifica della scadenza originaria, della realistica capacità del debitore di adempiere all'obbligazione nei termini contrattuali e dell'orizzonte temporale in cui, ragionevolmente, si ritiene di poter esigere il credito.

Disponibilità liquide

Le disponibilità liquide rappresentano i saldi attivi dei depositi, gli assegni, nonché il denaro e i valori in cassa alla chiusura dell'esercizio. I depositi bancari e gli assegni sono valutati al presumibile valore di realizzo, il denaro e i valori bollati al valore nominale.

Debiti

I debiti sono passività di natura determinata ed esistenza certa che rappresentano obbligazioni a pagare ad ammontare fissi o determinabili di disponibilità liquide a finanziatori, fornitori ed altri

soggetti. Ai sensi di quanto previsto dall'OIC 19, si precisa che la società si è avvalsa della facoltà di disapplicazione del criterio del Costo Ammortizzato per i debiti:

- 1) già iscritti in bilancio al 31 dicembre 2015;
- 2) con scadenza inferiore a 12 mesi;
- 3) a medio/lungo termine, i cui costi di transazione sono stati valutati irrilevanti così come da policy aziendale.

I debiti per i quali non è stato applicato il criterio del costo ammortizzato sono stati rilevati al valore nominale al netto di premi, degli sconti, degli abbuoni previsti contrattualmente o comunque concessi. La suddivisione degli importi esigibili entro e oltre l'esercizio è effettuata con riferimento alla scadenza contrattuale o legale, tenendo anche conto di fatti ed eventi che possono determinare una modifica della scadenza originaria.

Ratei e risconti

Sono stati determinati secondo il criterio dell'effettiva competenza temporale dell'esercizio. Per i ratei e risconti di durata pluriennale sono state verificate le condizioni che ne avevano determinato l'iscrizione originaria, adottando, ove necessario, le opportune variazioni.

Partecipazioni

Le partecipazioni in imprese controllate e collegate, iscritte tra le immobilizzazioni finanziarie, sono valutate alternativamente:

- al costo di acquisto o sottoscrizione
- con il metodo del patrimonio netto.

Il metodo del patrimonio netto consiste nell'assunzione, nel bilancio della società partecipante, del patrimonio netto della partecipata, in accordo con quanto prescritto dal principio contabile OIC 17.

Le altre partecipazioni sono iscritte al costo di acquisto o di sottoscrizione.

Le partecipazioni iscritte nelle immobilizzazioni rappresentano un investimento duraturo e strategico da parte della società.

Le partecipazioni iscritte al costo di acquisto non sono state svalutate perché non hanno subito alcuna perdita durevole di valore

Azioni proprie

L'acquisto di azioni proprie, qualora presente, comporta una riduzione del patrimonio netto di eguale importo, tramite l'iscrizione nel passivo del bilancio di una specifica voce con segno negativo.

Fondi per rischi e oneri

Sono stanziati per coprire perdite o debiti di esistenza certa o probabile, dei quali tuttavia alla chiusura dell'esercizio non erano determinabili l'ammontare o la data di sopravvenienza.

Nella valutazione di tali fondi sono stati rispettati i criteri generali di prudenza e competenza e non si è proceduto alla costituzione di fondi rischi generici privi di giustificazione economica.

Le passività potenziali sono state rilevate in bilancio e iscritte nei fondi in quanto ritenute probabili ed essendo stimabile con ragionevolezza l'ammontare del relativo onere.

Fondo TFR

Rappresenta l'effettivo debito maturato verso i dipendenti in conformità di legge e dei contratti di lavoro vigenti, considerando ogni forma di remunerazione avente carattere continuativo.

Il fondo corrisponde al totale delle singole indennità maturate a favore dei dipendenti alla data di chiusura del bilancio, al netto degli acconti erogati, ed è pari a quanto si sarebbe dovuto corrispondere ai dipendenti nell'ipotesi di cessazione del rapporto di lavoro in tale data.

Il fondo non ricomprende le indennità maturate a partire dal 1° gennaio 2007, destinate a forme pensionistiche complementari ai sensi del D. Lgs. n. 252 del 5 dicembre 2005 (ovvero trasferite alla tesoreria dell'INPS).

Imposte sul reddito

Le imposte sono accantonate secondo il principio di competenza; rappresentano pertanto:

- gli accantonamenti per imposte liquidate o da liquidare per l'esercizio, determinate secondo le aliquote e le norme vigenti;
- l'ammontare delle imposte differite o pagate anticipatamente in relazione a differenze temporanee sorte o annullate nell'esercizio.

Il debito per imposte è rilevato alla voce Debiti tributari al netto degli acconti versati, delle ritenute subite e, in genere, dei crediti di imposta.

L'Ires differita e anticipata è calcolata sulle differenze temporanee tra i valori delle attività e delle passività determinati secondo criteri civilistici e i corrispondenti valori fiscali esclusivamente con riferimento alla società.

L'Irap corrente, differita e anticipata è determinata esclusivamente con riferimento alla società.

Riconoscimento ricavi

I ricavi di vendita dei prodotti e delle merci o di prestazione dei servizi relativi alla gestione caratteristica vengono rilevati al netto di resi, sconti, abbuoni e premi, nonché delle imposte direttamente connesse con la vendita dei prodotti e la prestazione dei servizi, come previsto dall'art. 2425-bis, comma 1, del codice civile.

I ricavi per vendite dei prodotti sono riconosciuti al momento del trasferimento dei rischi e dei benefici, che normalmente si identifica con la consegna o la spedizione dei beni.

I ricavi di natura finanziaria e quelli derivanti da prestazioni di servizi vengono riconosciuti in base alla competenza temporale.

I ricavi e i proventi, i costi e gli oneri relativi ad operazioni in valuta sono determinati al cambio corrente alla data nella quale la relativa operazione è compiuta.

I proventi e gli oneri relativi ad operazioni di compravendita con obbligo di retrocessione a termine, ivi compresa la differenza tra prezzo a termine e prezzo a pronti, sono iscritte per le quote di competenza dell'esercizio.

Si fa presente che, a decorrere dall'esercizio 2024, si rendono applicabili il nuovo OIC 34 e gli emendamenti ai principi contabili approvati nel marzo 2024.

Ai sensi del nuovo OIC 34, è stata data attuazione ai nuovi criteri di identificazione e valorizzazione delle unità elementari di contabilizzazione ed il principio sottostante della segmentazione del contratto. A tal fine sono state utilizzate specifiche tecniche contabili che permettono di suddividere il prezzo di vendita complessivo nelle unità elementari di contabilizzazione all'uopo definite.

Non sono state trattate come unità elementari di contabilizzazione le seguenti tipologie di operazioni:

- a. cessione di beni e servizi integrati o interdipendenti tra loro;
- b. prestazioni previste dal contratto che non rientrano nelle attività caratteristiche della società (es, concorsi con premi in beni non oggetto dell'attività della società);
- c. prestazioni previste dal contratto di vendita effettuate nello stesso esercizio.

La società ha optato per la non separazione delle singole unità elementari di contabilizzazione in presenza di contratti non particolarmente complessi per i quali la separazione produce effetti irrilevanti.

Ai sensi del nuovo OIC 34, i ricavi per prestazione di servizi sono rilevati a conto economico in base allo stato di avanzamento se sono rispettate entrambe le seguenti condizioni:

- a. l'accordo tra le parti prevede che il diritto al corrispettivo per il venditore maturi via via che la prestazione è eseguita;
- b. l'ammontare del ricavo di competenza può essere misurato attendibilmente.

Impegni, garanzie e passività potenziali

Gli impegni, non risultanti dallo stato patrimoniale, rappresentano obbligazioni assunte dalla società verso terzi che traggono origine da negozi giuridici con effetti obbligatori certi ma non ancora eseguiti da nessuna delle due parti. La categoria impegni comprende sia impegni di cui è certa l'esecuzione e il relativo ammontare (ad esempio: acquisto e vendita a termine), sia impegni di cui è certa l'esecuzione ma non il relativo importo (ad esempio: contratto con clausola di revisione prezzo). L'importo degli impegni è il valore nominale che si desume dalla relativa documentazione.

Non risultano garanzie prestate dalla società.

Altre informazioni

La Società, come previsto dal D.Lgs. n. 14/2019 (Codice della crisi e dell'insolvenza d'impresa), adotta un assetto organizzativo, amministrativo e contabile adeguato alla natura dell'impresa anche in funzione della rilevazione tempestiva della crisi d'impresa e dell'assunzione di idonee iniziative. Sono stati osservati i principi e le raccomandazioni pubblicati dall'Organismo Italiano di Contabilità (OIC) integrati, ove mancanti, da principi internazionali di generale accettazione (IAS/IFRS), al fine di dare una rappresentazione veritiera e corretta della situazione patrimoniale e finanziaria e del risultato economico dell'esercizio.

Nota integrativa, attivo

Si presentano di seguito le variazioni intervenute nella consistenza delle voci dell'attivo.

Immobilizzazioni

Immobilizzazioni immateriali

Movimenti delle immobilizzazioni immateriali

(Rif. art. 2427, primo comma, n. 2, C.c.)

	Costi di impianto e di ampliamento	Costi di sviluppo	Concessioni, licenze, marchi e diritti simili	Avviamento	Immobilizzazioni immateriali in corso e acconti	Altre immobilizzazioni immateriali	Totale immobilizzazioni immateriali
Valore di inizio esercizio							
Costo	10.376	492.592	1.082	71.062	19.800	8.810	603.722
Ammortamenti (Fondo ammortamento)	4.308	195.806	120	3.951	-	2.042	206.227
Valore di bilancio	6.068	296.786	962	67.111	19.800	6.768	397.495
Variazioni nell'esercizio							
Incrementi per acquisizioni	728.283	225.862	757	-	13.283	93.058	1.061.243
Riclassifiche (del valore di bilancio)	-	19.800	-	-	(19.800)	-	-
Ammortamento dell'esercizio	145.972	158.118	102	3.951	-	10.940	319.083
Totale variazioni	582.311	87.544	655	(3.951)	(6.517)	82.118	742.160
Valore di fine esercizio							
Costo	738.658	739.153	1.840	71.062	13.283	101.868	1.665.864
Ammortamenti (Fondo ammortamento)	150.279	354.823	223	7.902	-	12.982	526.209
Valore di bilancio	588.379	384.330	1.617	63.160	13.283	88.886	1.139.655

Composizione delle voci costi di impianto e ampliamento, costi di sviluppo

(Rif. art. 2427, primo comma, n. 3, C.c.)

Si indica qui di seguito la composizione delle voci costi di impianto e ampliamento e di sviluppo nonché le ragioni della loro iscrizione.

Costi di impianto e ampliamento

I costi di impianto e ampliamento sono iscritti in virtù del rapporto causa-effetto tra i costi in questione e i benefici che dagli stessi ci si attende.

L'incremento della voce "Costi di impianto e di ampliamento" si riferisce a costi di consulenza capitalizzati e sostenuti, in misura non ricorrente, relativi principalmente al processo di quotazione sul mercato azionario Euronext Growth di Borsa Italiana S.p.A.

Costi di sviluppo

I costi iscritti nell'attivo patrimoniale sono ragionevolmente correlati a una utilità protratta in più esercizi e sono relativi alla realizzazione di nuovi materiali, prodotti, processi e formule, nonché allo sviluppo di soluzioni tecnologiche innovative.

In particolare, i “costi di sviluppo” sono costituiti prevalentemente dalla capitalizzazione dei costi del personale interno, sostenuti per attività di progettazione, sviluppo e implementazione di piattaforme software proprietarie ad alto contenuto tecnologico, coerenti con la strategia di innovazione e digitalizzazione perseguita dalla Società.

Tra i progetti principali si evidenzia lo sviluppo della Metriks Suite, una piattaforma digitale avanzata progettata per offrire un ecosistema integrato e scalabile destinato alle piccole e medie imprese (PMI). La soluzione consente l'interoperabilità con sistemi ERP, CRM, MES, servizi di fatturazione elettronica e cassetto fiscale, con l'obiettivo di aggregare e trasformare i dati aziendali in informazioni strategiche a supporto dei processi decisionali in ottica data-driven. Il progetto ha comportato la realizzazione di un'architettura tecnologica complessa basata su integrazione tra ambienti cloud e strumenti di business intelligence, includendo lo sviluppo di pipeline per la gestione dei flussi dati (ETL), la modellazione semantica dei dati, la creazione di logiche di calcolo avanzate, nonché la progettazione di un applicativo web proprietario in grado di gestire ambienti multi-tenant e garantire elevati standard di sicurezza e segregazione delle informazioni. Le attività hanno inoltre riguardato lo sviluppo di interfacce applicative (API) per l'integrazione con sistemi esterni e il continuo miglioramento delle performance, della scalabilità e dell'esperienza utente.

Accanto a tale progetto, la Società ha sviluppato ulteriori soluzioni software proprietarie e piattaforme applicative, tra cui:

- una piattaforma gestionale integrata (denominata internamente “Odo”), basata su architettura a microservizi containerizzata, finalizzata alla gestione centralizzata dei processi aziendali (marketing, vendite e approvvigionamento). Le attività hanno riguardato la configurazione dell'infrastruttura tecnologica, la personalizzazione dei moduli applicativi e l'integrazione dei flussi operativi aziendali, con l'obiettivo di realizzare un sistema scalabile e pienamente integrato;
- una piattaforma avanzata di analisi dati e informazioni economico-finanziarie (progetto “Dbiz”), sviluppata in ambiente cloud e orientata alla consultazione e all'elaborazione di dati relativi alle imprese italiane. Il progetto ha incluso lo sviluppo dell'architettura applicativa, l'implementazione di motori di ricerca avanzata e la realizzazione di funzionalità basate su modelli di intelligenza artificiale, quali sistemi di analisi automatica delle informazioni e strumenti di supporto decisionale.

I progetti sopra descritti presentano un elevato contenuto innovativo sia sotto il profilo tecnologico sia metodologico e sono accomunati da un forte orientamento alla scalabilità, all'integrazione con sistemi esistenti e alla creazione di valore attraverso l'utilizzo evoluto dei dati.

Parallelamente allo sviluppo tecnologico, è stata definita e avviata una strategia di posizionamento commerciale e go-to-market specificamente rivolta al target PMI, finalizzata a favorire l'adozione diffusa della suite attraverso canali diretti e indiretti, con particolare attenzione ai partner territoriali e al supporto consulenziale.

Tra i costi di sviluppo è compresa anche la piattaforma Virtual HR, acquisita nel corso del 2024 mediante contratto di acquisto di ramo d'azienda, per un importo pari a Euro 28.938,00. Il relativo avviamento è riportato di seguito.

Avviamento

L'avviamento iscritto in bilancio è riferito all'acquisizione del ramo d'azienda 'Virtual HR', avvenuta nel corso del 2024. Tale importo rappresenta la differenza tra il costo di acquisizione e il valore corrente delle attività e passività acquisite.

Immobilizzazioni materiali

Saldo al 31/12/2025	Saldo al 31/12/2024	Variazioni
58.516	4.941	53.575

Movimenti delle immobilizzazioni materiali

	Attrezzature industriali e commerciali	Altre immobilizzazioni materiali	Totale Immobilizzazioni materiali
Valore di inizio esercizio			
Costo	-	8.647	8.647
Ammortamenti (Fondo ammortamento)	-	3.706	3.706
Valore di bilancio	-	4.941	4.941
Variazioni nell'esercizio			
Incrementi per acquisizioni	344	40.488	40.832
Riclassifiche (del valore di bilancio)	-	157.172	157.172
Ammortamento dell'esercizio	344	27.954	28.298
Altre variazioni	-	(116.131)	(116.131)
Totale variazioni	-	53.575	53.575
Valore di fine esercizio			
Costo	-	206.652	206.652
Ammortamenti (Fondo ammortamento)	-	148.136	148.136
Valore di bilancio	-	58.516	58.516

Operazioni di locazione finanziaria

La società non ha in essere contratti di locazione finanziaria.

Immobilizzazioni finanziarie

Saldo al 31/12/2025	Saldo al 31/12/2024	Variazioni
3.461.376	25.000	3.436.376

Si precisa che la società non fa utilizzo di derivati di copertura.

Movimenti di partecipazioni, altri titoli e strumenti finanziari derivati attivi immobilizzati

	Partecipazioni in imprese controllate	Partecipazioni in altre imprese	Totale Partecipazioni
Valore di inizio esercizio			
Costo	-	25.000	25.000
Valore di bilancio	-	25.000	25.000

	Partecipazioni in imprese controllate	Partecipazioni in altre imprese	Totale Partecipazioni
Variazioni nell'esercizio			
Incrementi per acquisizioni	3.108.236	101.640	3.209.876
Totale variazioni	3.108.236	101.640	3.209.876
Valore di fine esercizio			
Costo	3.108.236	126.640	3.234.876
Valore di bilancio	3.108.236	126.640	3.234.876

Partecipazioni

Le partecipazioni iscritte nelle immobilizzazioni rappresentano un investimento duraturo e strategico da parte della società.

Le altre partecipazioni sono iscritte al costo di acquisto o di sottoscrizione.

Le partecipazioni iscritte al costo di acquisto non hanno subito svalutazioni per perdite durevoli di valore; non si sono verificati casi di "ripristino di valore".

Nessuna partecipazione immobilizzata ha subito cambiamento di destinazione.

L'incremento delle immobilizzazioni finanziarie registrato nel corso del 2025 sono riconducibili a una strategia di crescita per linee esterne, volta a integrare competenze tecnologiche e ampliare la base clienti nei settori dell'intelligenza artificiale, dell'IoT e dei servizi digitali per le imprese.

In particolare, nel corso dell'esercizio sono state perfezionate le seguenti operazioni di acquisizione:

Polo Informatico S.r.l.: in data 19 febbraio 2025, la Società ha acquisito una partecipazione pari al 60% del capitale sociale. L'operazione include inoltre un diritto di opzione per l'acquisto della restante quota del 40%. Polo Informatico è una realtà consolidata nello sviluppo software e nei sistemi informativi; la sua integrazione permette di scalare l'offerta di soluzioni gestionali del Gruppo.

Fconn S.r.l.: acquisita nel febbraio 2025 con una partecipazione del 60% e successivamente a dicembre 2025 è acquisito il restante 40%, la società è specializzata in soluzioni di *Industrial IoT*. Questa operazione ha consentito il lancio della linea di business "Smart Factory", dedicata al monitoraggio in tempo reale dei processi produttivi tramite sensoria avanzata.

Fanizza Group S.r.l.: nel mese di novembre 2025, la Società ha completato l'acquisizione di una partecipazione pari al 60% del capitale sociale. La società è attiva nello sviluppo di sistemi informativi, *system integration* e servizi di noleggio operativo. L'operazione rafforza la copertura funzionale e geografica del Gruppo nel settore dei servizi IT per le imprese.

Appare S.r.l.: nel corso del secondo semestre del 2025, è stata perfezionata l'acquisizione del 100% del capitale sociale della società. Appare opera nei settori del *Digital Marketing*, *Digital Content* e *Software Development*, con un focus specifico sulla strategia SEO e lo sviluppo di applicazioni mobile. L'integrazione apporta competenze specialistiche nel design orientato all'utente e nella comunicazione digitale *data-driven*.

Systema S.r.l.: nel novembre 2025, Metriks ha finalizzato l'acquisizione del controllo della società. Systema opera nei settori *IT Services*, *System Integration* e *Hardware Provisioning*, con una consolidata specializzazione in soluzioni gestionali. L'ingresso nel perimetro di consolidamento garantisce significative sinergie industriali nell'area dello sviluppo software e della gestione delle infrastrutture IT.

Tali partecipazioni, iscritte tra le immobilizzazioni finanziarie, rappresentano investimenti strategici di lungo periodo volti a consolidare la posizione di Metriks come *AI Data Company* di riferimento per il mercato delle PMI.

Valore delle immobilizzazioni finanziarie

	Valore contabile
Partecipazioni in altre imprese	126.640
Crediti verso imprese controllate	219.000
Crediti verso altri	7.500

Dettaglio del valore delle partecipazioni immobilizzate in altre imprese

Descrizione	Valore contabile
Cryptosmart S.p.A.	25.000
Dedem S.p.A.	101.640
Totale	126.640

La voce "Partecipazione in altre imprese" accoglie le partecipazioni detenute in società sulle quali non si esercita il controllo o un'influenza notevole, iscritte al costo d'acquisto.

Nello specifico, il valore è così composto:

- **Dedem S.p.A.:** Nel corso dell'esercizio 2025, la Società ha acquisito una partecipazione in Dedem S.p.A., operatore leader nei sistemi di automazione e servizi al cittadino. L'operazione è finalizzata all'integrazione dei modelli di Intelligenza Artificiale di Metriks all'interno della rete capillare di cabine fototessera del partner, con l'obiettivo di evolvere tali infrastrutture in "hub digitali" avanzati. L'investimento rappresenta un asset strategico per connettere i servizi fisici tradizionali con soluzioni *data-driven*.
- **Cryptosmart S.p.A.:** La partecipazione minoritaria, avviata nel dicembre 2024, riflette la strategia della Società di presidiare il settore degli asset digitali. Tale investimento consente a Metriks di monitorare le evoluzioni della tecnologia blockchain e di integrare competenze finanziarie e tecnologiche innovative nel proprio core business.

La voce 'Crediti verso imprese controllate' include i finanziamenti fruttiferi erogati alla società controllata Fconn. Tali crediti rappresentano un investimento di natura duratura volto a sostenere le attività operative della controllata. I finanziamenti sono stati regolati a tassi di mercato e la loro esigibilità è prevista oltre l'esercizio successivo.

Attivo circolante

Crediti iscritti nell'attivo circolante

Variazioni e scadenza dei crediti iscritti nell'attivo circolante

	Valore di inizio esercizio	Variazione nell'esercizio	Valore di fine esercizio	Quota scadente entro l'esercizio	Quota scadente oltre l'esercizio
Crediti verso clienti iscritti nell'attivo circolante	157.759	1.073.253	1.231.012	1.231.012	-
Crediti verso imprese controllanti iscritti nell'attivo circolante	7.681	(7.681)	-	-	-

	Valore di inizio esercizio	Variazione nell'esercizio	Valore di fine esercizio	Quota scadente entro l'esercizio	Quota scadente oltre l'esercizio
Crediti tributari iscritti nell'attivo circolante	16.591	169.154	185.745	27.275	158.470
Crediti verso altri iscritti nell'attivo circolante	-	13.697	13.697	13.697	-
Totale crediti iscritti nell'attivo circolante	182.031	1.248.423	1.430.454	1.271.984	158.470

La società si è avvalsa della facoltà di non utilizzare il criterio del costo ammortizzato. I crediti sono quindi valutati al valore di presumibile realizzo.

I crediti di ammontare rilevante al 31/12/2025 sono costituiti come da tabella sotto riportata.

La voce 'Crediti verso clienti' ha registrato un incremento rispetto all'esercizio precedente, in linea con l'aumento del fatturato.

Descrizione	Importo
Crediti vs clienti	942.758
Fatture da emettere	293.832
Crediti Superbonus (oltre l'esercizio)	158.470
F.do svalutazione crediti	(5.578)

Suddivisione dei crediti iscritti nell'attivo circolante per area geografica

I crediti iscritti nell'attivo circolante al 31/12/2025 sono tutti relativi all'area geografica italiana (articolo 2427, primo comma, n. 6, C.c.).

Disponibilità liquide

Saldo al 31/12/2025	Saldo al 31/12/2024	Variazioni
2.718.283	119.234	2.599.049

	Valore di inizio esercizio	Variazione nell'esercizio	Valore di fine esercizio
Depositi bancari e postali	119.234	2.599.049	2.718.283
Totale disponibilità liquide	119.234	2.599.049	2.718.283

Il saldo rappresenta le disponibilità liquide e l'esistenza di numerario e di valori alla data di chiusura dell'esercizio.

L'incremento rispetto all'esercizio precedente è riconducibile in via principale al flusso finanziario derivante dal processo di quotazione della Società sul mercato EGM. Tali risorse, derivanti dall'aumento di capitale sociale, sono destinate al rafforzamento patrimoniale e al sostegno del piano di sviluppo strategico del Gruppo.

Ratei e risconti attivi

Saldo al 31/12/2025	Saldo al 31/12/2024	Variazioni
147.151	9	147.142

Misurano proventi e oneri la cui competenza è anticipata o posticipata rispetto alla manifestazione numeraria e/o documentale; essi prescindono dalla data di pagamento o riscossione dei relativi proventi e oneri, comuni a due o più esercizi e ripartibili in ragione del tempo.

Non sussistono, al 31/12/2025, ratei e risconti aventi durata superiore a cinque anni.

	Valore di inizio esercizio	Variazione nell'esercizio	Valore di fine esercizio
Ratei attivi	9	59.104	59.113
Risconti attivi	-	88.038	88.038
Totale ratei e risconti attivi	9	147.142	147.151

Oneri finanziari capitalizzati

Nell'esercizio non sono stati imputati oneri finanziari ai conti iscritti all'attivo (articolo 2427, primo comma, n. 8, C.c).

Nota integrativa, passivo e patrimonio netto

Patrimonio netto

(Rif. art. 2427, primo comma, nn. 4, 7 e 7-bis, C.c.)

Saldo al 31/12/2025	Saldo al 31/12/2024	Variazioni
6.175.584	53.474	6.122.110

Variazioni nelle voci di patrimonio netto

	Valore di inizio esercizio	Destinazione del risultato dell'esercizio precedente	Altre variazioni			Risultato d'esercizio	Valore di fine esercizio
			Altre destinazioni	Incrementi	Decrementi		
Capitale	10.000	-	174.091	-	-		184.091
Riserva da sovrapprezzo delle azioni	-	-	4.997.509	-	-		4.997.509
Riserva legale	1.076	-	-	-	924		2.000
Altre riserve							
Riserva straordinaria	20.450	-	-	-	21.022		41.472
Varie altre riserve	2	(2)	624.722	-	-		624.722
Totale altre riserve	20.452	(2)	624.722	-	21.022		666.194
Utile (perdita) dell'esercizio	21.946	-	-	-	(21.946)	595.313	595.313
Riserva negativa per azioni proprie in portafoglio	-	-	-	269.523	-		(269.523)
Totale patrimonio netto	53.474	(2)	5.796.322	269.523	-	595.313	6.175.584

Con riferimento alle variazioni intervenute nel Patrimonio Netto nel corso dell'esercizio, si evidenzia che l'incremento complessivo è principalmente riconducibile alla voce "Riserva da sovrapprezzo azioni", che rappresenta la componente più significativa del periodo, per un ammontare pari a Euro 4.997 migliaia. Tale riserva trae origine dall'operazione di quotazione della Società, che ha determinato un rilevante afflusso di mezzi propri derivanti dal collocamento delle azioni sul mercato.

Nel dettaglio, si segnalano inoltre le seguenti principali variazioni:

- **Capitale Sociale:** incrementato di Euro 174.091, passando da Euro 10.000 a Euro 184.091, a seguito dell'aumento di capitale connesso al processo di quotazione;
- **Riserva per acquisto azioni proprie:** iscritta per un valore negativo pari a Euro (269.523), in conseguenza degli acquisti di azioni proprie effettuati nel corso dell'esercizio;
- **Altre riserve:** pari complessivamente a Euro 624.722. Tale voce include:
 - una "riserva di scissione" costituita nell'ambito di un'operazione straordinaria di riorganizzazione societaria di Euro 308.539;

La riserva è determinata quale differenza tra il valore complessivo delle attività e passività trasferite, come di seguito dettagliato:

Attività trasferite:

- Immobilizzazioni materiali: euro 157.172
- Immobilizzazioni immateriali: euro 3.000
- Crediti verso clienti: euro 55.774
- Fatture da emettere: euro 308.660
- Crediti diversi: euro 171.647
- Disponibilità liquide (banche c/c): euro 255.468
- Risconti e ratei attivi: euro 7.086

Totale attività trasferite: euro 958.807

Passività trasferite:

- Fondo ammortamento immobilizzazioni materiali: euro 116.131
- Fondo ammortamento immobilizzazioni immateriali: euro 900
- Fondo svalutazione crediti: euro 275
- Fondo TFR: euro 20.319
- Debiti verso fornitori: euro 35.361
- Fatture da ricevere: euro 62.768
- Debiti verso banche: euro 264.673
- Debiti verso erario: euro 5.891
- Debiti verso INPS: euro 12.026
- Note di credito da emettere: euro 2.887
- Debiti diversi: euro 38.821
- Ratei passivi: euro 216

Totale passività trasferite (esclusa riserva): euro 650.268.

- una "riserva azioni proprie eccedenza" pari a Euro 115.073, originata dalla differenza positiva tra il corrispettivo di assegnazione delle azioni proprie e il relativo costo di acquisto. Tale riserva rappresenta pertanto un componente di patrimonio netto derivante dalla gestione di azioni proprie e, in conformità ai principi contabili nazionali (OIC 28 – Patrimonio netto), non transita a conto economico ma viene rilevata direttamente a patrimonio netto quale variazione delle riserve, trattandosi di un'operazione su strumenti di capitale proprio.
- una "riserva per piano di stock grant" pari a Euro 201.110.

In data 26 settembre 2025, il Consiglio di Amministrazione ha approvato un piano di incentivazione di tipo stock grant destinato ai dipendenti della Società del Gruppo Metriks. Tale piano si inserisce nell'ambito delle politiche di retention e allineamento degli interessi tra management e azionisti, attraverso la partecipazione diretta al capitale della Società. Complessivamente, sono state previste n. 59.500 azioni a favore dei beneficiari individuati.

Ai fini della rilevazione contabile il costo del piano è stato determinato sulla base del fair value delle azioni, individuato con riferimento alla data di approvazione del piano, coincidente con il 26 settembre 2025.

Il fair value unitario, pari a Euro 3,38 per azione, è stato determinato facendo riferimento al prezzo ufficiale di mercato del titolo Metriks AI S.p.A. Società Benefit, rilevato sul sito istituzionale di Borsa Italiana S.p.A. alla medesima data, sul mercato Euronext Growth Milan.

Il valore è stato individuato sulla base delle quotazioni ufficiali disponibili alla data sopra indicata e risulta coerente con l'andamento del titolo nel periodo di riferimento, potendosi pertanto ritenere ragionevole e rappresentativo del valore corrente dello strumento finanziario ai fini della determinazione del costo del piano.

L'onere complessivo di competenza dell'esercizio, pari a Euro 201.110, è stato rilevato tra i costi per il personale, in contropartita ad una specifica voce di patrimonio netto, in coerenza con la natura del piano basato su strumenti rappresentativi di capitale.

Si evidenzia che tale costo, in applicazione della normativa fiscale vigente, non risulta deducibile nell'esercizio in corso, ma lo sarà nel periodo d'imposta 2026, al momento dell'effettiva assegnazione delle azioni ai beneficiari.

In contropartita al costo rilevato, è stata iscritta nel Patrimonio Netto una specifica riserva denominata "Riserva per piani di stock grant" per un importo pari a Euro 201.110.

Disponibilità e utilizzo del patrimonio netto

Le poste del patrimonio netto sono così distinte secondo l'origine, la possibilità di utilizzazione, la distribuibilità e l'avvenuta utilizzazione nei tre esercizi precedenti (articolo 2427, primo comma, n. 7-bis, C.c.)

	Importo	Origine / natura	Possibilità di utilizzazione	Quota disponibile
Capitale	184.091	Capitale	B	-
Riserva da soprapprezzo delle azioni	4.997.509	Capitale	A,B,C,D	4.997.509
Riserva legale	2.000	Utili	A,B	-
Altre riserve				
Riserva straordinaria	41.472	Utili	A,B,C,D	41.472
Varie altre riserve	624.722			423.612
Totale altre riserve	666.194			465.084
Riserva negativa per azioni proprie in portafoglio	(269.523)	Capitale	A,B,C,D	(269.523)
Totale	5.580.271			5.193.070
Residua quota distribuibile				5.193.070

Legenda: A: per aumento di capitale B: per copertura perdite C: per distribuzione ai soci D: per altri vincoli statutari E: altro

Trattamento di fine rapporto di lavoro subordinato

(Rif. art. 2427, primo comma, n. 4, C.c.)

Saldo al 31/12/2025	Saldo al 31/12/2024	Variazioni
78.515	37.880	40.635

	Trattamento di fine rapporto di lavoro subordinato
Valore di inizio esercizio	37.880
Variazioni nell'esercizio	
Accantonamento nell'esercizio	41.454
Utilizzo nell'esercizio	(15.691)
Altre variazioni	(16.510)
Totale variazioni	40.635
Valore di fine esercizio	78.515

Il fondo accantonato rappresenta l'effettivo debito della società al 31/12/2025 verso i dipendenti in forza a tale data, al netto degli anticipi corrisposti.

Debiti

Variazioni e scadenza dei debiti

La scadenza dei debiti è così suddivisa (articolo 2427, primo comma, n. 6, C.c.).

	Valore di inizio esercizio	Variazione nell'esercizio	Valore di fine esercizio	Quota scadente entro l'esercizio	Quota scadente oltre l'esercizio	Di cui di durata residua superiore a 5 anni
Debiti verso soci per finanziamenti	71.647	(71.647)	-	-	-	-
Debiti verso banche	177.642	1.549.626	1.727.268	336.718	1.390.550	24.565
Debiti verso fornitori	146.101	114.761	260.862	260.862	-	-
Debiti verso controllanti	100.000	(100.000)	-	-	-	-
Debiti tributari	89.425	104.346	193.771	193.771	-	-
Debiti verso istituti di previdenza e di sicurezza sociale	11.074	23.712	34.786	34.786	-	-
Altri debiti	32.255	157.396	189.651	189.651	-	-
Totale debiti	628.144	1.778.194	2.406.338	1.015.788	1.390.550	24.565

Il saldo del debito verso banche al 31/12/2025, comprensivo dei mutui passivi, esprime l'effettivo debito per capitale, interessi ed oneri accessori maturati ed esigibili. La voce comprende, tra l'altro, un finanziamento bancario dell'importo di Euro 1.500.000, sottoscritto all'inizio dell'esercizio 2025 con Banca di Cortona, destinato al sostegno delle operazioni di acquisizione perfezionate nei primi mesi del medesimo esercizio.

Si evidenzia che nella tabella precedente è stata fornita la distinzione dei debiti con scadenza entro e oltre l'esercizio successivo, in conformità a quanto previsto dalla normativa vigente.

La società si è avvalsa della facoltà di non utilizzare il criterio del costo ammortizzato. I debiti sono quindi iscritti al valore nominale.

La voce "Debiti tributari" accoglie solo le passività per imposte certe e determinate, essendo le passività per imposte probabili o incerte nell'ammontare o nella data di sopravvenienza, ovvero per imposte differite, iscritte nella voce B.2 del passivo (Fondo imposte).

Nella voce debiti tributari sono iscritti debiti per imposta IRES; pari a Euro 130.177, al netto degli acconti versati nel corso dell'esercizio e debiti per imposta IRAP pari a Euro 49.584. Inoltre sono compresi debiti vs erario per ritenute su dipendenti e su autonomi pari ad Euro 13.991.

La variazione della voce "Debiti tributari" è riconducibile principalmente agli importi iscritti nelle voci "Debiti per IRES" e "Debiti per IRAP", rilevati a seguito della determinazione delle imposte di competenza dell'esercizio.

Suddivisione dei debiti per area geografica

I Debiti al 31/12/2025 sono tutti relativi all'area geografica italiana (articolo 2427, primo comma, n. 6, C.c.).

Debiti assistiti da garanzie reali su beni sociali

Non sussistono debiti sono assistiti da garanzia reale su beni sociali (articolo 2427, primo comma, n. 6, C.c.):

	Debiti non assistiti da garanzie reali	Totale
Debiti verso banche	1.727.268	1.727.268
Debiti verso fornitori	260.862	260.862
Debiti tributari	193.771	193.771
Debiti verso istituti di previdenza e di sicurezza sociale	34.786	34.786
Altri debiti	189.651	189.651
Totale debiti	2.406.338	2.406.338

Debiti relativi ad operazioni con obbligo di retrocessione a termine

(Rif. art. 2427, primo comma, n. 6-ter, C.c.)

La società non ha posto in essere operazioni di compravendita con obbligo di retrocessione.

Finanziamenti effettuati da soci della società

La società non ha in essere finanziamenti effettuati da soci della società.

Ratei e risconti passivi

Saldo al 31/12/2025	Saldo al 31/12/2024	Variazioni
294.998	9.212	285.786

	Valore di inizio esercizio	Variazione nell'esercizio	Valore di fine esercizio
Ratei passivi	1.512	1.232	2.744
Risconti passivi	7.700	284.554	292.254
Totale ratei e risconti passivi	9.212	285.786	294.998

Rappresentano le partite di collegamento dell'esercizio conteggiate col criterio della competenza temporale.

L'incremento della voce Ratei e risconti passivi è riconducibile in massima parte alla rilevazione del contributo a fondo perduto 'Quota Lombardia'.

Tale contributo, concesso dalla Regione Lombardia a sostegno delle PMI che intraprendono percorsi di quotazione sui sistemi multilaterali di negoziazione (MTF) è stato erogato alla società nel corso del 2025 per un importo di Euro 300.000,00 e coerentemente con la logica di competenza economica dell'esercizio la quota parte del contributo è stata riscontata per essere imputata ai periodi futuri in correlazione temporale con i relativi costi di quotazione presenti nelle immobilizzazioni.

I criteri adottati nella valutazione e nella conversione dei valori espressi in moneta estera per tali poste sono riportati nella prima parte della presente nota integrativa.

Non sussistono nel presente esercizio ratei e risconti aventi durata superiore a cinque anni.

Nota integrativa, conto economico

Valore della produzione

Saldo al 31/12/2025	Saldo al 31/12/2024	Variazioni
3.576.941	745.507	2.831.434

Descrizione	31/12/2025	31/12/2024	Variazioni
Ricavi vendite e prestazioni	3.140.751	634.707	2.506.044
Variazioni rimanenze prodotti			
Variazioni lavori in corso su ordinazione			
Incrementi immobilizzazioni per lavori interni	305.131	110.200	194.931
Altri ricavi e proventi	131.059	600	130.459
Totale	3.576.941	745.507	2.831.434

La variazione della voce "Ricavi vendite e prestazioni" è strettamente correlata a quanto esposto nella Relazione sulla gestione.

Il valore della voce "Altri ricavi e proventi" è composto principalmente dal contributo a fondo perduto erogato da Regione Lombardia a titolo di agevolazione per i costi sostenuti per la quotazione in borsa. L'incremento registrato in questa categoria rispetto all'esercizio precedente è dovuto in massima parte a tale componente, riconosciuta a fronte del completamento del processo di quotazione, coerentemente con i criteri di competenza economica.

Suddivisione dei ricavi delle vendite e delle prestazioni per categoria di attività

(Rif. art. 2427, primo comma, n. 10, C.c.)

Categoria di attività	Valore esercizio corrente
Prestazioni di servizi	3.140.751
Totale	3.140.751

Suddivisione dei ricavi delle vendite e delle prestazioni per area geografica

(Rif. art. 2427, primo comma, n. 10, C.c.)

Area geografica	Valore esercizio corrente
Italia	3.140.751
Totale	3.140.751

Costi della produzione

Saldo al 31/12/2025	Saldo al 31/12/2024	Variazioni
2.733.428	695.820	2.037.608

Descrizione	31/12/2025	31/12/2024	Variazioni
Materie prime, sussidiarie e merci	9.184	1.150	8.034
Servizi	1.344.591	162.253	1.182.338
Godimento di beni di terzi	17.826	42.000	(24.174)
Salari e stipendi	797.086	293.111	503.975
Oneri sociali	135.676	58.418	77.258
Trattamento di fine rapporto	41.454	20.789	20.665
Trattamento quiescenza e simili			
Altri costi del personale	940	2.453	(1.513)
Ammortamento immobilizzazioni immateriali	319.083	106.367	212.716
Ammortamento immobilizzazioni materiali	28.298	1.170	27.128
Altre svalutazioni delle immobilizzazioni			
Svalutazioni crediti attivo circolante	5.303		5.303
Variazione rimanenze materie prime			
Accantonamento per rischi			
Altri accantonamenti			
Oneri diversi di gestione	33.987	8.109	25.878
Totale	2.733.428	695.820	2.037.608

Costi per materie prime, sussidiarie, di consumo e di merci e Costi per servizi

Sono strettamente correlati a quanto esposto nella parte della Relazione sulla gestione e all'andamento del punto A (Valore della produzione) del Conto economico.

Costi per il personale

La voce comprende l'intera spesa per il personale dipendente ivi compresi i miglioramenti di merito, passaggi di categoria, scatti di contingenza, costo delle ferie non godute e accantonamenti di legge e contratti collettivi.

Ammortamento delle immobilizzazioni

Per quanto concerne gli ammortamenti, si specifica che gli stessi sono stati calcolati sulla base della durata utile del cespite e del suo sfruttamento nella fase produttiva.

Proventi e oneri finanziari

Ripartizione degli interessi e altri oneri finanziari per tipologia di debiti

(Rif. art. 2427, primo comma, n. 12, C.c.)

Interessi e altri oneri finanziari	
Debiti verso banche	101.331
Altri	430
Totale	101.761

Imposte sul reddito d'esercizio, correnti, differite e anticipate

Saldo al 31/12/2025	Saldo al 31/12/2024	Variazioni
178.037	14.957	163.080

Imposte	Saldo al 31/12/2025	Saldo al 31/12/2024	Variazioni
Imposte correnti:	192.994	14.957	178.037
IRES	141.274	10.685	130.589
IRAP	51.720	4.272	47.448
Imposte sostitutive			
Global minimum tax			
Imposte relative a esercizi precedenti	(14.957)		(14.957)
Imposte differite (anticipate)			
IRES			
IRAP			
Proventi (oneri) da adesione al regime di consolidato fiscale / trasparenza fiscale			
Totale	178.037	14.957	163.080

Sono state iscritte le imposte di competenza dell'esercizio.

Per quanto prescritto dall'art. 2423-ter, comma 6, come novellato dall'art. 24, comma 2, lettera a) della L. 23 dicembre 2021, n. 238, si espongono di seguito gli importi lordi delle imposte sul reddito dell'esercizio correnti, differite e anticipate che trovano compensazione nella voce 20) del C.E.

Nota integrativa, altre informazioni

Dati sull'occupazione

(Rif. art. 2427, primo comma, n. 15, C.c.)

L'organico medio aziendale, ripartito per categoria, ha subito, rispetto al precedente esercizio, le seguenti variazioni.

Organico	31/12/2025	31/12/2024	Variazioni
Dirigenti			
Quadri	1		1
Impiegati	8	7	1
Operai			
Altri	13	7	6
Totale	22	14	8

Il contratto nazionale di lavoro applicato è quello del settore del terziario confcommercio.

	Numero medio
Quadri	1
Impiegati	8
Altri dipendenti	13
Totale Dipendenti	22

Compensi, anticipazioni e crediti concessi ad amministratori e sindaci e impegni assunti per loro conto

	Amministratori	Sindaci
Compensi	88.645	17.500

Compensi al revisore legale o società di revisione

(Rif. art. 2427, primo comma, n. 16-bis, C.c.)

Ai sensi di legge si evidenziano i corrispettivi di competenza dell'esercizio per i servizi resi dal revisore legale:

	Valore
Revisione legale dei conti annuali	3.060

	Valore
Altri servizi diversi dalla revisione contabile	1.224
Totale corrispettivi spettanti al revisore legale o alla società di revisione	4.284

Impegni, garanzie e passività potenziali non risultanti dallo stato patrimoniale

In relazione a quanto disposto dall'art. 2427, comma 1 numero 9 del codice civile, non risultano impegni, garanzie e passività potenziali non risultanti dallo stato patrimoniale.

Informazioni sulle operazioni con parti correlate

(Rif. art. 2427, primo comma, n. 22-bis, C.c.)

Ai sensi di quanto previsto dal punto 22-bis dell'art. 2427 del C.C, si indica che la società ha intrattenuto nel corso dell'esercizio operazioni con parti correlate.

I rapporti economici intercorsi con le parti correlate sono in ogni caso stati conclusi a normali condizioni di mercato.

Denominazione	Ricavi delle vendite e delle prestazioni	Costi della Produzione	Crediti Finanziari/Altri crediti	Crediti Commerciali	Debiti Commerciali
Rewind S.r.l.	683	35.860	-	-	-
SPV3 S.r.l.	229	-	-	251	-
Melchiorre S.r.l.	426	-	-	470	-
Perennio S.r.l.	2.456	-	-	610	-
Panzanella Ortolab S.r.l.	426	45.942	-	168	4.727
Totale	4.220	81.802	-	1.499	4.727

Informazioni sui fatti di rilievo avvenuti dopo la chiusura dell'esercizio

Dopo la chiusura dell'esercizio, Metriks ha perfezionato l'emissione di un prestito obbligazionario per un importo complessivo pari a Euro 1,8 milioni, strutturato nella forma di minibond e sottoscritto da Banca Valsabbina. L'operazione rappresenta un passaggio rilevante nel percorso di evoluzione della struttura finanziaria del Gruppo, rafforzandone la flessibilità e la capacità di sostenere una strategia di crescita per linee esterne.

Inoltre si segnala che in data 23 gennaio 2026, l'Organo Amministrativo ha approvato il progetto di fusione per incorporazione delle società interamente controllate Fconn S.r.l. e Appare S.r.l. nella capogruppo Metriks AI S.p.A. SB.. L'operazione, realizzata in forma semplificata ai sensi dell'art. 2505 c.c., ha l'obiettivo di razionalizzare i processi operativi e ridurre i costi amministrativi, rafforzando l'efficienza complessiva del Gruppo. La fusione non comporterà alcun aumento di capitale per la società incorporante e i suoi effetti contabili e fiscali decorrono dal 1° gennaio 2026.

Informazioni relative a startup, anche a vocazione sociale, e PMI innovative

Si segnala che la società risulta iscritta nella sezione speciale del Registro delle Imprese dedicata alle PMI innovative, ai sensi dell'art. 4 del Decreto-Legge 3/2015, convertito con modificazioni dalla Legge n. 33/2015.

La società possiede i requisiti previsti dalla normativa vigente, ed in particolare:

- rientra nella definizione di piccola e media impresa ai sensi della normativa europea;
- è residente in Italia;
- dispone di bilancio certificato da revisore legale o società di revisione;
- non è quotata in un mercato regolamentato;
- non è iscritta nella sezione speciale del Registro delle Imprese dedicata alle startup innovative.

Inoltre, la società possiede almeno due dei seguenti requisiti previsti dalla normativa:

- sostiene spese in ricerca e sviluppo in misura pari o superiore al 3% del maggiore valore tra costo e valore totale della produzione;
- impiega personale altamente qualificato in possesso dei requisiti previsti dalla normativa;
- è titolare, depositaria o licenziataria di almeno una privativa industriale ovvero titolare dei diritti relativi a un programma per elaboratore originario registrato presso il Registro pubblico speciale per i programmi per elaboratore, direttamente afferenti all'oggetto sociale e all'attività d'impresa.

I costi di ricerca e sviluppo rilevanti per il calcolo del requisito che figurano nel Bilancio al 31/12/2025 ammontano a complessivi Euro 305.131 e sono relativi a costi del personale dipendente interno e consulenti esterni.

Sulla base dei dati di bilancio al 31/12/2025, le spese di ricerca e sviluppo rilevanti pari ad Euro 305.131, sono pertanto superiori al 3% del maggiore valore fra costo e valore totale della produzione.

Proposta di destinazione degli utili o di copertura delle perdite

Si propone all'assemblea di così destinare il risultato d'esercizio:

Risultato d'esercizio al 31/12/2025	Euro	595.313
5% a riserva legale	Euro	29.765
a riserva straordinaria	Euro	565.548

La presente nota integrativa è redatta secondo quanto previsto dal Codice civile e dai principi contabili. Per ottemperare agli obblighi di pubblicazione nel Registro delle Imprese, una volta approvata, sarà convertita in formato XBRL; pertanto potrebbero essere poste in essere alcune variazioni formali necessarie per rendere tale nota compatibile con il formato per il deposito.

Il presente bilancio, composto da Stato patrimoniale, Conto economico e Nota integrativa e Rendiconto finanziario, rappresenta in modo veritiero e corretto la situazione patrimoniale e finanziaria nonché il risultato economico dell'esercizio e corrisponde alle risultanze delle scritture contabili.

Il Consiglio di Amministrazione

Milano, 27 Marzo 2026



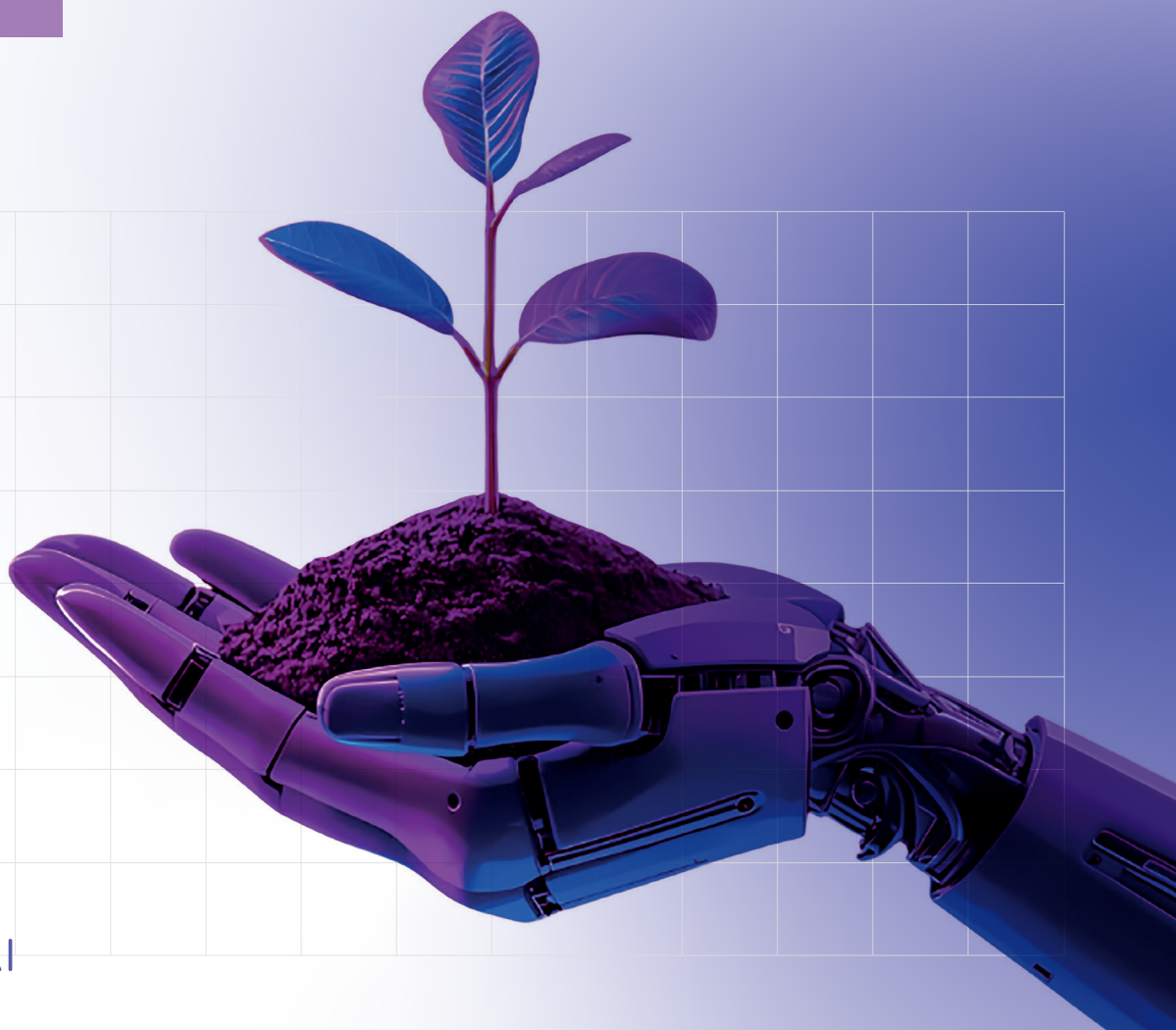
Dichiarazione di conformità del bilancio

Si dichiara che il documento informatico in formato XBRL contenente lo stato patrimoniale, il conto economico, la nota integrativa e il rendiconto finanziario è conforme ai corrispondenti documenti originali depositati presso la società.

Milano, 27 Marzo 2026

Relazione di Impatto

2025



Lettera agli stakeholder

Care stakeholder, cari stakeholder,

vi presentiamo la nostra nuova Relazione d'Impatto, che testimonia un periodo di **profonda trasformazione** e di **espansione strategica** per la nostra azienda. In questo percorso abbiamo consolidato la nostra presenza sul mercato attraverso importanti integrazioni societarie, evolvendo in un gruppo strutturato capace di offrire un ecosistema completo di soluzioni tecnologiche, operative e consulenziali.

Il nostro approccio integrato, che unisce la tecnologia a consulenza e supporto continuo, guida la nostra missione: vogliamo essere il **partner di riferimento** per le piccole e medie imprese, utilizzando l'**Intelligenza Artificiale** non per sostituire le persone, ma per elevare il potenziale umano e trasformare la complessità dei dati in decisioni e opportunità strategiche.

Essere una **Società Benefit** significa per noi integrare la sostenibilità in ogni scelta di business. Sul fronte ambientale, portiamo avanti con determinazione il nostro **impegno verso la transizione ecologica**, promuovendo l'uso di energie rinnovabili, la riduzione delle emissioni e un approccio responsabile orientato all'economia circolare e alla digitalizzazione dei processi.

Le persone rimangono il cuore pulsante del nostro approccio **"Human Tech"**. Abbiamo continuato a investire nel benessere organizzativo, nella flessibilità e nello sviluppo delle competenze dei nostri team, promuovendo al contempo un dialogo attivo, la **tutela dei diritti umani** e progetti di educazione e riqualificazione per le comunità e i territori in cui operiamo. Tutto questo è sostenuto da una **governance solida**, costantemente guidata dai principi di trasparenza, etica e integrità.

Con gratitudine e fiducia nel futuro.

Tiziano Cetarini

Presidente del CdA e Amministratore Delegato
Metriks AI S.p.A. Società Benefit



Dichiarazione di conformità

La presente Relazione di Impatto è stata predisposta in conformità agli European Sustainability Reporting Standards (ESRS), quadro normativo di riferimento introdotto a livello europeo per garantire trasparenza, comparabilità e completezza delle informazioni non finanziarie.

Il presente documento assolve all'obbligo normativo di redazione della Relazione di Impatto per Metriks AI S.p.A. Società Benefit e, contestualmente, estende la rendicontazione di sostenibilità all'intero perimetro delle società del Gruppo, al fine di garantire la massima trasparenza.

Il presente documento si riferisce al periodo di rendicontazione compreso tra il 1° gennaio 2025 e il 31 dicembre 2025.

Il perimetro delle informazioni incluse all'interno del presente documento comprende la sede principale situata in Via Trasimeno, 10 ad Arezzo, dove l'attività svolta e il personale presente risultano particolarmente rilevanti ai fini della misurazione degli impatti su ambiente e persone.

Sono, inoltre, ricomprese nel perimetro di rendicontazione le sedi delle società controllate del Gruppo, e in particolare:

- la sede di fconn e la sede legale del Gruppo Metriks, in Piazzale Ferrara 4, Milano (MI);
- la sede di Polo Informatico, in Via Curio Fornaci, 12 – Terni; Via Adalberto Migliorati 2/4, Perugia
- la sede di Fanizza Group, in Via Lisbona, 37 – 50065 Pontassieve (FI).
- la sede di Systema, in Via B. Simonucci, 3 - 06135 Ponte San Giovanni (PG)
- la sede di Systema, in Via Gian Lorenzo Bernini 16 - Civita Castellana (VT)

Eventuali ulteriori esclusioni o limitazioni rispetto al perimetro sopra definito sono opportunamente descritte nelle specifiche sezioni del documento, al fine di garantire trasparenza e chiarezza nella rendicontazione.

I dati relativi agli ambiti ambientali e sociali sono presentati nel corpo del documento in forma aggregata, al fine di offrire una visione complessiva del perimetro di rendicontazione. Le informazioni di dettaglio, disaggregate per singola entità, sono invece riportate nell'**Appendice**, al fine di garantire maggiore trasparenza e tracciabilità dei dati.

Infomazioni generali

Descrizione	Dettagli
Ragione Sociale	Metriks AI S.p.A. Società Benefit
Forma Giuridica	Società per Azioni, Società Benefit
Sede Legale	Piazzale Ferrara 4, Milano (MI)
Sede Operativa	Via Trasimeno, 10, Arezzo (all'interno dell'Innovation Hub)
Settore	Software e Consulenza Strategica (focalizzata su Tecnologia, ESG e Finanza per le PMI)
Mercati di Riferimento	Principalmente Piccole e Medie Imprese (PMI), con servizio a settori diversi (es. luxury, manufacturing)
Fatturato consolidato Pro-Forma	10,66 milioni di €
Fatturato consolidato	7,69 milioni di €
Fatturato Metriks AI	3,14 milioni di €
Stato patrimoniale consolidato	13,16 milioni di €
Stato patrimoniale Metriks AI	8,96 milioni di €
Numero di dipendenti Gruppo Metriks	81
Numero di dipendenti Metriks AI S.p.A. SB	23

Chi siamo

Noi di Metriks AI nasciamo con l'ambizione di affiancare le piccole e medie imprese lungo tutto il loro percorso di crescita. Lo facciamo offrendo un ecosistema integrato di soluzioni tecnologiche pensate per supportare i processi decisionali, migliorare l'efficienza operativa e accelerare i percorsi di digitalizzazione. Per questo motivo non ci limitiamo a fornire un semplice strumento digitale, ma proponiamo una soluzione completa e integrata, in cui la tecnologia si unisce al supporto umano, in piena coerenza con la nostra filosofia di **"Human Tech"**.

Il nostro obiettivo è aiutare le imprese a superare le barriere che spesso ostacolano l'adozione di soluzioni tecnologiche avanzate, generando un valore concreto, misurabile e duraturo nel tempo.

Integrazione delle aziende controllate nel Gruppo

Per accelerare la realizzazione di questa visione, abbiamo acquisito e integrato alcune realtà strategiche, trasformandole in controllate operative del Gruppo Metriks:

- **Polo Informatico** – società attiva nel settore delle soluzioni IT per le aziende. La società è specializzata nella progettazione di soluzioni gestionali e dispone di una consolidata esperienza nella consulenza tecnologica. Polo Informatico vanta una base di oltre 600 clienti attivi e una forte presenza nel territorio, soprattutto nel centro Italia. L'acquisizione della società porta al Gruppo Metriks competenze informatiche per la gestione dell'impresa e un vasto portafoglio clienti.
- **fconn** – realtà focalizzata sull'Industrial IoT (Internet of Things), sviluppatrice della piattaforma Necto per il monitoraggio delle macchine e l'integrazione operativa nei contesti produttivi. L'acquisizione di fconn porta al Gruppo Metriks AI la capacità di servire il settore manifatturiero e industriale con soluzioni integrate che vanno oltre il software puro, valorizzando il dato e garantendo l'automazione nei processi operativi.
- **Fanizza Group** – azienda specializzata nella digital transformation per PMI, con competenze in ERP, hardware, servizi IT e supporto operativo. L'acquisizione di Fanizza Group rafforza la presenza territoriale del Gruppo Metriks, in particolare nella Toscana del Nord, e permette di portare avanti sinergie commerciali e tecnologiche tra i clienti delle diverse controllate.

- **Appare** - web agency specializzata nella creazione di siti web, e-commerce e applicazioni mobili. L'azienda supporta le imprese nel loro percorso di innovazione e trasformazione digitale, offrendo soluzioni personalizzate. Nel Gruppo Metriks porta un team di sviluppatori fortemente competenti in grado di potenziare anche le soluzioni proprietarie di Metriks AI.
- **Systema** - azienda specializzata in soluzioni informatiche per imprese, con un forte focus sull'implementazione di sistemi ERP, analisi e sviluppo software, e servizi di rete e infrastruttura. La società offre soluzioni personalizzate per la produttività aziendale. Attraverso la propria attività, Systema integra l'ecosistema del Gruppo Metriks con il supporto delle imprese nella trasformazione digitale e nell'ottimizzazione dei processi operativi, contribuendo così a una crescita innovativa del tessuto economico locale.

Insieme, queste aziende arricchiscono il nostro ecosistema, permettendo di offrire un ventaglio completo di soluzioni hardware e software, connettività, consulenza e supporto continuativo. Ogni realtà mantiene autonomia operativa nei propri ambiti di specializzazione, ma opera in stretta sinergia con Metriks AI e le sue linee di prodotto, favorendo l'innovazione e l'efficienza dell'offerta al servizio delle PMI.

Mission

Aiutare le imprese e organizzazioni a crescere, trasformando i dati in valore concreto e opportunità strategiche.

Unendo dati e intelligenza artificiale, sviluppiamo soluzioni innovative per le funzioni aziendali chiave con focus su tecnologia, ESG e finanza, supportando imprese e organizzazioni nel prendere decisioni strategiche e ottimizzare le performance. Incentiviamo un'innovazione continua, garantendo un impatto tangibile e un ritorno economico concreto.

Vision

Elevare il potenziale umano attraverso l'intelligenza artificiale.

Crediamo in un futuro in cui l'intelligenza artificiale non sostituisce le persone, ma le potenzia. Con soluzioni innovative e intuitive potenziate dall'AI, aiutiamo imprese e organizzazioni a trasformare dati complessi in scelte consapevoli, mettendo al centro il valore umano.

I nostri valori

In Metriks AI crediamo fortemente nei nostri principi guida, che si fondano sui seguenti valori:

- Mettere il **cliente al centro**: ci impegniamo costantemente per capire e soddisfare le esigenze di chi si affida a noi.
- Abbracciamo un approccio **Agile e Human Tech**, perché crediamo nell'innovazione continua e nell'evoluzione delle nostre competenze.
- Abbiamo una mentalità ambiziosa, orientata a **pensare in grande e crescere velocemente**, senza mai perdere di vista l'efficienza.
- È fondamentale **fare con poco: essere semplici, essenziali e parsimoniosi**.
- Siamo un'impresa con obiettivi chiari e per questo **conta il risultato**, ma sempre nel rispetto dei nostri principi.

- Promuoviamo un ambiente di lavoro basato sulla **libertà e responsabilità, nell'interesse dell'impresa**, perché crediamo nel potenziale dei nostri collaboratori.
- Dedichiamo grande **rispetto per le persone, l'ambiente e le nostre sedi**, perché la sostenibilità è parte integrante della nostra visione.

Storia e evoluzione aziendale

La nostra storia è caratterizzata da una crescita costante e da scelte strategiche mirate a consolidare competenze, tecnologia e presenza sul mercato.

Nel 2021 **ci siamo costituiti come start-up innovativa**, ponendo le basi per lo sviluppo di soluzioni tecnologiche avanzate dedicate alle piccole e medie imprese. L'anno successivo, nel 2022, **abbiamo ampliato la nostra visibilità e il nostro impatto** partecipando a podcast dedicati alla divulgazione di competenze chiave per le PMI, condividendo conoscenze su innovazione, tecnologia e trasformazione digitale.

Il 2023 ha segnato una tappa importante nel nostro percorso di evoluzione: **ci siamo trasformati in Società Benefit**, confermando il nostro impegno verso la creazione di valore non solo economico, ma anche sociale e ambientale. Nello stesso anno **abbiamo realizzato l'acquisizione della software house Dbiz**, un'operazione che ci ha permesso di rafforzare significativamente il nostro team di Data Science e la divisione Tech, incrementando le competenze interne e la capacità di sviluppare soluzioni innovative.

L'acquisizione di Dbiz è stata formalizzata nell'ottobre 2023, consolidando ulteriormente la nostra presenza nel settore della tecnologia avanzata per le PMI.

Nel dicembre 2024 **abbiamo completato la scissione e integrazione del ramo consulenziale di Rewind**, specializzato in bilanci di sostenibilità, formazione ESG e gestione finanziaria, potenziando così le nostre competenze nell'ambito della consulenza strategica e sostenibile. Contestualmente, **abbiamo avviato i processi per l'acquisizione delle società Polo Informatico e fconn**, operazioni che si sono concretizzate nel corso del 2025.

A maggio di quest'anno, **abbiamo completato la quotazione sul mercato Euronext Growth Milan (EGM)** e proseguito il nostro percorso di espansione attraverso il completamento dell'acquisizione di Polo Informatico e fconn, e l'avvio dell'integrazione di tre ulteriori società: Fanizza Group, Appare e Systema, ampliando così la nostra offerta tecnologica e il raggio d'azione territoriale. Queste operazioni strategiche hanno consolidato la nostra presenza sul mercato e aperto nuove opportunità di sviluppo e investimento.

Grazie a questo percorso, **ci siamo progressivamente trasformati da start-up innovativa a gruppo integrato e strutturato**, in grado di offrire alle PMI soluzioni tecnologiche, consulenziali e operative complete, con un approccio sostenibile e orientato alla creazione di valore a lungo termine.

Dove siamo: Innovation Hub

Metriks AI ha sede legale a **Milano** e una sede operativa ad **Arezzo**, denominata "Innovation Hub", un campus urbano progettato per stimolare innovazione, benessere e collaborazione.

L'Innovation Hub è situato nel cuore della città di Arezzo ed ha l'obiettivo di riqualificare il quartiere di Saione. Questo progetto è diventato un punto di integrazione sociale per tutti i suoi stakeholder, contribuendo alla promozione dell'inclusione e della coesione sociale nella comunità.

I nostri spazi sono progettati per mettere al centro il benessere fisico e psicologico delle persone che ne fanno parte, per questo all'interno della sede abbiamo:

Area living: spazi aperti pensati per la condivisione, dove la collaborazione nasce in modo spontaneo e crea connessioni autentiche.

Stanza relax: un'area per rallentare e per ricaricare le energie stimolando la creatività e il benessere mentale.

Palestra interna: zona fitness attrezzata per promuovere il benessere fisico e mentale delle persone che lavorano nell'Hub

Mensa diffusa: convenzione con Panzanella Ortolab, un bistrot adiacente all'Innovation Hub, che offre prodotti selezionati a km 0 e di stagione.

Aree meeting: spazi per riunioni e brainstorming, dotati delle ultime tecnologie per rendere la collaborazione fluida e immediata.

Uffici open space: ambienti di lavoro open e flessibili, progettati per favorire la comunicazione e la sinergia tra i membri del team.

Ricarica elettrica: postazioni per la ricarica di veicoli elettrici per promuovere la mobilità sostenibile tra i dipendenti e i visitatori dell'hub.

Mercati e modello di business

Il nostro **modello di business integrato** si basa su un approccio innovativo che prevede una perfetta integrazione tra **servizi strategici ad alto valore** e **piattaforme digitali**, sia proprietarie sia di terzi, progettate per essere scalabili e modulari. Questo paradigma consente alle imprese di accedere a un ecosistema completo, in cui tecnologia e consulenza si combinano per generare risultati concreti e misurabili nel tempo.

Offriamo alle aziende un'offerta che spazia dalla **consulenza strategica e finanziaria**, alle **tecnologie industriali IoT**, fino alle soluzioni di **digital performance management**. Grazie a competenze manageriali consolidate, processi strutturati e piattaforme sviluppate internamente, siamo in grado di trasformare il software da semplice strumento in un **servizio concreto**, capace di generare crescita sostenibile e performance solide in ogni business unit.

Al centro del nostro modello tecnologico si trova la **Metriks BI**, piattaforma proprietaria di **Business Performance Management**, che costituisce il fulcro del nostro approccio integrato. La Metriks BI permette di raccogliere, analizzare e simulare dati strategici, offrendo alle aziende strumenti pratici per migliorare le performance operative e guidare le decisioni con maggiore consapevolezza.

Catena del valore

La catena del valore rappresenta un pilastro strategico del nostro modello di business, concepita non solo in funzione dell'efficienza operativa e della crescita economica, ma anche come **leva per generare impatto**

positivo sulle comunità, sul tessuto produttivo e sull'ecosistema in cui l'azienda opera. L'approccio che adottiamo si fonda su relazioni di partnership selezionate e durature con fornitori tecnologici, attori industriali e consulenti specializzati, che apportano un contributo determinante alla qualità e all'evoluzione delle soluzioni offerte. Attraverso l'integrazione di software e tecnologie complementari all'interno della piattaforma proprietaria, vengono attivate sinergie che accrescono il valore funzionale dei servizi, ne estendono la diffusione nei mercati verticali e rafforzano la capacità di intercettare bisogni emergenti con prontezza e flessibilità.

Accanto agli aspetti tecnologici, la nostra rete di partner contribuisce all'arricchimento dell'offerta in chiave sistemica, abilitando servizi che spaziano dalla **finanza agevolata** all'integrazione di **sistemi ERP**, fino all'analisi dei dati e alla consulenza strategica. Le collaborazioni con operatori del settore manifatturiero, inoltre, favoriscono l'adozione delle **tecnologie IIoT** in contesti industriali reali, ampliando l'accessibilità all'innovazione e promuovendo un'evoluzione sostenibile del comparto produttivo.

A valle, la relazione con i nostri clienti si configura come un percorso condiviso di crescita e trasformazione, che va oltre la semplice fornitura di soluzioni digitali. Il nostro modello relazionale è costruito su una visione di lungo periodo e include attività di personalizzazione, onboarding tecnologico, formazione continua, aggiornamenti funzionali e supporto strategico. Questo approccio favorisce l'adozione consapevole delle tecnologie da parte delle imprese, ne accresce la resilienza digitale e abilita percorsi di innovazione orientati alla sostenibilità.

In linea con gli impegni statutari assunti come Società Benefit, consideriamo la catena del valore come un'infrastruttura abilitante per la creazione di valore condiviso: non solo nei confronti degli stakeholder economici, ma anche in termini di impatto ambientale, benessere organizzativo, inclusione digitale e sviluppo delle competenze. Il coinvolgimento attivo dei partner e dei clienti in logiche di co-innovazione e responsabilità diffusa permette di generare ricadute positive tangibili, rafforzando il legame con il territorio e contribuendo alla costruzione di un ecosistema produttivo più equo, collaborativo e orientato al futuro.

Diritti umani e catena di fornitura

Riconosciamo l'importanza di tutelare i diritti umani lungo l'intera catena del valore e ci impegniamo a costruire relazioni con **partner selezionati e durature**, in grado di generare un impatto positivo sulle comunità e sull'ecosistema in cui operiamo. La selezione dei fornitori, che comprende partner tecnologici, attori industriali e consulenti, si basa su criteri di affidabilità, integrità e responsabilità sociale, con l'obiettivo di creare valore condiviso e favorire pratiche sostenibili e responsabili lungo tutta la filiera.

Value proposition

La nostra proposta di valore si basa sulla creazione di un ecosistema integrato che unisce tecnologia e intelligenza umana per generare soluzioni scalabili a supporto della crescita aziendale. Siamo guidati da un approccio data-driven, per questo miriamo a **creare un ecosistema Human Tech**, in cui l'intelligenza artificiale è uno strumento per **elevare il potenziale umano**.

Il nostro impegno si traduce nell'obiettivo di **trasformare i dati in valore concreto e opportunità strategiche**, mettendo al centro le persone, le competenze e le esigenze reali delle imprese. Questo approccio ci permette di affiancare organizzazioni di diversi settori, dal luxury al manufacturing, lungo percorsi di crescita, attraverso un'offerta modulare e ad alto contenuto innovativo.

Le nostre soluzioni

Proponiamo un ecosistema integrato di soluzioni tecnologiche e servizi consulenziali, pensato per accompagnare micro, piccole e medie imprese in un percorso evolutivo verso la digitalizzazione dei processi e l'ottimizzazione delle performance. Al centro dell'offerta si trova la **Metriks BI**, piattaforma proprietaria cloud-based, progettata come strumento modulare e flessibile, in grado di adattarsi a realtà aziendali con differenti livelli di maturità digitale. La piattaforma combina funzionalità di **Business Intelligence, Performance Management, data visualization e analisi predittiva**, offrendo una visione unificata e sempre aggiornata delle attività aziendali. Grazie a dashboard interattive e a una gestione intelligente dei KPI, la piattaforma permette il monitoraggio dinamico delle performance economico-finanziarie, operative e ambientali, semplificando i processi decisionali e abilitando un approccio proattivo alla gestione d'impresa.

Accanto alla componente analitica, sviluppiamo soluzioni verticali per la digitalizzazione dell'ambiente produttivo. Queste soluzioni integrano tecnologie **IIoT**, sensoristica intelligente, connettività avanzata e sistemi **MES (Manufacturing Execution System)**, garantendo visibilità in tempo reale sui processi produttivi e sullo stato degli impianti. L'infrastruttura consente alle aziende di acquisire e interpretare grandi volumi di dati direttamente dai macchinari, abilitando funzionalità quali controllo delle variabili critiche di produzione, tracciabilità completa dei processi, manutenzione predittiva e ottimizzazione delle risorse. Il risultato è un miglioramento dell'efficienza operativa, una riduzione dei costi e una maggiore capacità di adattamento in mercati sempre più complessi e volatili.

A completare l'offerta tecnologica, integriamo **servizi consulenziali strategici e operativi**. Il nostro team di advisory supporta le imprese in ambiti quali finanza agevolata, pianificazione industriale e reporting ESG, intervenendo nella definizione di roadmap di crescita coerenti e sostenibili. La peculiarità di questo approccio consiste nella stretta integrazione tra consulenza e strumenti digitali: le piattaforme Metriks AI dialogano direttamente con gli obiettivi strategici e le metriche ESG dei clienti, facilitando la generazione automatica di indicatori, report e piani di miglioramento. Questo consente alle aziende di superare la tradizionale separazione tra tecnologia e consulenza, ottenendo benefici tangibili in termini di semplificazione operativa, accesso alle opportunità finanziarie e rafforzamento del posizionamento competitivo.

La nostra attività si sviluppa su tre linee di business sinergiche, accomunate da un approccio innovativo e dall'attenzione alla valorizzazione strategica dei dati:

1. **Tech** – Comprende lo sviluppo e la distribuzione di soluzioni digitali proprietarie e di terze parti, con al centro la Metriks BI. Questa linea supporta le aziende nel monitoraggio dei KPI, nella simulazione di scenari e nell'elaborazione di insight in tempo reale, permettendo decisioni più rapide, efficaci e basate sui dati.
2. **Smart Factory** – Focalizzata sull'integrazione di tecnologie hardware e software abilita la manutenzione predittiva, ottimizzazione dei processi e automazione intelligente. Le nostre soluzioni sono facilmente integrabili nei sistemi aziendali esistenti, rendendo immediatamente applicabile l'innovazione industriale.
3. **Embedded Advisory** – Offriamo servizi di consulenza strategica, finanziaria e ESG, integrando le soluzioni digitali di Metriks AI per accompagnare le aziende in operazioni di crescita strutturata, trasformazione sostenibile e posizionamento sui mercati finanziari.

Queste tre direttrici operative, pur con focus e strumenti differenti, operano in stretta **sinergia**, delineando un'offerta modulare e completa, capace di generare **valore duraturo** per i clienti e per l'intero ecosistema in cui operiamo. In questo modo, la tecnologia non rimane fine a se stessa, ma si trasforma in motore di **sviluppo strategico**, sostenibile e misurabile, accompagnando le PMI nella crescita, nella trasformazione digitale e nella transizione verso modelli di business più responsabili ed efficienti.

Il nostro approccio, costruito su una forte componente tecnologica proprietaria, una solida esperienza nei processi industriali e un'offerta consulenziale integrata, rappresenta un modello innovativo di supporto alle PMI italiane, fornendo strumenti concreti per affrontare le sfide della digitalizzazione e della sostenibilità, generando impatti positivi sia sull'efficienza interna sia sulla creazione di valore sostenibile nel lungo periodo.

Il ruolo degli organi di amministrazione, direzione e controllo

Adottiamo un sistema di amministrazione e controllo tradizionale. L'organo di governo è costituito da un Consiglio di Amministrazione (CdA) attualmente in carica, composto da **3 membri**. La composizione del CdA, rilevante ai fini della diversità, è la seguente:

- **Presidente del CdA e Rappresentante dell'Impresa:** Tiziano Cetarini
- **Consigliere:** Massimiliano Zanigni
- **Consigliera:** Elena Tenti

In termini di diversità di genere, l'organo amministrativo presenta una **componente femminile pari al 33%** (rapporto 1:3).

Ruoli, responsabilità e deleghe

Le responsabilità per la gestione degli impatti, dei rischi e delle opportunità (inclusi quelli di sostenibilità legati alla natura di Società Benefit) sono distribuite attraverso deleghe specifiche:

Il Presidente detiene ampi poteri di indirizzo strategico e operativo. Ha la responsabilità di **definire le strategie generali** (da sottoporre al CdA), **gestire le risorse umane** (assunzioni, licenziamenti, definizione trattamenti economici), **supervisionare le relazioni esterne e istituzionali**, e **gestire la finanza** (operazioni bancarie, finanziamenti fino a limiti specifici). Inoltre, ricopre il ruolo di Titolare del trattamento dati ai fini della normativa Privacy/GDPR, attuando i provvedimenti necessari per la sicurezza dei dati.

La Consigliera ricopre il ruolo di **CFO** (Chief Financial Officer), con poteri specifici attribuiti dal CdA riguardanti la **firma, disposizione e gestione ordinaria dei rapporti bancari** della società.

Gestione del rischio e controlli interni

Organo di controllo

La supervisione sulla conformità normativa e sulla corretta amministrazione è affidata al **Collegio Sindacale**, composto da **5 membri** (3 effettivi e 2 supplenti).

- **Presidente del Collegio Sindacale:** Lorenzo Bargellini
- **Sindaci Effettivi:** Andrea Fiorentini e Luca Civitelli
- **Sindaci Supplenti:** Concetta Loprete e Chiara Gilardoni

Revisione legale

Il controllo contabile è affidato a una società di revisione esterna, **BDO ITALIA S.p.A.**, nominata per tre esercizi.

Gestione dei rischi e compliance

La gestione dei rischi è supportata da un sistema di deleghe strutturato che pone limiti quantitativi alle operazioni finanziarie e contrattuali (es. limiti di importo per singoli contratti o operazioni bancarie) **in capo al Presidente**, garantendo un controllo sui flussi finanziari e operativi. Inoltre, la governance include specifiche responsabilità in materia di **Data Protection** attribuite al Presidente per garantire la conformità al GDPR.

Governance della sostenibilità

La governance della sostenibilità è integrata nell'oggetto sociale della Società. In qualità di Società Benefit, abbiamo formalizzato nello statuto l'impegno a perseguire **finalità di Beneficio Comune**, operando in modo responsabile, sostenibile e trasparente nei confronti di tutti gli stakeholder.

Lo statuto individua specifici obiettivi di governance della sostenibilità, tra cui: la promozione di modalità di lavoro flessibili e orientate al benessere delle persone; la riduzione degli sprechi e l'adozione di un approccio eco-sostenibile; la diffusione della cultura della sostenibilità e il dialogo con gli stakeholder sul territorio; il sostegno alla comunità locale e a iniziative di carattere culturale e sociale.

A supporto del Consiglio di Amministrazione è stato istituito un **Comitato ESG**, organo endoconsiliare con funzioni di indirizzo, supervisione e monitoraggio delle strategie e delle politiche aziendali in materia ambientale, sociale e di governance, nonché del perseguimento degli **obiettivi ECCT (Environmental, Climate, Corporate, Transition)**, in coerenza con le normative vigenti e le migliori pratiche di riferimento.

Il Comitato ESG è composto da tre membri:

- **Presidente:** Francesco Fiorini
- **Consigliera:** Alice Notarnicola
- **Consigliere con delega all'integrazione degli obiettivi ESG nei processi aziendali:** Massimiliano Zanigni

Il Comitato supporta il Consiglio di Amministrazione nella definizione delle linee guida e dei target ESG ed ECCT, assicurandone l'integrazione nei piani industriali e nelle attività operative. In particolare, supervisiona il processo di rendicontazione di sostenibilità in conformità agli standard applicabili (tra cui CSRD, GRI e TCFD), valuta rischi e opportunità connessi ai fattori ESG, promuove il coinvolgimento degli stakeholder e monitora il rispetto del quadro normativo di riferimento.

Attraverso le proprie attività, il Comitato contribuisce al conseguimento degli obiettivi ECCT, supportando iniziative di **riduzione delle emissioni, efficienza energetica ed economia circolare**, la gestione dei **rischi e delle opportunità** legate al cambiamento climatico e la **definizione di target di decarbonizzazione**, il **rafforzamento della trasparenza** e della qualità della governance e l'**evoluzione del modello di business** verso una crescita sostenibile e resiliente.

Il Comitato ESG si riunisce almeno **due volte l'anno** e riferisce periodicamente al Consiglio di Amministrazione sullo stato di avanzamento rispetto agli obiettivi definiti.

La sostenibilità non è un'attività marginale, ma è integrata nel nostro modello di business in quanto siamo una **Società Benefit**, formalizzando l'impegno a generare valore non solo economico, ma anche sociale e ambientale.

Cos'è una Società Benefit

La Società Benefit rappresenta una forma innovativa di impresa che amplia il tradizionale scopo lucrativo, integrando nel proprio statuto obiettivi di impatto positivo verso la società e l'ambiente. Questo modello prevede che l'azienda si impegni in modo concreto a generare valore non solo per i propri soci, ma anche per una pluralità di stakeholder: persone, comunità locali, territorio, ambiente, beni comuni, enti e realtà del terzo settore. Il concetto di "beneficio comune" si traduce nella volontà di produrre effetti positivi, o ridurre quelli negativi, su queste categorie.

L'impegno delle Società Benefit si fonda su principi di responsabilità, sostenibilità e trasparenza, che si riflettono nella gestione aziendale e nelle strategie a lungo termine. La normativa italiana, prima in Europa a riconoscere giuridicamente questo modello con la Legge di Stabilità 2016 (Legge 208/2015, art. 1 commi 376-384), richiede che venga nominato un responsabile dell'impatto e che venga redatto ogni anno un report di impatto. Questo documento, basato su standard di valutazione esterni, rende conto delle azioni svolte in quattro aree chiave: lavoratori, governance, ambiente e stakeholder esterni come clienti e comunità, indicando anche gli obiettivi di miglioramento per il futuro.

Oggi, in Italia, le Società Benefit sono **oltre 5.700** e continuano a crescere rapidamente. L'adozione di questo modello consente alle imprese di affrontare con maggiore consapevolezza le sfide poste dalla transizione ecologica e sociale, rafforzando la fiducia degli stakeholder e contribuendo al raggiungimento degli obiettivi ESG promossi a livello europeo.

Gli obiettivi di Beneficio Comune

La nostra strategia è guidata da un approccio data-driven che mira a creare un ecosistema "Human Tech", elevando il potenziale umano tramite l'Intelligenza Artificiale. L'impegno statutario verso il **Beneficio Comune** si traduce in obiettivi misurabili come la promozione di modalità di lavoro sostenibile, l'eliminazione degli sprechi e la diffusione della cultura della sostenibilità.

Gli obiettivi di Beneficio Comune allineati agli SDGs sono riportati nella tabella sottostante.

Beneficio comune	SDG
L'organizzazione di eventi, anche di natura formativa, allo scopo di sensibilizzare il pubblico e gli utenti su tematiche di responsabilità sociale e di tutela dell'ambiente.	SDG 4 - SDG 12 – SDG 13
La promozione di modalità di lavoro sostenibile, che favorisca modalità smart e flessibili di gestione delle attività e la creazione di un ambiente di lavoro positivo volto alla valorizzazione, alla crescita e al benessere delle persone. Questo obiettivo si realizza attraverso lo sviluppo delle competenze e del potenziale di ognuno, il rispetto dei tempi e dei bisogni individuali, e l'aumento costante della soddisfazione di lavorare per l'azienda, anche mediante un sistema di incentivazione premiale per dipendenti e collaboratori volto a condividere con essi la mission aziendale.	SDG 3 - SDG 4 – SDG 8
L'eliminazione degli sprechi e l'utilizzo di risorse in linea con un approccio eco-sostenibile.	SDG 12
La partecipazione ad attività culturali e sociali di supporto alla comunità locale e alle categorie a basso reddito.	SDG 10 - SDG 11
La promozione e la diffusione della cultura della sostenibilità nel territorio in cui la società opera, attraverso un dialogo collaborativo con gli stakeholder, tra cui organizzazioni profit e non profit il cui scopo sia allineato con quello della società.	SDG 17
L'attività di formazione e aggiornamento professionale, ovvero la progettazione, l'organizzazione, la gestione e l'erogazione di corsi di formazione professionale.	SDG 4

I nostri stakeholder

Dialogo, formazione e coinvolgimento

Il coinvolgimento degli stakeholder è un elemento fondamentale nella gestione aziendale, che può generare importanti opportunità per la nostra azienda, ad esempio migliorare la reputazione e l'immagine, aumentare la fiducia degli investitori e dei clienti, migliorare la produttività e la motivazione dei dipendenti, ridurre i rischi reputazionali e legali, e favorire l'innovazione e lo sviluppo di nuovi prodotti e servizi.

Manteniamo relazioni costanti con i nostri stakeholder e il loro coinvolgimento è essenziale per meglio comprendere le loro aspettative ed esigenze.

DIPENDENTI

Il coinvolgimento delle persone avviene attraverso comunicazione interna, colloqui individuali, eventi interni, attività di team building e questionari di valutazione, con focus su talent acquisition, retention e rafforzamento del team. Le azioni strategiche includono lo sviluppo di piani di engagement basati sui valori aziendali, il monitoraggio dei KPI e l'implementazione di sistemi di incentivazione legati al raggiungimento degli obiettivi dall'azienda.

CLIENTI

Il coinvolgimento dei clienti avviene attraverso eventi e masterclass, fiere di settore, incontri e call periodici, la piattaforma Metriks BI, il sito web e questionari di customer satisfaction, con focus sulla soddisfazione del

cliente, sviluppo del prodotto su feedback ricevuti, comunicazione trasparente e formazione continua. Le azioni strategiche prevedono il monitoraggio costante della relazione con la clientela per favorire la fidelizzazione e ridurre l'insoddisfazione, nonché l'analisi dei lead e l'erogazione di attività formative rivolte a prospect e clienti.

PARTNER

Il coinvolgimento dei Business Partner avviene attraverso masterclass ed eventi, fiere di settore, incontri e call periodici, la piattaforma Metriks BI e il sito web, con focus sul monitoraggio dei risultati attesi e sulla comunicazione trasparente. Le azioni strategiche comprendono il presidio e il monitoraggio costante delle relazioni, l'analisi dei lead e dei potenziali partner, e attività formative continuative rivolte ai Business Partner.

SOCI

Il coinvolgimento dei soci avviene tramite incontri periodici, convivenza all'interno dell'Innovation Hub, assemblee e il sito web, con focus sulla comunicazione trasparente. Le azioni strategiche comprendono il monitoraggio costante e trasparente dei risultati e degli avanzamenti, nonché la condivisione delle strategie di business.

COMMUNITY

Il coinvolgimento della community avviene tramite eventi dedicati, incontri periodici, presentazioni, comunicati social e comunicati stampa, con focus sul coinvolgimento attivo. Le azioni strategiche comprendono l'attivazione e l'espansione continua del network, finalizzate ad accrescere il valore aggiunto per la comunità e il quartiere.

INVESTITORI

coinvolgimento degli investitori avviene tramite incontri periodici, call dedicate, report finanziari e di sostenibilità, assemblee e piattaforma digitale, con focus su trasparenza delle performance, strategie di crescita, sostenibilità, impatto ESG e raggiungimento degli obiettivi ECCT. Le azioni strategiche comprendono comunicazione continua e trasparente sui risultati e sui progressi strategici, incontri periodici per approfondire strategie e piani di sviluppo, e monitoraggio delle richieste informative per rafforzare coinvolgimento e fiducia degli investitori.

Analisi di doppia materialità: principi e metodologia

La rendicontazione di sostenibilità dell'azienda si fonda sul principio della Doppia Materialità, cardine degli European Sustainability Reporting Standards (ESRS). In conformità con l'ESRS 1 (Requisiti Generali) e secondo quanto richiesto dall'ESRS 2 (Informativa Generale), identifichiamo e rendicontiamo le informazioni di sostenibilità rilevanti considerando due prospettive interconnesse:

Materialità d'impatto (prospettiva inside-out):

un tema è considerato materiale se le nostre attività, incluse quelle lungo l'intera catena del valore (a monte e a valle), generano o possono generare impatti significativi sulle persone o sull'ambiente.

Materialità finanziaria (prospettiva outside-in):

un tema è materiale se genera rischi o opportunità che influenzano, o possono ragionevolmente influenzare, lo sviluppo, la posizione finanziaria, la performance finanziaria, i flussi di cassa, l'accesso ai finanziamenti o il costo del capitale dell'impresa nel breve, medio o lungo termine. La rilevanza è determinata combinando la probabilità di accadimento e la magnitudo potenziale degli effetti finanziari previsti.

Il processo di analisi

Per garantire una rappresentazione fedele degli impatti, dei rischi e delle opportunità (IRO), l'analisi è stata strutturata in quattro fasi metodologiche, in linea con l'ESRS 1 e rendicontata secondo il Disclosure Requirement IRO-1 dell'ESRS 2:

1. Comprensione del contesto e identificazione dei temi:

partendo dall'analisi del modello di business, della strategia e delle relazioni commerciali, è stata stilata una lista preliminare di potenziali impatti, rischi e opportunità. Tale lista copre i temi ambientali, sociali e di governance (ESG) previsti dagli standard topic ed elencati nell'Appendice A dell'ESRS 1.

2. Valutazione della materialità d'impatto:

sono stati valutati gli impatti generati dall'azienda verso l'esterno. La loro rilevanza è stata determinata analizzando la significatività per gli stakeholder e applicando una scala di valutazione qualitativa/quantitativa (es. da 1 "non significativo" a 5 "prioritario") basata sui criteri di gravità e probabilità previsti dallo standard.

3. Valutazione della materialità finanziaria:

parallelamente, sono stati identificati i rischi e le opportunità derivanti dai temi di sostenibilità. La loro significatività è stata valutata stimando la probabilità di accadimento e la potenziale entità (magnitudo) degli effetti finanziari sui flussi di cassa e sulla solidità patrimoniale dell'impresa.

4. Applicazione delle soglie e validazione:

per gli impatti è stata stabilita la soglia di materialità pari a 3 (significativo), mentre per quanto riguarda i rischi e le opportunità, la soglia è stata posta a 12 (significativo). Sulla base delle soglie di rilevanza definite, sono stati selezionati i temi materiali (IRO) che risultano significativi in almeno una delle due dimensioni.

I temi risultati materiali dall'analisi sono i seguenti:

- E1 - Cambiamento climatico
- S1 - Sviluppo e formazione
- S1 - Salute e sicurezza
- S3 - Comunità interessate
- S4 - Servizi e supporto ai consumatori, risoluzione dei reclami e delle dispute
- G1 - Sviluppo di tecnologie innovative
- G1 - Etica e integrità del business
- G1 - Crescita e redditività
- G1 - Valori e mission

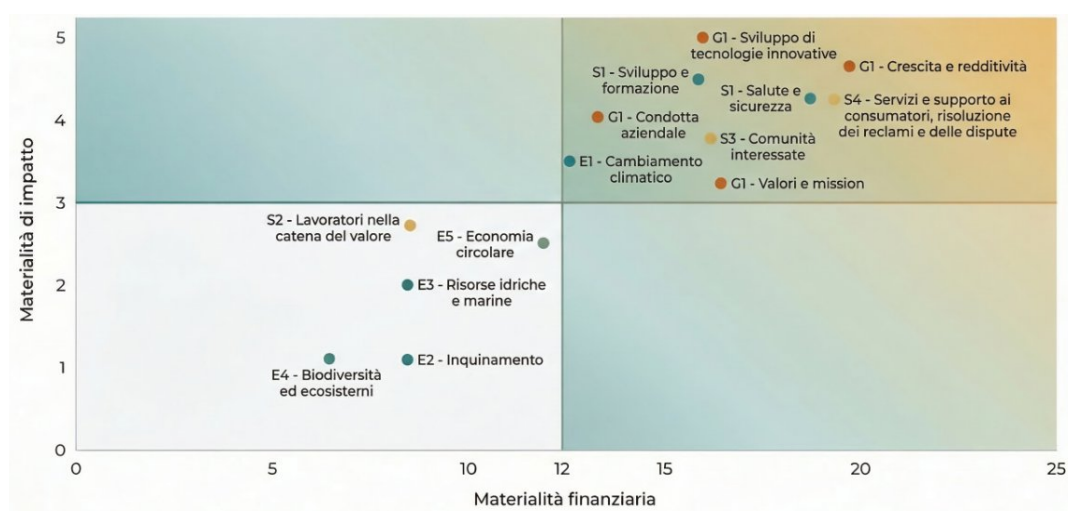
Allineamento agli SDGs

I temi rilevanti emersi sono coerenti con le nostre attività e strategie che abbiamo pianificato ed implementato nel corso degli anni.

Gli stessi si riportano nella tabella seguente, associandoli a una selezione degli SDGs, con l'obiettivo di identificare le aree di azione e di miglioramento per incrementare gli impatti positivi sulle persone e sull'ambiente e per mitigare quelli negativi.

Tema	SDG collegati
E1 - Cambiamento climatico	SDG 13: Climate Action, SDG 7: Affordable and Clean Energy
S1 - Sviluppo e formazione	SDG 4: Quality Education, SDG 8: Decent Work and Economic Growth
S1 - Salute e sicurezza	SDG 3: Good Health and Well-being, SDG 8: Decent Work and Economic Growth
S3 - Comunità interessate	SDG 11: Sustainable Cities and Communities, SDG 17: Partnerships for the Goals
S4 - Servizi e supporto ai consumatori, risoluzione dei reclami e delle dispute	SDG 12: Responsible Consumption and Production
G1 - Sviluppo di tecnologie innovative	SDG 9: Industry, Innovation and Infrastructure
G1 - Etica e integrità del business	SDG 16: Peace, Justice and Strong Institutions
G1 - Crescita e redditività	SDG 8: Decent Work and Economic Growth, SDG 9: Industry, Innovation and Infrastructure
G1 - Valori e mission	SDG 16: Peace, Justice and Strong Institutions, SDG 17: Partnerships for the Goals

Matrice di doppia materialità



Politiche e gestione degli impatti ambientali

Come nativi digitali, crediamo nei benefici della tecnologia non solo come opportunità, ma come necessità imprescindibile per coniugare innovazione e sostenibilità. La nostra strategia ambientale si fonda sul principio di ridurre gli impatti adottando un approccio Paperless e operando con infrastrutture 100% digitali e completamente in cloud. Questo modello ci consente di fornire ai clienti servizi all'avanguardia, esenti da fogli e trafile burocratiche, riducendo al minimo l'utilizzo di carta e inchiostro e promuovendo consumi consapevoli ed ecosostenibili. L'impegno per la mitigazione dei cambiamenti climatici rappresenta per noi un tema materiale e parte integrante del nostro beneficio comune.

Tra i nostri principi guida rientra la **"Sacralità del luogo di lavoro"**, intesa come rispetto dell'ambiente circostante e delle persone che vivono e lavorano negli spazi aziendali. Ogni individuo contribuisce volontariamente al miglioramento di questi luoghi, rafforzando una cultura di responsabilità condivisa. L'Innovation Hub, la nostra sede di Arezzo, rappresenta un ecosistema dove vivere, crescere e sviluppare nuove competenze, con un'attenzione particolare alla gestione sostenibile delle risorse. Gli ambienti sono dotati di erogatori di acqua potabile per incentivare l'uso di borracce e adottare un approccio Plastic Free; le aree comuni sono fornite di stoviglie lavabili e riutilizzabili e la raccolta differenziata è resa semplice grazie a contenitori dedicati e facilmente accessibili.

Pur non avendo ancora formalizzato un vero e proprio piano di transizione climatica strutturato, ci impegniamo concretamente a orientare le nostre attività verso una progressiva riduzione delle emissioni e un utilizzo più efficiente e sostenibile delle risorse, in coerenza con il nostro obiettivo di Beneficio Comune.

In questa direzione, nel 2024 abbiamo installato presso l'Innovation Hub un **impianto fotovoltaico** da 26,6 kWp, che ha contribuito a ridurre del 10% i consumi energetici da fonti non rinnovabili rispetto all'anno precedente.

Parallelamente, la nostra **Travel Policy** interna ci incoraggia a utilizzare i mezzi pubblici, favorita anche dalla vicinanza della sede alla stazione ferroviaria, con l'obiettivo di contenere le emissioni di gas serra legate ai nostri spostamenti di lavoro. Inoltre, disponiamo di un veicolo elettrico ad uso promiscuo dell'amministratore, a ulteriore testimonianza della nostra attenzione verso soluzioni di mobilità più sostenibili.

Attraverso queste azioni concrete e misurabili, rafforziamo il nostro ruolo di impresa orientata all'innovazione e alla responsabilità, con l'obiettivo di generare impatti positivi sull'ambiente, sulle persone e sull'ecosistema in cui opera.

Emissioni e consumi energetici

Gli impianti di illuminazione e climatizzazione dei nostri uffici vengono regolati al fine di ridurre consumi energetici superflui. È attivo un temporizzatore che permette di spegnerli oltre le fasce di tempo indicate.

A partire dal 2023, abbiamo istituito un **Plant Manager**, una figura all'interno dello stabile di Arezzo, che si occupa del monitoraggio, dell'organizzazione e dell'ottimizzazione di tutte le attività all'interno dello spazio lavorativo. Il suo ruolo, strettamente legato alla gestione delle risorse, non può prescindere, quindi, da una gestione più oculata e maggiormente efficiente degli impianti di raffreddamento e di riscaldamento. Grazie

a questa figura è stato infatti possibile registrare già i primi risultati in termini di riduzione dei consumi e di nuove practices aziendali più attente all’impatto ambientale.

A partire dall’esercizio di riferimento, abbiamo ampliato il perimetro di rendicontazione dei consumi energetici includendo, oltre alla sede di Metriks AI di Arezzo, anche i consumi elettrici delle sedi di Milano, Terni, Perugia e Pontassieve, relative alle società acquisite nel corso dell’anno. Questo ampliamento riflette l’evoluzione del perimetro di consolidamento del Gruppo e consente di fornire una rappresentazione più completa e accurata degli impatti ambientali connessi alle nostre attività operative.

L’aggiornamento del perimetro contribuisce a migliorare la comparabilità e l’affidabilità delle informazioni rendicontate, costituendo una base solida per il monitoraggio strutturato dei consumi energetici e per l’individuazione di future iniziative di efficientamento, in linea con i requisiti degli ESRS.

I consumi di gas metano sono riportati esclusivamente per la sede di Arezzo, in quanto le altre sedi non utilizzano gas per il riscaldamento. In particolare, nella sede di Arezzo si è registrata una significativa riduzione dei consumi di gas metano, pari a circa il **76%** rispetto all’anno precedente.

Si segnala che non è possibile effettuare confronti diretti con gli anni precedenti per i consumi elettrici, in quanto i dati storici riguardano unicamente la sede di Arezzo, mentre i dati del 2025 comprendono l’intero Gruppo, incluse le società controllate.

CONSUMI GAS METANO¹		
Anno	smc	GJ
2025	455	16,13
2024	1.877	66,79
2023	1.708	60,56
2022	3.183	112,48

CONSUMI DI ENERGIA ELETTRICA			
Anno	kWh	MWh	GJ
2025	147,77	147,77	531,98
2024	49.425	49,43	177,93
2023	55.067	55,07	198,24
2022	55.097	55,10	198,35

L’ingresso dell’**Innovation Hub**, che si trova a contatto con il marciapiede pubblico, rientra a tutti gli effetti a far parte dell’arredo urbano. Dal 2022 è presente una colonnina di ricarica per veicoli elettrici a disposizione di dipendenti e clienti durante la permanenza nell’Hub.

L’installazione di pannelli fotovoltaici (26.6 kWp), ha consentito all’Innovation Hub di rispondere al proprio fabbisogno energetico attraverso fonti rinnovabili. Questo intervento ha portato benefici sia a livello economico, sia a livello ambientale (abbattendo le emissioni di CO2).

Di seguito, una tabella che mostra l’energia autoconsumata derivante dall’impianto fotovoltaico.

¹ I consumi di gas naturale del 2023 e del 2022 sono stati rettificati, recuperando il dato esatto dalle bollette di conguaglio.

Energia Elettrica Autoconsumata	smc	GJ
2025	12,5	44,9
2024	24,1	86,8

Emissioni di GHG

L'effetto serra è un fenomeno naturale che permette il riscaldamento dell'atmosfera terrestre fino ad una temperatura adatta alla vita ed è possibile per la presenza in atmosfera di alcuni gas, detti gas serra. Tuttavia, negli scorsi decenni le attività dell'uomo, in particolare la combustione di vettori energetici fossili e il disboscamento delle foreste tropicali, hanno provocato un aumento sempre più rapido della concentrazione dei gas serra nell'atmosfera alterando l'equilibrio energetico della terra.

I cambiamenti climatici riguardano l'aumento, in intensità e frequenza, dei fenomeni estremi, l'aumento del livello dei mari, la desertificazione, la perdita di biodiversità.

In tale contesto, il ruolo delle imprese è importante per mettere in atto azioni volte a contrastare tale tendenza, attraverso la definizione e implementazione di una corretta strategia di riduzione dei propri impatti ambientali.

Sin dall'inizio della nostra attività agiamo ponendo costante attenzione anche agli impatti che le nostre scelte hanno o possono avere sull'ambiente, prediligendo alternative più responsabili.

In ottica di miglioramento continuo, la misurazione della nostra impronta di carbonio ci consente di ottenere un risultato oggettivo e ripetibile negli anni.

Seguendo il GHG Protocol relativo alle emissioni e all'assorbimento dei gas effetto serra (GHG Greenhouse Gas) delle aziende, abbiamo quantificato il nostro impatto sui cambiamenti climatici in termini di emissioni dirette e indirette di CO₂.

Sono state incluse nel calcolo:

Emissioni dirette di Scope 1, derivanti da combustioni stazionarie (generate dalla combustione di gas naturale per il riscaldamento degli uffici). La posizione della nostra sede è strategica anche per favorire gli spostamenti: la vicinanza alla stazione dei treni ci permette di **raggiungere mete funzionali al business grazie ai collegamenti dell'Alta Velocità, riducendo sensibilmente le emissioni** di gas a effetto serra. Inoltre, ad uso promiscuo dell'amministratore, è presente un veicolo elettrico. La **Travel Policy** interna fa esplicito riferimento ad un uso consapevole delle trasferte, dando priorità agli spostamenti con l'utilizzo di mezzi pubblici.

Emissioni di Scope 2, che provengono dal consumo di elettricità, acquistata dalla rete nazionale e utilizzata nelle sedi. Il calcolo, svolto sulla base della GHG Protocol Scope 2 Guidance, segue due approcci:

- location-based method: determina le emissioni di gas serra derivanti dalla produzione dell'energia acquistata sulla base di fattori di emissione medi della rete e senza considerare informazioni specifiche sul fornitore o eventuali contratti di fornitura stipulati dall'azienda.
- market-based method: questo approccio si basa sulle emissioni di CO₂ associate ai fornitori di energia dai quali l'organizzazione acquista elettricità tramite contratto, oppure sui fattori di emissione specifici del mercato di riferimento. Nel caso dell'azienda Polo Informatico, dalle bollette risulta che l'intera fornitura di energia elettrica proviene da fonti rinnovabili; di conseguenza, le loro emissioni secondo il metodo market-based sono pari a zero e sono state escluse dal calcolo complessivo.

Le emissioni di Scope 1 e 2 sono state calcolate per tutte le sedi del Gruppo.

Emissioni di Scope 3, che derivano da attività associate a viaggi di lavoro (in treno e in auto) e spostamenti casa-lavoro dei dipendenti.

Le emissioni di Scope 3 sono state calcolate esclusivamente per Metriks AI per mancanza di dati relativi alle altre sedi del Gruppo.

Emissioni dirette - Scope 1 (tCO2)²	2025	2024	2023	2022
Gas Naturale	0,92	3,84	3,48	6,48

Emissioni indirette - Scope 2 (tCO2)	2025	2024	2023	2022
Emissioni da consumi energia elettrica (Location Based Method)	31,24	15,19	14,76	14,33
Emissioni da consumi energia elettrica (Market Based Method)	45,30	24,74	25,17	25,18

Dal 2022 sono state calcolate le Emissioni di Scope 3, derivanti dai business travel e dagli spostamenti casa-lavoro del personale. Rispetto a quest'ultimo punto, è stato supposto che ciascun dipendente trascorra la propria pausa pranzo nell'aula ristoro o presso locali di ristorazione vicini alla propria sede e, pertanto, facilmente raggiungibili a piedi.

Per gli anni 2023-2025 sono state rappresentate nella tabella seguente e in maniera separata le singole quote di emissioni derivanti dai viaggi di lavoro in treno e in auto e dal pendolarismo.

Nel 2025 si è registrato un significativo aumento delle emissioni di Scope 3 legate ai viaggi di lavoro in treno, dovuto principalmente alla crescita del numero di clienti e, di conseguenza, degli spostamenti effettuati per motivi professionali. Al contrario, le emissioni associate ai viaggi in auto risultano diminuite, sia per una maggiore preferenza verso il treno come mezzo di trasporto, sia per la riduzione del pendolarismo a seguito dell'uscita dall'azienda di alcuni dipendenti pendolari.

Emissioni indirette - Scope 3 (tCO2)	2025	2024	2023	2022
Viaggi di lavoro (treno)	4,3	0,7	0,3	-
Viaggi di lavoro (auto)	1,4	1,6	0,4	-
Pendolarismo	0,5	17,93	11,81	-
Totale	6,2	20,23	12,52 ³	7,54

Per il calcolo delle emissioni sono state utilizzate le seguenti fonti:

Conversione a GJ:DEFRA - Tabella parametri standard nazionali combustibili-materiali

Emissioni dirette (scope 1): DEFRA

Emissioni indirette (scope 2):

- Location-based: Rapporto "Efficiency and decarbonization indicators in Italy and in the biggest European Countries", n. 404/2024, ISPRA

- Market-based: Residual Mixes and European Attribute Mix, AIB

Emissioni indirette (scope 3): DEFRA

² I dati del 2023 e 2022 sono stati rettificati, recuperando il dato dalle bollette di conguaglio

³ Dato revisionato per miglioramento della raccolta dei dati del pendolarismo

Intensità delle emissioni di GHG

L'intensità delle emissioni rappresenta un indicatore chiave per valutare l'efficienza ambientale di un'organizzazione in rapporto alla sua performance economica e operativa. Questa metrica consente di comprendere in modo oggettivo quante emissioni di gas a effetto serra vengono generate per ogni unità di valore prodotto, permettendo di disaccoppiare l'analisi dell'impatto ambientale dalle normali fluttuazioni dei volumi di business.

Un valore più basso indica una maggiore sostenibilità, suggerendo che l'azienda è in grado di operare, crescere e generare ricavi riducendo progressivamente il proprio impatto sul clima.

Al fine di fornire una rappresentazione trasparente, comparabile e contestualizzata delle proprie performance climatiche, abbiamo calcolato l'indice di intensità delle emissioni rapportando la somma delle emissioni lorde di CO₂ equivalente (Scope 1, Scope 2 e Scope 3) al fatturato aziendale espresso in migliaia di euro.

Questo approccio multidimensionale permette agli stakeholder di valutare con precisione l'efficacia delle strategie di decarbonizzazione e di efficientamento energetico implementate dall'organizzazione.

L'intensità delle emissioni di GHG di Metriks AI è risultata essere molto bassa: **0,004 tCO₂/migliaia di €**.

Gestione delle risorse idriche

Considerando la tipologia di attività da noi svolta, i consumi di acqua si riferiscono esclusivamente all'utilizzo dei servizi igienico-sanitari da parte dei dipendenti e riguardano la sede dell'**Innovation Hub** ad Arezzo. Nonostante la non materialità dell'indicatore, abbiamo comunque deciso di rendicontarlo, al fine di garantire trasparenza e offrire una visione completa della gestione delle risorse idriche, coerente con l'impegno verso una rendicontazione responsabile e integrata.

Rispetto al 2024 il consumo di acqua per servizi igienici è aumentato, in corrispondenza dell'aumento del personale all'interno dell'**Innovation Hub**, come conseguenza della crescita aziendale.

Anno	Acquedotto (mc)
2025	374
2024	330
2023	357 ⁴
2022	239

Economia circolare

Adottiamo un approccio orientato all'economia circolare, ponendo la prevenzione e la riduzione degli sprechi al centro delle nostre pratiche operative, in coerenza con l'obiettivo di generare benefici ambientali e sociali di lungo periodo. La gestione responsabile delle risorse e dei rifiuti rappresenta un ambito di attenzione rilevante, con particolare riferimento alla riduzione dell'uso di materiali monouso e al miglioramento dei comportamenti interni in materia di separazione e conferimento dei rifiuti. Pur non risultando materiale secondo l'analisi condotta, l'indicatore **ESRS E5** viene comunque citato nel presente bilancio di sostenibilità, a testimonianza della volontà di fornire una visione più ampia delle pratiche di gestione dei rifiuti e di riciclo/riuso, garantendo trasparenza e responsabilità ambientale.

⁴ Il dato relativo agli ultimi mesi del 2023, precedentemente reso nel Report come consumo stimato, è stato rettificato inserendo il consumo reale, presente nelle successive bollette.

Sono state implementate diverse azioni volte a favorire il **riciclo** e il **riuso** delle risorse. In particolare, abbiamo promosso un approccio **plastic free** attraverso l'installazione di **erogatori d'acqua**, riducendo il consumo di bottiglie in plastica. A supporto di tale iniziativa, nelle aree comuni sono state messe a disposizione **stoviglie lavabili e riutilizzabili**, con l'obiettivo di limitare la produzione di rifiuti derivanti da materiali usa e getta.

Parallelamente, è stata incentivata la **raccolta differenziata** mediante l'introduzione di appositi contenitori dedicati alle diverse tipologie di rifiuto. A integrazione delle misure strutturali adottate, abbiamo avviato, seppur in forma informale, attività di sensibilizzazione rivolte ai dipendenti, finalizzate a promuovere comportamenti consapevoli e responsabili nella separazione dei rifiuti e nell'uso efficiente delle risorse.

Tali iniziative contribuiscono a rafforzare la nostra cultura aziendale orientata alla sostenibilità e rappresentano una base su cui sviluppare, nel tempo, pratiche più strutturate e sistemi di gestione maggiormente formalizzati in linea con i principi dell'economia circolare.

Obiettivi raggiunti

Nel corso del 2024 abbiamo conseguito importanti risultati in ambito ambientale. In particolare, è entrato in funzione l'impianto fotovoltaico presso la sede operativa di Arezzo, che ha consentito una **riduzione del 10%** del consumo di energia proveniente da fonti non rinnovabili rispetto all'anno precedente. L'introduzione dell'impianto ha inoltre contribuito direttamente alla diminuzione delle emissioni di CO₂, rappresentando un primo passo concreto nel percorso di riduzione dell'impatto ambientale dell'organizzazione.

Sempre nel 2024 sono state avviate, seppur in forma informale, alcune iniziative di informazione e sensibilizzazione rivolte ai dipendenti sul tema della responsabilità ambientale. In particolare, è stata promossa una maggiore attenzione alla corretta separazione dei rifiuti attraverso la diffusione di linee guida per la gestione degli stessi, elaborate in collaborazione con il Comune di Arezzo.

Obiettivi futuri

Tra le attività programmate per i prossimi anni rientra la valutazione dell'acquisto di energia elettrica proveniente da fonti rinnovabili coperta da certificati di Garanzia di Origine (GO). A causa delle acquisizioni realizzate nel 2025 e del conseguente riassetto organizzativo, l'attività di valutazione è stata temporaneamente sospesa; tuttavia, la possibilità di selezionare fornitori di energia certificata sarà nuovamente esaminata nel biennio 2026-2027.

Inoltre, sebbene l'installazione dell'impianto fotovoltaico abbia già contribuito alla riduzione delle emissioni di CO₂, intendiamo approfondire ulteriormente il tema della compensazione delle emissioni. A tal fine, nel 2026 sarà avviata una valutazione di possibili iniziative di compensazione, con l'obiettivo di bilanciare in modo più strutturato le nostre emissioni una volta consolidati i benefici derivanti dall'impianto fotovoltaico.

Il team di lavoro

In linea con l'approccio dell'organizzazione, abbiamo adottato un modello organizzativo basato sulla flessibilità dei processi e sulla valorizzazione delle persone. Tale approccio evita la rigidità gerarchica tradizionale e ci permette di affrontare il cambiamento costante del contesto in cui operiamo.

La progettazione autonoma raggiunge livelli elevati e si materializza nella costituzione di nuovi team che, con piena responsabilità del risultato finale, sviluppano un prodotto/servizio unendo persone con ruoli, competenze e funzioni diverse. Di conseguenza, la tradizionale divisione per dipartimenti aziendali e gerarchie viene superata.

Approccio "Human Tech"

Integrare in modo efficace persone e tecnologia è oggi una delle sfide chiave per costruire modelli organizzativi evoluti e sostenibili. La connessione tra competenze umane e algoritmi permette di generare valore, favorendo processi decisionali più consapevoli e dinamici.

Il percorso prende avvio dall'azione concreta, si rafforza attraverso l'**apprendimento dagli errori** e si struttura grazie allo sviluppo di metriche che permettono di misurare la qualità della trasformazione in atto. Questo approccio, guidato dai dati e alimentato dall'esperienza, consente di definire strategie più efficaci e orientate al miglioramento continuo.

La valorizzazione delle persone e la flessibilità organizzativa

In Metriks AI, la **crescita** è indissolubilmente legata al **benessere** e alla **valorizzazione** delle nostre persone. Promuoviamo un ambiente di lavoro che supera la rigidità gerarchica, favorendo la **flessibilità dei processi** e l'iniziativa individuale. Questo impegno si concretizza attraverso un framework di policy chiare e iniziative mirate al benessere del team.

La gestione del personale si fonda su principi di correttezza contrattuale, attenzione alle esigenze individuali e creazione di un ambiente di lavoro inclusivo e collaborativo.

Per quanto riguarda le condizioni contrattuali, applichiamo il Contratto Collettivo Nazionale di Lavoro del settore Terziario Commercio, garantendo un inquadramento coerente con le mansioni svolte e con le disposizioni normative di riferimento. In un'ottica di modernizzazione dei modelli organizzativi e di miglior equilibrio tra vita professionale e personale, nel corso del 2024 è stata formalizzata e diffusa una **policy dedicata allo smart working**, che disciplina modalità, criteri di accesso e responsabilità connesse allo svolgimento dell'attività lavorativa da remoto.

Il benessere dei dipendenti rappresenta un ambito di impegno strutturato. Sosteniamo l'ecosistema dell'Innovation Hub, che mette a disposizione dei lavoratori una palestra interna e spazi dedicati al relax e alla socializzazione, favorendo il benessere fisico e mentale e la qualità dell'ambiente di lavoro. A queste iniziative, dal 2025, si è affiancato "**Caffè con HR**", un momento di confronto informale che consente ai dipendenti di prenotare un incontro di circa mezz'ora con la referente HR per condividere esigenze, criticità o proposte, rafforzando l'ascolto attivo e il dialogo interno.

Sempre nel 2025 è stata inoltre introdotta la newsletter interna "**Metriks Echo**", condivisa settimanalmente con tutti i dipendenti del Gruppo Metriks, attraverso la quale vengono raccontati i principali fatti, aggiornamenti e risultati della settimana, con l'obiettivo di favorire la trasparenza, il senso di appartenenza e la condivisione delle informazioni all'interno dell'organizzazione.

In relazione ai temi di **diversità e inclusione**, ci impegniamo a garantire un trattamento equo e rispettoso di tutti i dipendenti, valorizzando le competenze individuali e promuovendo una cultura basata sulla **meritocrazia**. Ogni forma di discriminazione è espressamente contrastata, nel pieno rispetto dei **diritti umani** e delle pari opportunità. Nel corso dell'esercizio 2025 **non sono stati registrati episodi di discriminazione**, a conferma dell'efficacia delle pratiche adottate e del clima aziendale inclusivo.

Learning by doing

Crediamo nel learning by doing e nel valore dell'errore come strumenti fondamentali per acquisire competenze e generare nuove opportunità di miglioramento.

Time management

Il lavoro in autonomia sviluppa time management e collaborazione, rafforzando il senso di appartenenza e valorizzando i traguardi raggiunti dal team.

Salute e sicurezza

Operiamo nel rispetto della normativa in materia di salute e sicurezza sul lavoro (SSL) sulla base di quanto prescritto dal D.Lgs. 81/08.

Questo sistema ha l'obiettivo di tutelare il personale predisponendo locali salubri e svolgendo attività di prevenzione in ottica di miglioramento continuo.

Nell'anno 2025 si sono registrati **ZERO** infortuni sul lavoro.

Composizione del personale

A partire dall'esercizio di riferimento, abbiamo esteso il perimetro di rendicontazione dei dati sul personale includendo, oltre ai dipendenti della società individuale, anche quelli delle aziende controllate fconn, Polo Informatico, Fanizza Group, Appare e Systema. L'ampliamento del perimetro riflette l'evoluzione del perimetro di consolidamento del Gruppo e consente una rappresentazione più completa e accurata del capitale umano. Tale aggiornamento migliora la comparabilità e l'affidabilità dei dati rendicontati, supportando l'analisi degli indicatori chiave relativi al benessere, allo sviluppo e alla diversità dei dipendenti in linea con i requisiti degli ESRS S1.

Al 31 dicembre 2025 l'organico è composto da **81 persone**, in aumento rispetto al 2024 principalmente a seguito dell'acquisizione delle società controllate. Il genere femminile rappresenta circa il **37%** del totale dei dipendenti.

Risultano essere assunte tramite apprendistato e tirocinio **15 persone**.

L'età media del personale è di **39 anni**. La creatività e la voglia di sperimentare del nostro team giovane, la forte capacità di adattamento ai cambiamenti e alla rivoluzione tecnologica attuale sono elementi preziosi per l'innovazione e la crescita del Gruppo Metriks, che ci consentono di rimanere **competitivi e reattivi** alle sfide del mercato, nonché a mantenere un clima lavorativo positivo e dinamico.

A tutti i dipendenti si applica il **Contratto Collettivo Nazionale dei Lavoratori** del settore Terziario Commercio, Metalmeccanico Confapi, Metalmeccanico Industria o Metalmeccanico Artigianato, definendo anche il periodo minimo di preavviso per cambiamenti operativi.

	2025			2024			2023			2022		
	D	U	Tot	D	U	Tot	D	U	Tot	D	U	Tot
Tempo indeterminato	23	39	62	1	5	6	2	7	9	1	2	3
Tempo determinato	3	1	4	-	-	-	-	1	1	-	-	-
Apprendistato	4	10	14	-	1	1	-	2	2	-	4	4
Tirocinio	-	1	1	-	-	-	-	-	-	-	-	-

2025	Donna			Uomo		
Ruolo	<30	30 - 50	> 50	<30	30 - 50	> 50
Quadri	-	-	-	-	1	-
Impiegati	3	13	10	7	20	9
Operai	-	-	-	-	2	1
Apprendisti	4	-	-	8	2	-
Tirocinanti	-	-	-	1	-	-
2024	Donna			Uomo		
Ruolo	<30	30 - 50	> 50	<30	30 - 50	> 50
Impiegati	1	-	-	3	2	-
Apprendisti / Tirocinanti	-	-	-	-	1	-
2023	Donna			Uomo		
Ruolo	<30	30 - 50	> 50	<30	30 - 50	> 50
Impiegati	2	-	-	4	4	-
Apprendisti / Tirocinanti	-	-	-	1	1	-
2022	Donna			Uomo		
Ruolo	<30	30 - 50	> 50	<30	30 - 50	> 50
Impiegati	1	-	-	2	1	-
Apprendisti / Tirocinanti	4	-	-	-	-	-

Ci impegniamo a garantire, in ogni fase dei nostri processi, a partire dalla selezione del personale, che i dipendenti siano valutati e trattati esclusivamente in base alle loro competenze e alla capacità di soddisfare i requisiti del ruolo, prevenendo qualsiasi forma di discriminazione e nel pieno rispetto dei diritti umani.

Dipendenti in entrata per genere e fascia d'età

	<30		30 - 50		> 50		Dipendenti in entrata %	
	D	U	D	U	D	U	D	U
2025	4	4	5	4	-	-	11%	9%
2024	-	1	-	-	-	-	-	9%
2023	1	3	-	4	-	-	100%	140%

Le nuove risorse, principalmente figure junior con formazione tecnica specifica e figure senior specializzate, sono state inserite per il potenziamento di alcuni uffici e aree aziendali e la sostituzione di risorse uscite dall'azienda.

Dipendenti in uscita per genere e fascia d'età

	<30		30 - 50		> 50		Dipendenti in uscita %	
	D	U	D	U	D	U	D	U
2025	1	3	2	-	-	2	4%	6%
2024	1	2	-	3	-	-	50%	45%
2023	-	-	-	1	-	-	-	20%

Le nuove risorse, principalmente figure junior con formazione tecnica specifica e figure senior specializzate, sono state inserite per il potenziamento di alcuni uffici e aree aziendali e la sostituzione di risorse uscite dall'azienda.

Gender pay gap

In conformità ai requisiti di rendicontazione, monitoriamo costantemente le proprie metriche di remunerazione per valutare il livello di uguaglianza salariale e garantire la totale assenza di discriminazioni all'interno della propria forza lavoro.

Per misurare l'equità interna, l'azienda calcola il divario retributivo di genere, che rileva la differenza complessiva nella retribuzione media tra dipendenti uomini e donne, senza adeguamenti per fattori specifici (come ruolo o anzianità). In linea con le metodologie degli standard, tale indicatore è definito come la differenza tra il livello medio di retribuzione oraria lorda dei dipendenti maschi e il livello medio di retribuzione oraria lorda delle dipendenti femmine, espressa come percentuale della retribuzione oraria lorda maschile. Tutte le componenti della retribuzione, fisse e variabili, sono incluse nel calcolo.

Per il periodo di rendicontazione in oggetto, si registra un divario retributivo di genere pari a **-6%**.

Il valore negativo indica strutturalmente che, a livello di media generale, la retribuzione oraria lorda delle dipendenti donne risulta superiore del 6% rispetto a quella dei colleghi uomini.

Tale risultato non è sintomo di una politica retributiva sbilanciata, bensì il riflesso diretto della composizione demografica e contrattuale della forza lavoro aziendale. Nello specifico, la differenza è dovuta a una maggiore incidenza di figure junior e operative all'interno della componente maschile: tra gli uomini si registra infatti una base più ampia di risorse con inquadramenti di ingresso o puramente operativi, profili che fisiologicamente abbassano la media retributiva generale. Al contrario, la quasi totalità della forza lavoro femminile è inquadrata nella categoria degli impiegati, con una presenza nettamente inferiore di contratti in apprendistato e nessuna figura operaia o in tirocinio.

A conferma dell'equità interna, l'azienda ribadisce il proprio impegno a mantenere questo monitoraggio continuo, garantendo che le politiche di remunerazione, gli scatti di livello e i sistemi premianti siano sempre e unicamente basati sul merito, sulle competenze espresse e sulle responsabilità assegnate, assicurando trasparenza, parità di trattamento e inclusione a tutti i livelli dell'organizzazione.

Formazione e sviluppo delle competenze

Durante la propria esperienza lavorativa, ogni dipendente partecipa ad attività di formazione aziendale che, per lo più, avvengono tramite training on the job o attraverso il contatto con un network di professionisti esterni, i quali contribuiscono a trasmettere la propria conoscenza ed esperienza.

Nell'ambito del nostro impegno continuo per l'innovazione e l'efficienza operativa, abbiamo investito significativamente nella formazione su Power BI per il suo personale. Questa iniziativa ha permesso ai nostri dipendenti di acquisire competenze avanzate nella trasformazione dei dati e nella creazione di dashboard interattive, migliorando così la qualità e la tempestività delle analisi aziendali. Grazie a questa formazione, siamo in grado di prendere decisioni più informate e strategiche, basate su dati accurati e facilmente accessibili. L'adozione di Power BI ha anche facilitato una maggiore collaborazione tra i team, consentendo la condivisione sicura di report personalizzati che rispondono alle specifiche esigenze informative di ogni settore aziendale. Questo investimento non solo ha potenziato le capacità analitiche del nostro personale con l'obiettivo di fornire ai clienti le migliori soluzioni possibili e garantire una crescita costante dell'azienda, ma ha anche dimostrato l'impegno dell'azienda verso la sostenibilità, promuovendo un uso più efficace delle risorse aziendali.

Nel 2025, per quanto riguarda la società Metriks AI, risultano erogate un totale di **127 ore** di formazione obbligatoria sulla salute e sicurezza, sul Modello di Organizzazione Gestione e Controllo ex D.Lgs. 231/2001 e sull'aggiornamento RLS.

Nello specifico è stata erogata una media di circa **8 ore** per i dipendenti di sesso femminile e una media di circa **4 ore** per i dipendenti di sesso maschile.

Risorse umane non dipendenti

Nel corso del 2025 ci siamo avvalsi anche del contributo di lavoratori non dipendenti che operano in modo continuativo a supporto delle attività aziendali di Metriks AI. In particolare, abbiamo coinvolto 5 risorse non dipendenti, costituite da **4 collaboratori esterni e 1 membro del Consiglio di Amministrazione**, che hanno svolto la propria attività in via esclusiva per la società durante il periodo di riferimento.

Eventi aziendali

In Metriks AI crediamo che la crescita sostenibile dell'azienda inizi dal benessere delle proprie persone. Promuovere l'integrazione, il confronto e il senso di appartenenza è un impegno costante, che si traduce in iniziative di welfare e momenti di aggregazione.

In questa prospettiva, il 23 settembre 2025 è stata promossa l'iniziativa **"We are Metriks"**, l'evento ha rappresentato un momento significativo di incontro e condivisione tra le diverse realtà del **Gruppo Metriks**. L'evento ha offerto l'opportunità di conoscersi al di fuori del contesto lavorativo quotidiano, favorendo la creazione di relazioni, il dialogo e il rafforzamento del senso di appartenenza a un progetto comune.

La partecipazione congiunta delle diverse società del Gruppo ha contribuito a promuovere lo **spirito di squadra** e il **team building**, valorizzando la collaborazione, la contaminazione di competenze e la costruzione di un'identità condivisa. Iniziative come "We are Metriks" si inseriscono nel più ampio impegno nel creare un ambiente di lavoro inclusivo e partecipativo, in cui le persone possano sentirsi parte attiva di una comunità orientata alla crescita sostenibile e al benessere collettivo.

Piano Stock Grant

Abbiamo introdotto un piano di **stock grant** rivolto a tutti i dipendenti, collaboratori e/o consulenti, con l'obiettivo di rafforzare il senso di appartenenza e la partecipazione alla crescita dell'azienda. Il piano prevede l'assegnazione di azioni della società Metriks AI ai Beneficiari, che potranno essere riscattate al raggiungimento di uno specifico obiettivo di fatturato. Questa iniziativa intende allineare gli interessi delle persone con quelli dell'organizzazione, valorizzando il contributo di ciascun dipendente al raggiungimento dei risultati di lungo periodo.

Relazione con le comunità

Riqualificare il quartiere

La riqualificazione urbana, come nostro impegno nell'ecosistema dell'Innovation Hub, richiede un approccio integrato che tenga conto degli aspetti ambientali e sociali. L'obiettivo è creare uno spazio inclusivo, riducendo l'impatto ambientale dell'edificio e promuovendo la coesione sociale. Questo richiede la collaborazione di tutte le parti coinvolte per sviluppare un sistema sostenibile e di qualità della vita per tutti.

Parallelamente, abbiamo provveduto all'installazione di un defibrillatore all'esterno della nostra sede operativa di Arezzo. Il dispositivo è stato collocato in un'area facilmente accessibile ed è a completa disposizione di tutta la comunità locale e dei cittadini in caso di emergenza. Questa iniziativa concreta riflette i nostri obiettivi statuari di Beneficio Comune, contribuendo in modo tangibile alla sicurezza pubblica e alla tutela della salute sul territorio in cui operiamo, e rafforzando ulteriormente il nostro legame di cura verso la collettività.

Valorizzare il potenziale di persone, imprese e quartiere

Sosteniamo da sempre questo principio, partecipando alla riqualificazione dei quartieri in sostegno alla comunità locale. La generazione di nuovi punti di network e occupazione, con particolare attenzione al settore giovanile, rappresenta un importante contributo per la crescita economica e sociale del territorio.

Progetto “Creatori di Futuro”

A dicembre 2025, in collaborazione con l'**Istituto Aliotti di Arezzo**, abbiamo avviato l'iniziativa pedagogica **“Creatori di Futuro”**, volta a sensibilizzare gli studenti delle scuole medie sull'**uso etico e consapevole della tecnologia**. Il percorso prevede lo svolgimento di cinque laboratori pratici, nei quali i giovani partecipanti imparano a trasformare un'idea astratta in un'applicazione, affrontando in maniera guidata le fasi di progettazione, programmazione e applicazione dell'intelligenza artificiale.

L'iniziativa pone particolare enfasi sul **pensiero critico**, stimolando gli studenti a considerare la tecnologia come uno **strumento creativo e responsabile**, piuttosto che come un mero esecutore di compiti tecnici. Il progetto riflette il nostro impegno come **Società Benefit**, puntando a generare un impatto sociale positivo e a promuovere la **consapevolezza digitale nelle nuove generazioni**.

L'attività, avviata presso l'**Innovation Hub**, proseguirà nel corso del 2026, consolidando la partnership tra azienda e istituto scolastico e ampliando le opportunità di apprendimento pratico e innovativo per gli studenti.

Divulgazione e sinergia

Nel 2025, il nostro CEO, Tiziano Cetarini, ha svolto un ruolo attivo nella diffusione della conoscenza e delle competenze imprenditoriali all'interno della comunità professionale. Ha pubblicato periodicamente una **newsletter** dedicata al percorso di crescita delle aziende, condividendo approfondimenti sul processo decisionale, le strategie di sviluppo e le fasi chiave che guidano il successo imprenditoriale. Inoltre, ha tenuto una **docenza a Siena**, durante la quale ha illustrato il processo di product design e marketing thinking, analizzando il marketing mix applicato alle startup.

Queste iniziative hanno permesso di promuovere la cultura dell'innovazione e della progettazione strategica, supportando la formazione di nuovi imprenditori e professionisti.

Tutela di consumatori e utenti

I nostri clienti

Identifichiamo le esigenze delle **piccole e medie imprese** orientate all'innovazione e al costante monitoraggio dei dati per il successo delle strategie intraprese e il mantenimento del proprio vantaggio competitivo.

Non ci limitiamo ad offrire un servizio, ma ci impegniamo a fornire un'**assistenza completa**, una guida esperta e un'esperienza personalizzata per accelerare la crescita delle imprese.

Soddisfazione del cliente

Per noi la **soddisfazione del cliente** è fondamentale per lo sviluppo delle nostre attività; per questo ogni dipendente si impegna a proporre servizi e prodotti di alto valore aggiunto che siano in linea con le specifiche aspettative dei clienti. Una **comunicazione chiara e trasparente** è essenziale per instaurare un dialogo diretto e fornire un supporto efficace, tutelando al contempo la riservatezza e la sicurezza dei dati.

Nel 2025 **non si sono registrati casi gravi di reclami** relativi al servizio o non conformità riguardanti comunicazioni di marketing o violazioni della privacy dei clienti. Le funzioni operative in questi processi seguono in modo rigoroso le linee guida e i regolamenti interni, collaborando alla definizione delle modalità, dei canali e dei contenuti da utilizzare in tutte le fasi di vita dei prodotti offerti.

Nel corso dell'anno di riferimento **non si segnalano azioni legali** per comportamento anticoncorrenziale, antitrust e pratiche monopolistiche.

Obiettivi raggiunti

Nel corso del 2025 abbiamo realizzato diverse iniziative volte a rafforzare il benessere organizzativo e il dialogo con il territorio. In particolare, è stata effettuata un'indagine di clima aziendale e di benessere dei dipendenti: a tutti i membri dell'Innovation Hub è stato infatti condiviso un **questionario** con l'obiettivo di raccogliere in modo strutturato il punto di vista dei lavoratori, rilevare il livello di benessere percepito e raccogliere suggerimenti su possibili miglioramenti degli spazi e dei servizi offerti.

Sempre nel 2025 sono state avviate attività di collaborazione e dialogo con gli stakeholder locali. In questo contesto è stata attivata una collaborazione con l'Istituto Aliotti, finalizzata a sensibilizzare gli studenti all'uso consapevole della tecnologia e dell'intelligenza artificiale. Inoltre, sono state rinnovate le partnership con **Panzanella Ortolab** e con **Mare Pineta Resort**, confermando l'impegno dell'azienda nel mantenere e sviluppare relazioni con realtà del territorio.

Un ulteriore passo avanti è stato compiuto anche nell'ambito dell'organizzazione del lavoro flessibile. Nel 2024 abbiamo infatti redatto e diffuso una **policy** dedicata alla gestione dello **smart working** tra i dipendenti, definendo modalità operative e linee guida per favorire un equilibrio tra efficienza lavorativa e benessere delle persone. L'iniziativa è stata accolta positivamente e ha contribuito a migliorare il clima aziendale.

Obiettivi futuri

Tra le attività che proseguiranno nei prossimi anni rientra l'**aggiornamento del processo di gestione e valorizzazione delle risorse umane**, a partire dalle fasi di selezione, crescita, sviluppo e benessere delle persone, con l'obiettivo di creare un ambiente di lavoro sempre più positivo e inclusivo. A seguito delle recenti acquisizioni, sono stati avviati **presidi mensili** nelle diverse sedi del Gruppo per raccogliere feedback e monitorare eventuali criticità organizzative. Parallelamente è in corso una riorganizzazione interna che prevede la definizione di un **nuovo organigramma**, supportata dal consulente esterno Federico Provinciali, che affianca il management nel processo di integrazione e nello sviluppo delle competenze di leadership.

Il percorso proseguirà anche nel 2026, anche in vista di ulteriori possibili acquisizioni. Inoltre, è in fase di sviluppo un piano di incentivazione per la struttura aziendale, basato sia su strumenti monetari sia su meccanismi di stock grant, insieme all'introduzione di un sistema strutturato di valutazione e feedback reciproco tra collaboratori e responsabili durante l'anno.

Governance

Etica, trasparenza e condotta aziendale

Ci impegniamo a seguire una condotta etica improntata alla massima trasparenza nei rapporti con i clienti e all'attenta **osservanza delle leggi**, dei regolamenti e delle norme di deontologia professionale. Questo impegno riguarda non solo i nostri dipendenti, ma anche i collaboratori.

Questo conferma l'importanza che attribuiamo alla promozione dei principi della meritocrazia, delle politiche inclusive e della non discriminazione.

Inoltre, ci impegniamo a operare con **responsabilità e collaborazione** insieme ai nostri clienti e partner, nel rispetto dei valori di correttezza, lealtà e tutela della concorrenza. Rifiutiamo qualsiasi forma di conflitto di interessi e ci impegniamo a lavorare in modo trasparente e professionale in ogni circostanza.

L'azione di ogni dipendente e collaboratore è guidata da una solida struttura etica e normativa.

Promuoviamo una cultura aziendale basata su **trasparenza, integrità e responsabilità**, garantendo che tutti i dipendenti e collaboratori siano pienamente informati e consapevoli delle norme che regolano l'operato dell'azienda. In particolare, ciascuna persona riceve informazioni e prende visione della documentazione relativa al **D.Lgs. 231/2001**, che comprende il **Codice Etico** e il **Modello Organizzativo di Controllo e Gestione (MOGC)**, impegnandosi a rispettarne le disposizioni nell'ambito delle proprie attività professionali. A supporto di questi principi, è in vigore una **Policy Whistleblowing**, che disciplina il sistema di segnalazione di comportamenti non conformi, a dimostrazione dell'impegno costante dell'azienda per la **trasparenza** e l'**etica**. Tutta la documentazione etico-normativa è accessibile anche attraverso il **sito internet aziendale**, garantendo la massima disponibilità e fruibilità delle informazioni.

Trasparenza fiscale

Adottiamo un approccio **responsabile e conforme alle normative fiscali vigenti**, assicurando la correttezza nella gestione dei propri obblighi tributari. Promuoviamo una gestione dei rapporti fiscali **aperta e collaborativa**, volta a garantire il pieno rispetto delle leggi e a rafforzare la fiducia degli stakeholder.

A supporto dei principi di trasparenza e affidabilità, abbiamo scelto di incaricare una **società di revisione esterna** per la revisione legale dei conti e per l'attestazione del bilancio di esercizio. Tale decisione contribuisce a garantire la massima **chiarezza e responsabilità** nella rendicontazione finanziaria, rafforzando la fiducia degli stakeholder e consolidando la governance aziendale in linea con i principi di correttezza, trasparenza e sostenibilità.

Gestione rischi di corruzione e frode

Nel 2025 **non si segnalano episodi di corruzione accertati** e azioni intraprese. La condotta etica e la trasparenza sono i pilastri per prevenire frodi e corruzione.

Obiettivi raggiunti

Nel corso dell'ultimo periodo abbiamo compiuto alcuni passi concreti per rafforzare la comunicazione delle nostre attività in ambito ESG. In particolare, è stata creata una sezione dedicata alla sostenibilità all'interno del nostro sito web, con l'obiettivo di **comunicare in modo trasparente** i servizi offerti nell'ambito della redazione dei bilanci di sostenibilità e facilitare l'accesso alle informazioni per clienti e stakeholder. Questa sezione rappresenta uno strumento importante per valorizzare l'impegno dell'azienda sui temi ESG e per rendere più chiara la nostra proposta di valore in ambito sostenibilità.

Obiettivi futuri

Tra gli obiettivi per i prossimi anni rientra la formalizzazione di un **piano di sostenibilità** in linea con la strategia aziendale. A causa delle acquisizioni effettuate nel 2025 e del conseguente riassetto organizzativo, nel corso dell'anno non è stato possibile avviare un processo formale di definizione del piano. Riconosciamo tuttavia l'importanza di integrare in modo sempre più strutturato i principi di sostenibilità all'interno delle nostre strategie e prevediamo di dedicare maggiore attenzione a questo aspetto negli anni successivi, una volta stabilizzate le nuove dinamiche organizzative.

Inoltre, è prevista la redazione e l'adozione di una **Policy della Sostenibilità**. Nel 2024 è emersa con chiarezza la necessità di dotarsi di uno strumento guida che consenta di consolidare e formalizzare il nostro impegno sui temi ESG. Tuttavia, anche in questo caso, i cambiamenti organizzativi in corso, legati in particolare all'attuazione della strategia di crescita tramite acquisizioni (M&A), hanno comportato il rinvio dell'avvio del processo di redazione. L'elaborazione della policy è pertanto programmata per i prossimi esercizi, in coerenza con l'evoluzione del nuovo assetto societario.

Indici ESRS

La seguente tabella mostra la correlazione tra i requisiti degli Standard Europei di Rendicontazione di Sostenibilità (ESRS) e i paragrafi in cui tali argomenti sono stati trattati nel Bilancio di Sostenibilità di Metriks AI 2025.

Paragrafo di riferimento	ESRS
Dati dell'azienda SBM-1 Chi siamo	ESRS 2 BP-1
Mercati e modello di business	ESRS 2 SBM-1
Governance della Sostenibilità	ESRS 2 GOV-1
Organo di Controllo Gestione rischi	ESRS 2 GOV-4
Strategia e integrazione Stakeholder	ESRS 2 SBM-2
L'analisi di doppia materialità	ESRS 2 IRO-1
La matrice di doppia materialità	ESRS 2 IRO-2
Piano di transizione e politiche	ESRS E1-1 ESRS E1-4
Obiettivi futuri (ambiente)	ESRS E1-6
Dati: Emissioni e consumi energetici	ESRS E1-7
Emissioni di CO2	ESRS E1-8
Gestione dell'acqua	ESRS E3-4
Economia circolare	ESRS E5-1 ESRS E5-5
Politiche HR	ESRS S1-1 ESRS S1-3
Salute e sicurezza	ESRS S1-13
Dati chiave sulla forza lavoro	ESRS S1-5
Risorse umane non dipendenti	ESRS S1-6
Formazione e sviluppo	ESRS S1-12
Impegno nella catena del valore	ESRS S2-1
Relazione con le comunità	ESRS S3-2 ESRS S3-3
Tutela di consumatori e utenti	ESRS S4-1 ESRS S4-2
Etica e condotta aziendale	ESRS G1-1 ESRS G1-2
Gestione rischi corruzione e frode	ESRS G1-4

Metriche ambientali

La presente sezione riporta il dettaglio delle principali metriche ambientali del Gruppo Metriks per l'esercizio 2025, con un livello di disaggregazione per singola società. L'obiettivo è garantire un elevato grado di trasparenza e tracciabilità delle performance ambientali, in linea con i principi di rendicontazione adottati nel documento principale.

In particolare, vengono qui esposti i dati relativi ai consumi energetici e alle emissioni di gas a effetto serra (GHG), articolati per entità giuridica, al fine di evidenziare il contributo specifico di ciascuna società all'impatto complessivo del Gruppo.

I consumi energetici sono espressi in termini di energia elettrica acquistata (MWh), rappresentando una delle principali leve di impatto ambientale per le attività del Gruppo. Parallelamente, le emissioni climalteranti sono rendicontate secondo la classificazione in Scope 1 e Scope 2, distinguendo, per quest'ultimo, tra approccio location-based e market-based, in coerenza con le metodologie internazionalmente riconosciute.

Consumi di energia elettrica

Società	MWh di energia elettrica acquistata
Metriks AI e Appare ⁵ - sede Arezzo	52,998
Metriks AI e fconn ⁶ - sede Milano	6,847
Polo Informatico	45,106
Systema	9,466
Fanizza Group	33,354
Totale	147,771

Emissioni di GHG

Società	Scope 1 (tCO ₂ eq)	Scope 2 - location based (tCO ₂ eq)	Scope 2 - market based (tCO ₂ eq)
Metriks AI e Appare - sede Arezzo	0,919	11,2	23,4
Metriks AI e fconn - sede Milano	-	1,4	3,0
Polo Informatico	-	9,5	0
Systema	-	2,0	4,2
Fanizza Group	-	7,1	14,7
Totale	-	31,2	45,3

⁵ Le due società si trovano all'interno dello stesso stabilimento

⁶ Le due società si trovano all'interno dello stesso stabilimento

Metriche sociali

La presente sezione dell'Appendice riporta il dettaglio delle principali metriche sociali del Gruppo Metriks per l'esercizio 2025, con un focus sulla composizione e sulle caratteristiche della forza lavoro, analizzate a livello di singola società.

L'obiettivo è fornire una rappresentazione trasparente e approfondita della struttura occupazionale del Gruppo, evidenziando la distribuzione dei dipendenti per tipologia contrattuale, genere e unità organizzativa. Tale analisi consente di comprendere meglio le dinamiche interne in termini di stabilità occupazionale, inclusione e sviluppo delle risorse umane.

	Metriks AI		fconn		Appare		Polo Informatico		Systema		Fanizza Group	
	D	U	D	U	D	U	D	U	D	U	D	U
Tempo indeterminato	3	9	1	3	3	5	10	14	-	4	6	4
Tempo determinato	1	1	-	-	-	-	-	-	-	-	2	-
Apprendistato	3	5	-	-	-	1	1	2	-	-	-	2
Tirocinio	-	1	-	-	-	-	-	-	-	-	-	-

Di seguito viene presentato un ulteriore livello di dettaglio relativo alla popolazione aziendale, con una suddivisione per genere, fascia di età e inquadramento professionale. Questa lettura integrata permette di cogliere elementi rilevanti quali il grado di diversificazione anagrafica, la presenza di giovani in ingresso nel mercato del lavoro e la distribuzione delle responsabilità all'interno delle diverse società del Gruppo.

Metriks AI	Donna			Uomo		
	<30	30 - 50	> 50	<30	30 - 50	> 50
Ruolo						
Quadri	-	-	-	-	1	-
Impiegati	2	2	-	3	6	-
Operai	-	-	-	-	-	-
Apprendisti	3	-	-	4	1	-
Tirocinanti	-	-	-	1	-	-

fconn	Donna			Uomo		
Ruolo	<30	30 - 50	> 50	<30	30 - 50	> 50
Quadri	-	-	-	-	-	-
Impiegati	-	-	1	1	1	1
Operai	-	-	-	-	-	-
Apprendisti	-	-	-	-	-	-
Tirocinanti	-	-	-	-	-	-
Appare	Donna			Uomo		
Ruolo	<30	30 - 50	> 50	<30	30 - 50	> 50
Quadri	-	-	-	-	-	-
Impiegati	-	3	-	1	4	-
Operai	-	-	-	-	-	-
Apprendisti	-	-	-	1	-	-
Tirocinanti	-	-	-	-	-	-
Polo Informatico	Donna			Uomo		
Ruolo	<30	30 - 50	> 50	<30	30 - 50	> 50
Quadri	-	-	-	-	-	-
Impiegati	1	6	3	2	7	5
Operai	-	-	-	-	-	-
Apprendisti	1	-	-	1	1	-
Tirocinanti	-	-	-	-	-	-
Systema	Donna			Uomo		
Ruolo	<30	30 - 50	> 50	<30	30 - 50	> 50
Quadri	-	-	-	-	-	-
Impiegati	-	-	-	-	1	3
Operai	-	-	-	-	-	-
Apprendisti	-	-	-	-	-	-
Tirocinanti	-	-	-	-	-	-

Fanizza Group	Donna			Uomo		
	<30	30 - 50	> 50	<30	30 - 50	> 50
Ruolo						
Quadri	-	-	-	-	-	-
Impiegati	-	2	6	-	1	-
Operai	-	-	-	-	2	1
Apprendisti	-	-	-	2	-	-
Tirocinanti	-	-	-	-	-	-

Un ulteriore ambito di analisi riguarda il turnover del personale, considerato sia nella sua componente in entrata (turnover positivo) sia in uscita (turnover negativo), anch'esso rappresentato con un livello di disaggregazione per società.

Turnover positivo

	<30		30 - 50		> 50		Dipendenti in uscita %	
	D	U	D	U	D	U	D	U
Metriks AI	4	3	2	2	-	-	24%	20%
fconn	-	-	-	-	-	-	0	0
Appare	-	1	2	2	-	-	11%	33%
Polo Informatico	-	-	1	-	-	-	4%	0
Systema	-	-	-	-	-	-	0	0
Fanizza Group	-	-	-	-	-	-	0	0

Turnover negativo

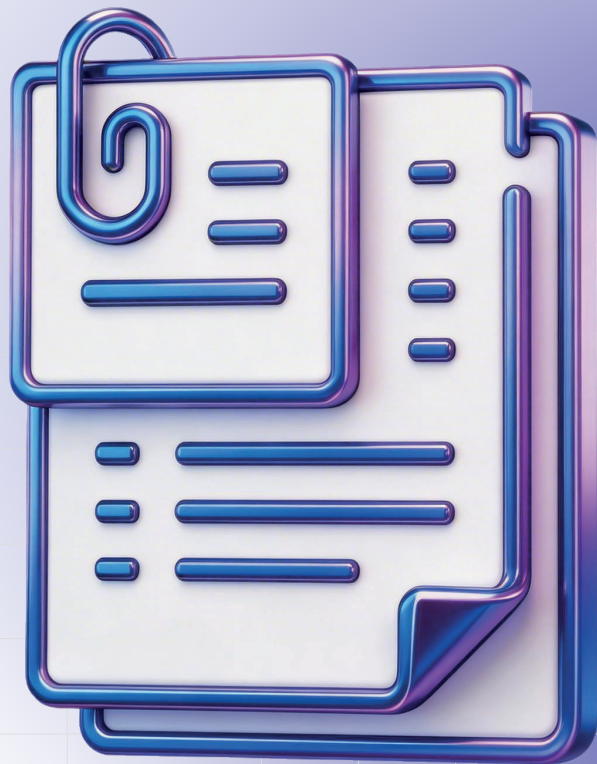
	<30		30 - 50		> 50		Dipendenti in uscita %	
	D	U	D	U	D	U	D	U
Metriks AI	-	2	2	-	-	-	8%	8%
fconn	-	1	-	-	-	1	20%	20%
Appare	-	-	-	-	-	-	0	0
Polo Informatico	1	-	-	-	-	1	4%	4%
Systema	-	-	-	-	-	-	0	0
Fanizza Group	-	-	-	-	-	-	0	0

Età media

	Età media
Metriks AI	30
fconn	44
Appare	34
Polo Informatico	42
Systema	58
Fanizza Group	47

Allegati

2025



METRIKS AI S.P.A. SOCIETÀ BENEFIT

Relazione della società di revisione
indipendente ai sensi dell'art. 14 del D.Lgs. 27
gennaio 2010, n. 39

Bilancio d'esercizio al 31 dicembre 2025

Relazione della società di revisione indipendente ai sensi dell'art. 14 del D.Lgs. 27 gennaio 2010, n. 39

Agli Azionisti della
Metriks AI S.p.A. Società Benefit

Relazione sulla revisione contabile del bilancio d'esercizio

Giudizio

Abbiamo svolto la revisione contabile del bilancio d'esercizio della Metriks AI S.p.A. Società Benefit (la Società) costituito dallo stato patrimoniale al 31 dicembre 2025, dal conto economico, dal rendiconto finanziario per l'esercizio chiuso a tale data e dalla nota integrativa.

A nostro giudizio, il bilancio d'esercizio fornisce una rappresentazione veritiera e corretta della situazione patrimoniale e finanziaria della Società al 31 dicembre 2025, del risultato economico e dei flussi di cassa per l'esercizio chiuso a tale data in conformità alle norme italiane che ne disciplinano i criteri di redazione.

Elementi alla base del giudizio

Abbiamo svolto la revisione contabile in conformità ai principi di revisione internazionali (ISA Italia). Le nostre responsabilità ai sensi di tali principi sono ulteriormente descritte nella sezione *Responsabilità della società di revisione per la revisione contabile del bilancio d'esercizio* della presente relazione. Siamo indipendenti rispetto alla Società in conformità alle norme e ai principi in materia di etica e di indipendenza applicabili nell'ordinamento italiano alla revisione contabile del bilancio. Riteniamo di aver acquisito elementi probativi sufficienti ed appropriati su cui basare il nostro giudizio.

Responsabilità degli amministratori e del collegio sindacale per il bilancio d'esercizio

Gli amministratori sono responsabili per la redazione del bilancio d'esercizio che fornisca una rappresentazione veritiera e corretta in conformità alle norme italiane che ne disciplinano i criteri di redazione e, nei termini previsti dalla legge, per quella parte del controllo interno dagli stessi ritenuta necessaria per consentire la redazione di un bilancio che non contenga errori significativi dovuti a frodi o a comportamenti o eventi non intenzionali.

Gli amministratori sono responsabili per la valutazione della capacità della Società di continuare ad operare come un'entità in funzionamento e, nella redazione del bilancio d'esercizio, per l'appropriatezza dell'utilizzo del presupposto della continuità aziendale, nonché per una adeguata informativa in materia. Gli amministratori utilizzano il presupposto della continuità aziendale nella redazione del bilancio d'esercizio a meno che abbiano valutato che sussistono le condizioni per la liquidazione della Società o per l'interruzione dell'attività o non abbiano alternative realistiche a tali scelte.

Il collegio sindacale ha la responsabilità della vigilanza, nei termini previsti dalla legge, sul processo di predisposizione dell'informativa finanziaria della Società.

Responsabilità della società di revisione per la revisione contabile del bilancio d'esercizio

I nostri obiettivi sono l'acquisizione di una ragionevole sicurezza che il bilancio d'esercizio nel suo complesso non contenga errori significativi, dovuti a frodi o a comportamenti o eventi non intenzionali, e l'emissione di una relazione di revisione che includa il nostro giudizio. Per ragionevole sicurezza si intende un livello elevato di sicurezza che, tuttavia, non fornisce la garanzia che una revisione contabile svolta in conformità ai principi di revisione internazionali (ISA Italia) individui sempre un errore significativo, qualora esistente. Gli errori possono derivare da frodi o da comportamenti o eventi non intenzionali e sono considerati significativi qualora ci si possa ragionevolmente attendere che essi, singolarmente o nel loro insieme, siano in grado di influenzare le decisioni economiche prese dagli utilizzatori sulla base del bilancio d'esercizio.

Nell'ambito della revisione contabile svolta in conformità ai principi di revisione internazionali (ISA Italia), abbiamo esercitato il giudizio professionale e abbiamo mantenuto lo scetticismo professionale per tutta la durata della revisione contabile. Inoltre:

- abbiamo identificato e valutato i rischi di errori significativi nel bilancio d'esercizio, dovuti a frodi o a comportamenti o eventi non intenzionali; abbiamo definito e svolto procedure di revisione in risposta a tali rischi; abbiamo acquisito elementi probativi sufficienti ed appropriati su cui basare il nostro giudizio. Il rischio di non individuare un errore significativo dovuto a frodi è più elevato rispetto al rischio di non individuare un errore significativo derivante da comportamenti o eventi non intenzionali, poiché la frode può implicare l'esistenza di collusioni, falsificazioni, omissioni intenzionali, rappresentazioni fuorvianti o forzature del controllo interno;
- abbiamo acquisito una comprensione del controllo interno rilevante ai fini della revisione contabile allo scopo di definire procedure di revisione appropriate nelle circostanze e non per esprimere un giudizio sull'efficacia del controllo interno della Società;
- abbiamo valutato l'appropriatezza dei principi contabili utilizzati nonché la ragionevolezza delle stime contabili effettuate dagli amministratori, inclusa la relativa informativa;
- siamo giunti ad una conclusione sull'appropriatezza dell'utilizzo da parte degli amministratori del presupposto della continuità aziendale e, in base agli elementi probativi acquisiti, sull'eventuale esistenza di una incertezza significativa riguardo a eventi o circostanze che possono far sorgere dubbi significativi sulla capacità della Società di continuare ad operare come un'entità in funzionamento. In presenza di un'incertezza significativa, siamo tenuti a richiamare l'attenzione nella relazione di revisione sulla relativa informativa di bilancio, ovvero, qualora tale informativa sia inadeguata, a riflettere tale circostanza nella formulazione del nostro giudizio. Le nostre conclusioni sono basate sugli elementi probativi acquisiti fino alla data della presente relazione. Tuttavia, eventi o circostanze successivi possono comportare che la Società cessi di operare come un'entità in funzionamento;
- abbiamo valutato la presentazione, la struttura e il contenuto del bilancio d'esercizio nel suo complesso, inclusa l'informativa, e se il bilancio d'esercizio rappresenti le operazioni e gli eventi sottostanti in modo da fornire una corretta rappresentazione.

Abbiamo comunicato ai responsabili delle attività di governance, identificati ad un livello appropriato come richiesto dagli ISA Italia, tra gli altri aspetti, la portata e la tempistica pianificate per la revisione contabile e i risultati significativi emersi, incluse le eventuali carenze significative nel controllo interno identificate nel corso della revisione contabile.

Relazione su altre disposizioni di legge e regolamentari

Giudizi e dichiarazione ai sensi dell'art. 14, comma 2, lettere e), e-bis) ed e-ter), del D.Lgs. 39/10

Gli amministratori della Metriks AI S.p.A. Società Benefit sono responsabili per la predisposizione della relazione sulla gestione della Metriks AI S.p.A. Società Benefit al 31 dicembre 2025, incluse la sua coerenza con il relativo bilancio d'esercizio e la sua conformità alle norme di legge.

Abbiamo svolto le procedure indicate nel principio di revisione (SA Italia) n. 720B al fine di:

- esprimere un giudizio sulla coerenza della relazione sulla gestione con il bilancio d'esercizio;
- esprimere un giudizio sulla conformità alle norme di legge della relazione sulla gestione;
- rilasciare una dichiarazione su eventuali errori significativi nella relazione sulla gestione.

A nostro giudizio, la relazione sulla gestione è coerente con il bilancio d'esercizio della Metriks AI S.p.A. Società Benefit al 31 dicembre 2025.

Inoltre, a nostro giudizio, la relazione sulla gestione è redatta in conformità alle norme di legge.

Con riferimento alla dichiarazione di cui all'art. 14, comma 2, lettera e-ter), del D.Lgs. 39/10, rilasciata sulla base delle conoscenze e della comprensione dell'impresa e del relativo contesto acquisite nel corso dell'attività di revisione, non abbiamo nulla da riportare.

Milano, 10 aprile 2026

BDO Audit Services S.r.l.


Vito De Laurentis
Socio

METRIKS AI Spa SB

Piazzale Ferrara, 4

20139 Milano MI

C.F. 12122690964 P.I. 12122690964

Capitale sociale: € 184.091,00 i.v.

RELAZIONE DEL COLLEGIO SINDACALE ALL'ASSEMBLEA DEGLI AZIONISTI IN OCCASIONE DELL'APPROVAZIONE DEL BILANCIO DI ESERCIZIO CHIUSO AL 31 DICEMBRE 2025, REDATTA AI SENSI DELL'ART. 2429, COMMA 2, C.C.

Agli Azionisti della Società METRIKS AI Spa,

nel corso dell'esercizio chiuso al 31 dicembre 2025 la nostra attività è stata ispirata alle disposizioni di legge e alle Norme di comportamento del Collegio Sindacale di società non quotate emanate dal Consiglio Nazionale dei Dottori Commercialisti e degli Esperti Contabili, in quanto, pur essendo la Società METRIKS AI Spa SB quotata su "Euronext Growth Milan" (EGM), mercato organizzato e gestito da Borsa Italiana, la stessa non è normativamente qualificabile come Soggetto Emittente ai sensi del D.Lgs. 58/1998 (TUF).

Il Collegio Sindacale, in carica alla data della presente relazione, che è stato nominato dall'Assemblea degli Azionisti del 23 aprile 2025 (ed è composto dal Dott. Lorenzo Bargellini quale Presidente, dal Dott. Luca Civitelli e dal Dott. Andrea Fiorentini quali Sindaci Effettivi), terminerà il proprio mandato con l'approvazione del bilancio d'esercizio chiuso al 31 dicembre 2027.

L'incarico di revisione legale di METRIKS AI Spa SB ("METRIKS" o "Società") è stato affidato alla società di revisione BDO ITALIA S.p.A., che è stata nominata in data 23 aprile 2025 per la revisione legale dei bilanci dei tre esercizi 2025, 2026 e 2027 e, quindi, fino all'approvazione del bilancio relativo all'esercizio chiuso al 31 dicembre 2027.

Viene fatto presente che la società di revisione BDO Italia S.p.A., incaricata della revisione legale del bilancio d'esercizio della Metriks AI S.p.A. SB dall'Assemblea dei Soci in data 23 aprile 2025 ai sensi del D.Lgs. 39/2010, per il periodo 2025 – 2027, ha conferito, con effetto dal 1° gennaio 2026, a favore di BDO Audit Services S.r.l. un ramo di azienda che comprende, tra l'altro, l'incarico di revisione legale del bilancio d'esercizio della Metriks AI S.p.A. SB.

Di tale attività e dei risultati conseguiti Vi portiamo a conoscenza con la presente relazione.

È stato sottoposto al Vostro esame il bilancio d'esercizio della METRIKS AI S.P.A. al 31.12.2025, redatto in conformità alle norme italiane che ne disciplinano la redazione, che evidenzia un risultato d'esercizio di euro 595.313 ed un patrimonio netto di euro 6.175.584. Il bilancio è stato messo a nostra disposizione nel termine di legge.

Il Collegio Sindacale fa presente di aver rinunciato ai termini di cui all'art. 2429 cc.



Da quanto riportato nella relazione del soggetto incaricato della revisione legale il bilancio d'esercizio al 31.12.2025 rappresenta in modo veritiero e corretto la situazione patrimoniale e finanziaria, il risultato economico e i flussi di cassa della Vostra Società ed è stato redatto in conformità alla normativa che ne disciplina la redazione.

1) Attività di vigilanza ai sensi degli artt. 2403 e ss. c.c.

Nel corso dell'esercizio 2025, il Collegio Sindacale, nell'attuale composizione, nominato dall'Assemblea del 23 aprile 2025, ha svolto le attività di competenza tenendo tre riunioni nei mesi di maggio, agosto e novembre 2025.

Abbiamo vigilato sull'osservanza della legge e dello statuto, sul rispetto dei principi di corretta amministrazione e, in particolare, sull'adeguatezza dell'assetto organizzativo, amministrativo e contabile adottato dalla società e sul suo concreto funzionamento.

Abbiamo partecipato alle assemblee dei soci e alle riunioni del consiglio di amministrazione e, sulla base delle informazioni disponibili, non abbiamo rilievi particolari da segnalare.

Abbiamo acquisito dall'organo di amministrazione con adeguato anticipo e anche durante le riunioni svolte, informazioni sul generale andamento della gestione e sulla sua prevedibile evoluzione, nonché sulle operazioni di maggiore rilievo, per le loro dimensioni o caratteristiche, effettuate dalla società e dalle sue controllate e, in base alle informazioni acquisite, non abbiamo osservazioni particolari da riferire.

Abbiamo ottenuto informazioni in merito all'acquisizione delle controllate Fanizza Group Srl, Appare srl e Systema Srl.

Abbiamo acquisito conoscenza e vigilato, per quanto di nostra competenza, sull'adeguatezza e sul funzionamento del sistema amministrativo-contabile, nonché sull'affidabilità di quest'ultimo a rappresentare correttamente i fatti di gestione, mediante l'ottenimento di informazioni dai responsabili delle funzioni e l'esame dei documenti aziendali e, a tale riguardo, non abbiamo osservazioni particolari da riferire.

Abbiamo acquisito conoscenza e vigilato sulla corretta applicazione della legge sulle società benefit, sul rispetto delle clausole statutarie relative al perseguimento del beneficio comune e sull'adeguatezza degli assetti societari, anche per il raggiungimento di finalità di beneficio comune.

Abbiamo vigilato sull'osservanza delle regole che disciplinano le Operazioni con Parti Correlate (OPC), e, a tale riguardo, non abbiamo osservazioni particolari da riferire. Si rileva che la Società ha adottato la procedura interna in materia di operazioni con Parti Correlate in conformità a quanto previsto dall'articolo 13 del Regolamento Emittenti Euronext Growth Milan (la procedura in materia di OPC è stato oggetto di specifica delibera di approvazione nella riunione del Consiglio di Amministrazione).

Abbiamo acquisito informazioni dall'Organismo di Vigilanza (ODV), tramite apposita riunione da remoto tenuta con l'ODV Dott. Emanuele Boschi, e in detta riunione non sono emerse criticità significative che debbono essere evidenziate nella presente relazione.

Con il soggetto incaricato della revisione legale abbiamo scambiato tempestivamente dati e informazioni rilevanti per lo svolgimento della nostra attività di vigilanza.

A handwritten signature in black ink, appearing to be 'A. B.', followed by a small number '2' at the bottom right.

Non sono pervenute denunce dai soci ex art. 2408 c.c. o ex art. 2409 c.c.

Non abbiamo effettuato segnalazioni all'Organo di Amministrazione ai sensi e per gli effetti di cui all'art. 25-octies del D.Lgs. 12 gennaio 2019, n. 14.

Il Collegio Sindacale non ha ricevuto segnalazioni da parte dei creditori pubblici ai sensi e per gli effetti di cui art. 25-novies d.lgs. 12 gennaio 2019, n. 14, o ai sensi e per gli effetti di cui all'art. 30-sexies d.l. 6 novembre 2021, n. 152, convertito dalla legge 29 dicembre 2021, n. 233, e successive modificazioni.

Nel corso dell'esercizio non sono stati rilasciati dal Collegio sindacale pareri e osservazioni previsti dalla legge.

Il Collegio Sindacale ricorda, inoltre, che nel corso dell'esercizio 2025:

- in data 28 maggio 2025 la società ha ricevuto il provvedimento di ammissione alle negoziazioni delle proprie azioni ordinarie sul mercato Euronext Growth Milan ("EGM"), sistema multilaterale di negoziazione organizzato e gestito da Borsa Italiana S.p.A. L'ammissione è avvenuta a seguito del collocamento di 2.362.000 azioni ordinarie, interamente in aumento di capitale, presso investitori istituzionali e professionali. Il prezzo di offerta è stato fissato a 1,80 euro per azione, per un controvalore complessivo pari a 4.251.600 euro. Oltre il 44% delle allocazioni è stato sottoscritto da investitori istituzionali esteri. La domanda ha superato l'offerta del 24%. A seguito del collocamento, il capitale sociale di Metriks ammonta a Euro 184.091, suddiviso in n. 8.862.000 azioni ordinarie prive di valore nominale (ISIN: IT0005651481; Ticker azioni: MTK) e 1.000.000 azioni a voto plurimo prive di valore nominale (le "Azioni A"), queste ultime non oggetto di offerta né di ammissione alle negoziazioni, che attribuiscono 10 voti per azione nelle assemblee della Società e che si convertono nel rapporto di una azione ordinaria ogni azione A portata in conversione, secondo i termini e le modalità previste nello statuto sociale.
- In data 11 luglio 2025 la società ha approvato il "Regolamento del Piano di Stock Grant Metriks AI". Il Regolamento, in linea con le migliori prassi internazionali in materia di remunerazione e incentivazione, è destinato ad amministratori, dipendenti, collaboratori e/o consulenti della Società e/o delle società del Gruppo (i "Beneficiari") che ricoprono ruoli strategici e di rilievo per il conseguimento degli obiettivi aziendali. Il Regolamento prevede l'assegnazione gratuita di Diritti, ciascuno dei quali conferisce ai Beneficiari il diritto a ricevere gratuitamente un'azione ordinaria Metriks AI, subordinatamente al raggiungimento degli obiettivi fissati per ciascuna delle tre tranches previste nel periodo 2025– 2027. Tali obiettivi sono di continuità lavorativa con la Società, di performance economico finanziaria della Società e personali. I Diritti matureranno successivamente all'approvazione del bilancio d'esercizio di ciascun anno di riferimento, a condizione che i Beneficiari mantengano il proprio rapporto con la Società e raggiungano gli obiettivi assegnati. Le azioni assegnate saranno sottoposte a un periodo di lock-up di 12 mesi dalla data di consegna. Il Regolamento prevede altresì clausole di claw-back che consentono al Consiglio di Amministrazione di revocare i Diritti o non procedere all'assegnazione delle azioni ordinarie in caso di comportamenti fraudolenti, violazioni normative o contrattuali da parte dei Beneficiari. Il Regolamento si propone di incentivare e fidelizzare il capitale umano strategico del Gruppo, favorire l'allineamento tra interessi del management e degli azionisti e sostenere una crescita profittevole e duratura della Società.



3

- In data 14 luglio 2025 la società ha acquisito la maggioranza (60% del capitale sociale) di Fanizza Group S.r.l. realtà attiva nel supportare imprese e professionisti nel loro percorso di evoluzione digitale attraverso prodotti e servizi tecnologici, sia in ambito hardware che software. Con sede a Pontassieve (Firenze), l'azienda consente di rafforzare ulteriormente la presenza territoriale in un'area strategica come la Toscana, caratterizzata da un tessuto imprenditoriale dinamico e in continua evoluzione. Con l'ingresso di Fanizza, il numero di aziende a portafoglio raggiunge circa 1.500 su tutto il territorio nazionale, a conferma dell'impegno nel costruire un ecosistema integrato, data-driven e pensato per accompagnare la crescita delle PMI italiane". Fanizza ha chiuso il 2024 con un Valore della Produzione pari a Euro 1.711 migliaia, a conferma della solidità del modello e del posizionamento nel panorama tecnologico italiano. Con questa operazione, l'azienda entra a far parte di un ecosistema in espansione che comprende già realtà come Polo Informatico, provider di soluzioni informatiche per la gestione d'impresa, e Fconn, startup milanese specializzata in soluzioni di Industrial Internet of Things. Un network di competenze e tecnologie che rafforza la visione di Metriks: accompagnare le PMI italiane nel loro percorso di crescita attraverso l'innovazione e l'intelligenza dei dati. L'operazione rappresenta una leva significativa per l'espansione commerciale e territoriale del Gruppo. Questa operazione segue il modello già collaudato con successo nell'acquisizione di Polo Informatico (febbraio 2025) che ha dimostrato l'immediatezza ed efficacia delle sinergie tecnologiche generate all'interno del Gruppo.
- In data 1° ottobre 2025 la società ha trasferito la propria sede legale e operativa di Milano in un ufficio più ampio, condiviso con Fconn, società acquisita nel mese di febbraio 2025. La decisione risponde alla volontà di generare maggiori sinergie operative e, al tempo stesso, garantire un efficientamento dei costi, integrando in un'unica sede le competenze e le risorse delle due realtà. Il nuovo spazio è stato progettato e organizzato sul modello dell'Innovation Hub di Arezzo, concepito per stimolare il confronto continuo tra i team e favorire un'organizzazione agile, con aree dedicate alla collaborazione, all'innovazione e allo sviluppo di progetti congiunti.
- In data 30 ottobre 2025 ha acquisito il 100% del capitale sociale di Appare S.r.l. e di Systema S.r.l. due realtà tecnologiche che rafforzano ulteriormente la struttura e il posizionamento del Gruppo come Human AI Business Partner per le PMI. L'iniziativa rispecchia pienamente lo status di Metriks come Società Benefit, confermando la volontà aziendale di costruire un ecosistema in cui innovazione, persone e territorio crescono insieme, promuovendo uno sviluppo sostenibile che valorizza le competenze locali e favorisce la collaborazione.

I Sindaci evidenziano che, in occasione della prossima assemblea degli Azionisti indetta per l'approvazione del bilancio che si dovrebbe tenere il giorno 28 aprile 2026 in prima convocazione, e all'occorrenza il giorno 29 aprile 2026 in seconda convocazione, sarà altresì sottoposto all'approvazione degli azionisti, in sede straordinaria, il progetto di fusione per incorporazione delle società Appare S.r.l. e Fconn S.r.l. in Metriks AI S.p.A. Società Benefit, ai sensi degli artt. 2501-ter e ss. C.C. . Nella relazione informativa predisposta dall'Organo amministrativo per l'Assemblea degli Azionisti del 28 aprile 2026 è stata riportata la relazione informativa relativa al predetto progetto di fusione già approvata dal di Amministrazione nella seduta del 6 marzo 2026.

Nel corso dell'attività di vigilanza, come sopra descritta, non sono emersi altri fatti significativi tali da richiederne la menzione nella presente relazione.



2) Osservazioni in ordine al bilancio d'esercizio

Abbiamo verificato che gli amministratori hanno dichiarato la conformità alle norme di riferimento che disciplinano la redazione del bilancio d'esercizio.

L'organo di amministrazione ha reso disponibili, in data 23 marzo 2026, ed approvato, in data 27 marzo 2026, i seguenti documenti relativi, sia al bilancio di esercizio, sia al bilancio consolidato, dell'esercizio 2025 con riferimento a:

- Bilancio dell'esercizio 2025, composto da Stato patrimoniale, Conto Economico, rendiconto finanziario e Nota Integrativa;
- Relazione sulla Gestione al 31.12.2025;
- Bilancio consolidato al 31.12.2025 composto da Relazione sulla gestione, Note e prospetti sulla situazione consolidata (economica, patrimoniale e finanziaria);
- Relazione d'impatto 2025.

Sulla base di quanto riportato nella relazione del soggetto incaricato della revisione legale, il bilancio d'esercizio e il bilancio consolidato forniscono una rappresentazione veritiera e corretta della situazione patrimoniale e finanziaria della METRIKS al 31.12.2025, del risultato economico e dei flussi di cassa per l'esercizio chiuso a tale data in conformità alle norme italiane che ne disciplinano i criteri di redazione.

Ai sensi dell'art. 2426, n. 5, c.c. abbiamo espresso il nostro consenso all'iscrizione nell'attivo dello stato patrimoniale di costi di impianto, ampliamento, sviluppo e avviamento.

In aggiunta a quanto sopra, con riferimento al bilancio di esercizio chiuso al 31 dicembre 2025, il Collegio Sindacale attesta:

- di aver vigilato sull'impostazione generale data al bilancio, sulla sua generale conformità alle norme di legge in vigore in Italia, per quel che riguarda la sua formazione e la sua struttura tramite verifiche dirette e informazioni assunte con regolarità dalla società di revisione e, a tal riguardo, non abbiamo osservazioni particolari da riferire;
- di aver verificato l'osservanza delle norme di legge inerenti la predisposizione della relazione sulla gestione e, a tale riguardo, non abbiamo osservazioni che debbano essere evidenziate nella presente relazione;
- che gli Amministratori, nella redazione del bilancio di esercizio, non hanno derogato norme di legge ai sensi dell'art. 2423, co. 5, c.c.;
- che gli Amministratori hanno fornito specifiche informazioni in merito alle Operazioni con Parti Correlate poste in essere nel corso dell'esercizio 2025 e hanno evidenziato che tutte le operazioni intrattenute con Parti Correlate sono state effettuate nell'ambito di rapporti commerciali conclusi a normali condizioni di mercato. Hanno altresì precisato che dette operazioni effettuate non sono qualificabili né come atipiche né come inusuali;
- che gli Amministratori hanno fornito specifiche informazioni in merito agli eventi successivi alla data del 31.12.2025, ai rischi a cui la Società è esposta e alla prevedibile evoluzione della gestione nel corso dell'esercizio 2025.



3) Osservazioni e proposte in ordine alla approvazione del bilancio


Considerando le risultanze dell'attività da noi svolta e il giudizio espresso nella relazione di revisione rilasciata dal soggetto incaricato della revisione legale dei conti, non rileviamo motivi ostativi all'approvazione, da parte degli Azionisti, del bilancio d'esercizio chiuso al 31 dicembre 2025, così come redatto dagli amministratori e approvato nella riunione del Consiglio di Amministrazione tenutasi in data 27 marzo 2026.


Il Collegio sindacale concorda con la proposta di destinazione del risultato d'esercizio che prevede, a fronte di un utile netto di € 595.313, di:


- destinare il 5% dell'utile netto, pari ad € 29.765, alla riserva legale;
- destinare il residuo dell'utile netto, pari ad € 565.548, alla riserva straordinaria.

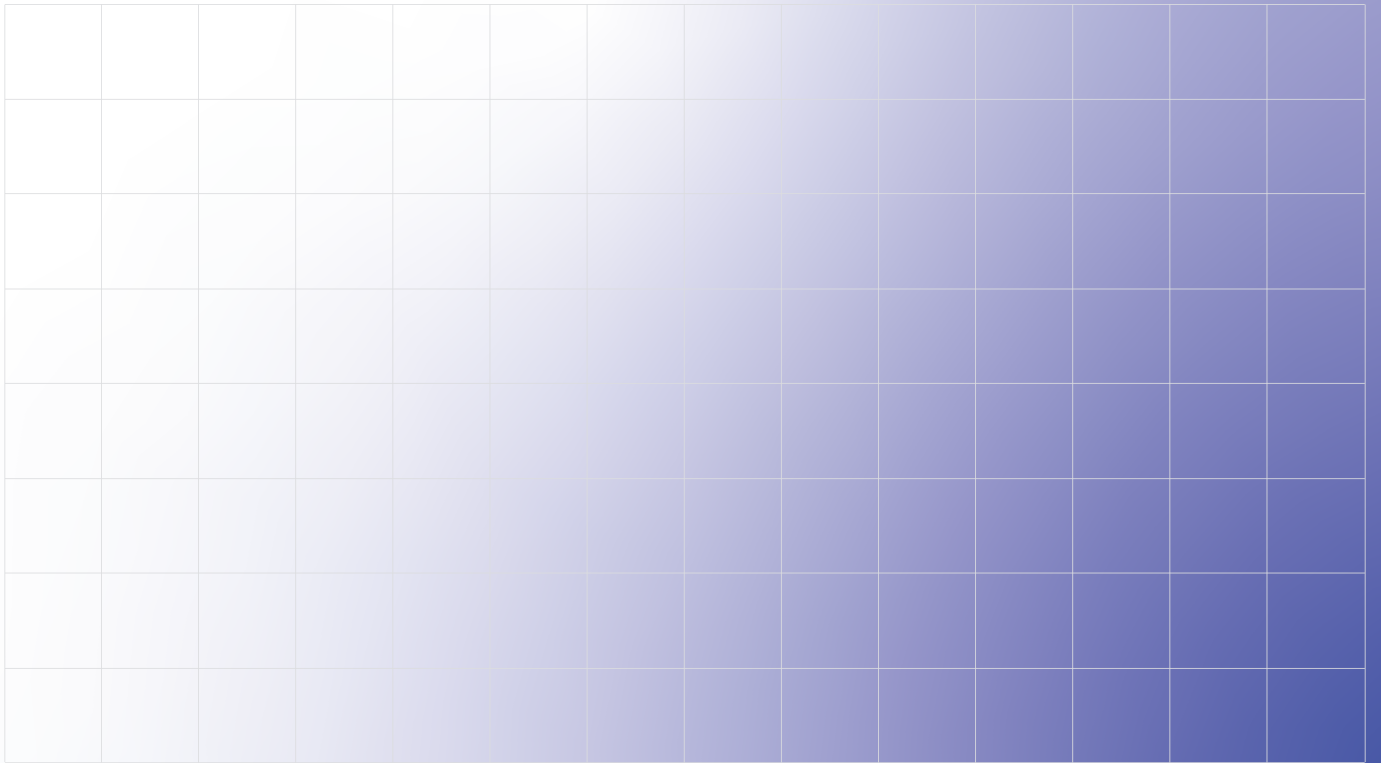
Arezzo, 10 aprile 2026

Il Collegio Sindacale:

Dott. Lorenzo Bargellini (Presidente) 

Dott. Luca Civitelli (Sindaco Effettivo) 

Dott. Andrea Fiorentini (Sindaco Effettivo) 



METRIKS.AI



Metriks AI S.p.a. Società Benefit

info@metriks.ai
+39 333 320 4166

Sede legale e operativa:
Piazzale Ferrara 4, Milano

C.F. / P.IVA:
12122690964

www.metriks.ai